

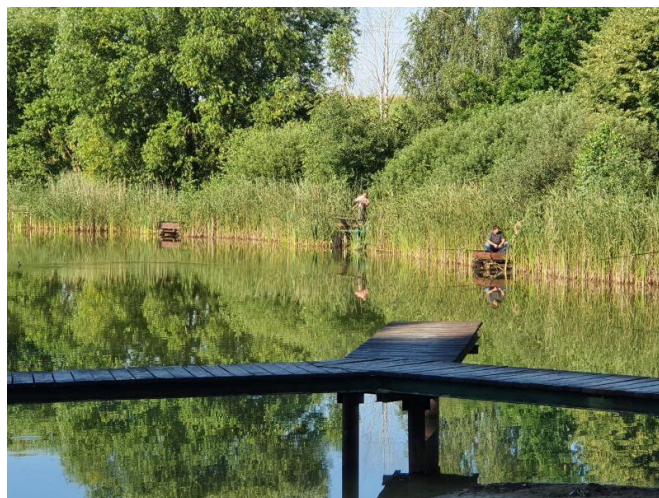


„Europejski Fundusz Rolny na rzecz Rozwoju Obszarów Wiejskich:
Europa inwestująca w obszary wiejskie”

***Lokalne Partnerstwo Wodne
Powiatu Świeckiego***

Powiatowy Plan Wodny dla POWIATU ŚWIECKIEGO

*Plan rozwoju gospodarki wodą
na terenach wiejskich na lata 2023 - 2030
GRUDZIEN 2022 r.*



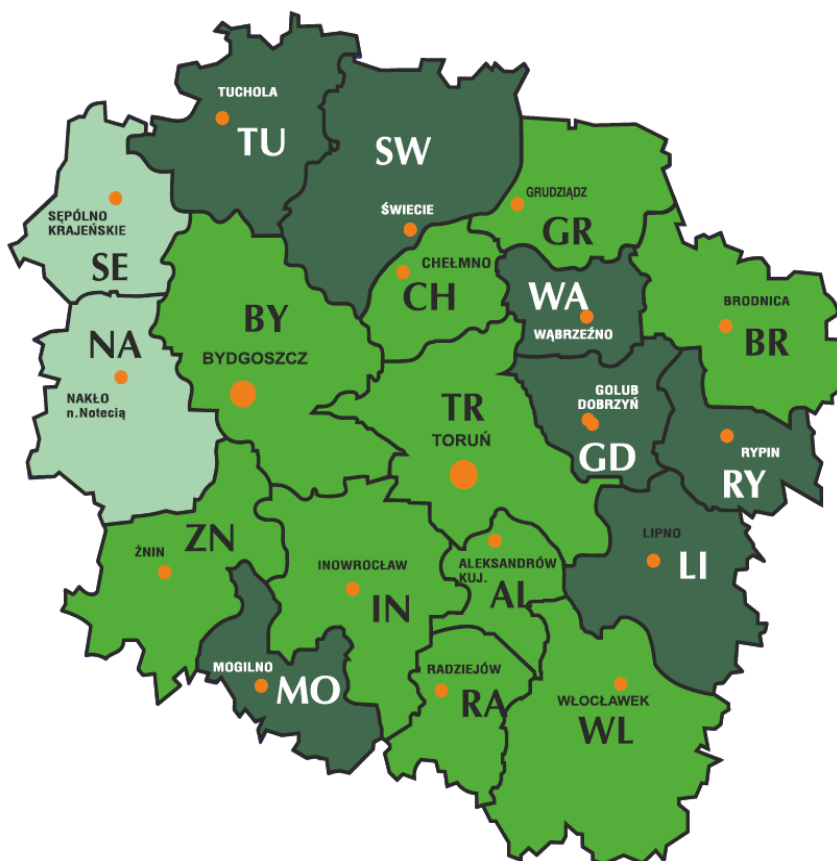
Źródło: Urząd Gminy Jezewo



**KUJAWSKO - POMORSKI
OŚRODEK DORADZTWA ROLNICZEGO
w Minikowie**

Opracowanie: KPODR Minikowo, GRUDZIEN 2022 r.

Lokalne Partnerstwa Wodne (LPW) w Województwie Kujawsko-Pomorskim



LPW utworzone w 2020 r.

LPW utworzone w 2021 r.
lub w trakcie uzgodnień

LPW organizowane w 2022 r.

Spis treści

Wprowadzenie – cel, treść i zakres opracowania	4
Wytyczne MRiRW dla funkcjonowania Lokalnych Partnerstw Wodnych (LPW)	5
I. WYBRANE INFORMACJE DOTYCZĄCE POWIATU	7
II. LISTA AKTUALNYCH DOKUMENTÓW STRATEGICZNYCH ODNOŚĄCYCH SIĘ DO POWIATU	18
III. LOKALNE PARTNERSTWO WODNE POWIATU ŚWIECKIEGO – SKŁAD LPW	18
IV. DIAGNOZA SYTUACJI W ZAKRESIE GOSPODAROWANIA WODĄ NA TERENIE POWIATU	20
V. ANALIZA SWOT - GOSPODARKA WODĄ NA TERENIE POWIATU	22
VI. CELE DZIAŁAŃ LPW NA RZECZ RACJONALNEGO GOSPODAROWANIA WODĄ	23
VII. GŁÓWNE KIERUNKI INWESTYCJI WODNYCH NA TERENIE POWIATU	23
VIII. LISTA PRIORYTETOWYCH INWESTYCJI I DZIAŁAŃ REMONTOWYCH	24
IX. PROGRAM DZIAŁANIA LOKALNEGO PARTNERSTWA WODNEGO	25
A. FUNKCJONOWANIE LOKALNEGO PARTNERSTWA WODNEGO	25
B. FORMA ORGANIZACYJNA PARTNERSTWA.....	25
C. STRATEGIA DZIAŁANIA LPW	26
D. KIERUNKI DZIAŁANIA I OBSZARY AKTYWNOŚCI LPW.....	27
E. PROPOZYCJE TEMATYKI PROJEKTÓW WYPRACOWANE NA SPOTKANIACH LPW	30
F. TYPOWY PROJEKT PROMOCYJNY	30
ZŁĄCZNIKI:	35
ZAŁ. NR 1. ANKIETA DIAGNOSTYCZNA GMINNE SPÓŁKI WODNE - WZÓR	35
ZAŁ. NR 2. ANKIETA DIAGNOSTYCZNA SAMORZĄDY LOKALNE - WZÓR.....	37
ZAŁ. NR 3 INFORMACJE Z ANKIET DIAGNOSTYCZNYCH	40
I. INFORMACJE Z ANKIET – SPÓŁKI WODNE	40
II. INFORMACJE Z ANKIET – SAMORZĄDY.....	54
III. INFORMACJE Z ANKIET – PGW WODY POLSKIE.....	63
ZLEWNIA DOLNEJ WISŁY - Nadzór Wodny Bydgoszcz.....	63
ZLEWNIA TORUŃ - Nadzór Wodny Chełmno	64
ZLEWNIA CHOJNICE - Nadzór Wodny Świecie	66
ZLEWNIA W TCZEWIE, Nadzór Wodny w Grudziądzu.....	67
IV. INFORMACJE Z ANKIET – LASY PAŃSTWOWE	70
ZAŁ. NR 4. LIST INTENCYJNY W SPRAWIE UTWORZENIA LPW - WZÓR	72
ZAŁ. NR 5. REGULAMIN PARTNERSTWA	73
ZAŁ. NR 6. ZGŁOSZENIE ZADANIA W ZAKRESIE INWESTYCJI WODNYCH - WZÓR	76
ZAŁ. NR 7. STANOWISKO SIECI LPW W ZAKRESIE ROZWIĄZAŃ PRAWNYCH DOTYCZĄCYCH SPÓŁEK WODNYCH.....	77

Wprowadzenie – cel, treść i zakres opracowania

Realizując działania w projekcie tworzenia Lokalnych Partnerstw Wodnych, w ramach operacji wpisanej do planu operacyjnego 2020-2022 „Lokalne Partnerstwo Wodne”, Kujawsko-Pomorski Ośrodek Doradztwa Rolniczego w Minikowie przygotował wstępną wersję wieloletniego planu na rzecz gospodarki wodną w rolnictwie dla powiatu świeckiego.

Głównym celem opracowania jest określenie aktualnego stanu rzeczy w sferze gospodarki wodą na terenie powiatu, pod kątem zapewnienia wody dla rolnictwa i mieszkańców obszarów wiejskich. Opracowanie zostało przygotowane przez KPODR w Minikowie w oparciu o opinie członków partnerstwa; zawiera diagnozę sytuacji w powiecie, cele działań i priorytetowe propozycje inwestycyjne oraz plan działania LPW.

Przestawiony w obecnej wersji materiał powstał jako zestawienie informacji zebranych dotychczas w procesie budowania partnerstwa i na tym etapie ma charakter roboczy. Z tego względu będzie podlegał dalszej weryfikacji w trakcie dalszych prac planistycznych w ramach już utworzonego LPW. Wiąże się to także z etapowaniem prac nad Planem rozwoju gospodarki wodą na terenach wiejskich na lata 2022 – 2030.

Etap I został zrealizowany w 2022 r. w ramach projektu realizowanego przez KPODR Minikowo. W trakcie warsztatów prowadzonych przez KPODR Minikowo uzyskano następujące rezultaty:

- Nastąpiło zawiązanie Partnerstwa - dokonano wyboru formy organizacyjnej LPW.
- Po utworzeniu Partnerstwa LPW rozpoczęło autonomiczną działalność w powiecie.
- **Opracowano Powiatowy Planu Wodny - jako wstępną wersję Planu rozwoju gospodarki wodą na terenach wiejskich na lata 2023 – 2030.**
- W ramach prac nad PPW przygotowano wstępną listę indykatywną zadań priorytetowych.

Etap II będzie miał miejsce w 2023 r., po opublikowaniu wiążących informacji dotyczących wdrażania Krajowego Planu Odbudowy i Planu Strategicznego WPR. W ramach etapu II powinny zostać zrealizowane następujące działania:

1. Uzupełnienie treści PPW o brakujące dane diagnostyczne z gminnych spółek wodnych [GSW], Regionalnych Zarządów Gospodarki Wodnej [RZGW} i jednostek samorządu terytorialnego [JST] (w szczególności z podmiotów, które nie złożyły ankiet w trakcie warsztatów).
2. Dopracowanie informacji dot. zgłoszonych zadań inwestycyjnych (uzgodnienia, wymagane dokumenty, kosztorysy itp.).
3. **Przyjęcie ostatecznej wersji Planu rozwoju gospodarki wodą na terenach wiejskich na lata 2023 – 2030, w tym listy projektów do KPO I PS WPR.**

W załącznikach do PPW umieszczono wzory ankiet i dokumentów, treść ankiet uzyskanych od interesariuszy; „Regulamin Lokalnego Partnerstwa na rzecz Wody Powiatu Świeckiego” przyjęty na zebraniu założycielskim LPW w dniu 07.10.2022 r.

Wytyczne MRiRW dla funkcjonowania Lokalnych Partnerstw Wodnych (LPW)

Lokalne Partnerstwo Wodne (LPW) to dobrowolne, nieformalne zrzeszenie osób/podmiotów, które są zainteresowane lub zaangażowane w gospodarowanie wodą na danym obszarze. Inicjatywę w zakresie tworzenia partnerstw wodnych na terenie powiatu podjęły ośrodki doradztwa rolniczego, w ramach których zostali powołani lokalni koordynatorzy ds. LPW. **Forma prawna funkcjonowania LPW jest dowolna i zależna od potrzeb, może to być np. forma listu intencyjnego.**

Głównym celem funkcjonowania LPW jest poprawa gospodarki wodnej na terenie powiatu poprzez:

- aktywizowanie społeczności lokalnych i umacnianie współpracy pomiędzy wszystkimi podmiotami,
- diagnoza sytuacji w zakresie zarządzania zasobami wody pod kątem potrzeb rolnictwa i mieszkańców obszarów wiejskich,
- wypracowanie wspólnych rozwiązań na rzecz poprawy szeroko pojętej gospodarki wodnej w rolnictwie i na obszarach wiejskich oraz współdecydowanie o tym co dzieje się na danym terenie,
- opiniowanie i wypracowanie planów inwestycyjnych związanych z wodą pod kątem bezpieczeństwa i potrzeb mieszkańców jak i zabezpieczenia celów produkcyjnych i ochrony środowiska,
- działania promocyjne i edukacyjne wśród mieszkańców na rzecz racjonalnej gospodarki wodą.

LPW powinny zawiązywać się z aktywnym udziałem Ośrodków Doradztwa Rolniczego na obszarze powiatu. **W skład partnerstwa powinny wchodzić zarówno podmioty realizujące i odpowiedzialne za zadania w zakresie gospodarowania wodą, jak i osoby/organizacje zainteresowane efektywną gospodarką wodną.** Zaczynając od rolników, spółek wodnych i doradców rolniczych, poprzez władze samorządowe – gmina, powiat, region, wraz ze służbami Państwowego Gospodarstwa Wodnego Wody Polskie, jednostkami odpowiedzialnymi za kwestie środowiskowe – RDOŚ oraz ekspertami działającymi w obszarze hydrologii czy hydrotechniki.

Zakłada się, że Lokalne Partnerstwa Wodne będą platformą współpracy w zakresie gospodarki wodnej na obszarach wiejskich. Sprawnie funkcjonujące LPW może identyfikować problemy i podejmować inicjatywy prawne w zakresie niezbędnych zmian – zgłaszać do ministra właściwego ds. gospodarki wodnej. Tego rodzaju działania mogą być podstawą do wprowadzenia nowych rozwiązań w szczególności w zakresie funkcjonowania spółek wodnych czy utrzymania urządzeń melioracji wodnych.

LPW mają również odgrywać rolę doradczą w zakresie realizacji inwestycji dotyczących retencji wodnej na obszarach wiejskich. Mają zainicjować opracowanie Planów rozwoju gospodarki wodą na obszarach wiejskich, które będą zawierały listy inwestycji i lokalnych działań do podjęcia w latach 2022 – 2030 w danym powiecie. Listy te będą stanowiły listy indykatywne do realizacji programów wsparcia z programu rozwoju obszarów wiejskich czy Krajowego Planu Odbudowy oraz innych dostępnych źródeł finansowych w zakresie gospodarki wodą. W ramach LPW będą dyskutowane i opiniowane priorytetowe inwestycje

wodne, które powinny zostać w pierwszej kolejności sfinansowane i zrealizowane w danym powiecie.

Plany rozwoju gospodarki wodą na obszarach wiejskich na lata 2022 – 2030 to podstawowe dokumenty, które powinny zostać wypracowane w ramach LPW i stanowić podstawę do długoterminowych działań. LPW mogą również prowadzić działania informacyjne na swoim terenie. Zapraszać ekspertów, wymieniać się doświadczeniami, korzystać z doświadczeń innych LPW.

Plan rozwoju gospodarki wodą na terenach wiejskich na lata 2022 – 2030, opracowany przez LPW powinien zawierać informacje ułatwiające realizację inwestycji oraz podejmowanie innych działań poprawiających gospodarkę wodą na terenie powiatu, na którym działa Lokalne Partnerstwo Wodne. W treści powinny znaleźć się najistotniejsze potrzeby w zakresie gospodarowania wodą w rolnictwie na obszarze powiatu, uwzględniając wiedzę i materiały zgromadzone przez LPW. Dokument nie powinien być zbyt obszernym materiałem. Zakres opracowania zależy od tego ile materiałów na temat wody w danym powiecie już jest i jaka lista inwestycji będzie proponowana. Najważniejsze jest, żeby tę wiedzę zgromadzić w jednym miejscu, wymienić się informacjami w ramach członków LPW i na tej podstawie pokazać, w których miejscach są największe potrzeby inwestycyjne i czy jest potencjał w powiecie, żeby je zrealizować.

MRiRW, Warszawa, 14 września 2021r

I. WYBRANE INFORMACJE DOTYCZĄCE POWIATU

1. Ogólny opis obszaru

Powiat świecki położony jest w północnej części województwa kujawsko-pomorskiego. Graniczy z następującymi powiatami województwa kujawsko-pomorskiego: powiat tucholski (od zachodu), powiat bydgoski (od południa), powiat chełmiński (od południowego wschodu), powiat grudziądzki i m. Grudziądz (od północnego wschodu) oraz od strony północnej z powiatami tczewskim i starogardzkim w województwie pomorskim. Powiat zajmuje powierzchnię 1474 km² (co stanowi 8,2% powierzchni województwa kujawsko-pomorskiego) i jest największym powiatem w województwie.

W skład powiatu świeckiego wchodzi: trzy gminy miejsko-wiejskie Świecie, Nowe i Pruszcz oraz osiem gmin wiejskich: Bukowiec, Dragacz, Drzycim, Jeżewo, Lniano, Osie, Świekatowo i Warlubie.



Gminy wchodzące w skład powiatu świeckiego

Źródło: Wikipedia

Obszar powiatu świeckiego położony jest w obrębie makroregionów Doliny Dolnej Wisły oraz Pojezierza Południowo-Pomorskiego, po obu stronach dolnej Wdy. Wchodzi w skład sześciu mezoregionów (jednostek fizyczno-geograficznych): Wysoczyzna Świecka, Bory Tucholskie, Dolina Kwidzyńska, Kotlina Grudziądzka, Dolina Fordońska, Pojezierze Starogardzkie.

Formy ochrony przyrody na terenie powiatu tworzą: 2 parki krajobrazowe, 15 rezerwatów przyrody, 6 obszarów chronionego krajobrazu, pomniki przyrody i liczne użytki ekologiczne oraz 7 obszarów NATURA 2000.

Na terenie powiatu świeckiego położone są fragmenty dwóch parków krajobrazowych.

Zespół Parków Krajobrazowych nad Dolną Wisłą (do lipca 2018 r. był to Zespół Parków Krajobrazowych Chełmińskiego i Nadwiślańskiego) – zespół obejmujący trzy parki krajobrazowe: Chełmiński, Nadwiślański i Góry Łosiowe.

Dnia 30 lipca 2018 r. nastąpiło włączenie Parku Krajobrazowego Góry Łosiowe do Zespołu Parków Krajobrazowych Chełmińskiego i Nadwiślańskiego i zmiana nazwy tego Zespołu.

Nadwiślański Park Krajobrazowy obejmuje lewy brzeg Wisły na powierzchni 33 306,5 ha. Na prawym brzegu Wisły znajduje się Chełmiński Park Krajobrazowy o powierzchni 22 336 ha oraz Park Krajobrazowy Góry Łosiowe o powierzchni 4 859,97 ha.

Nadwiślański Park Krajobrazowy częściowo położony na terenie powiatu świeckiego w gminach: Nowe, Warlubie, Jeżewo, Pruszcz, Świecie i Dragacz. Ochronie podlega prawo i lewobrzeżna część Wisły na odcinku od Bydgoszczy do miejscowości Nowe. Obszar o długości prawie 100 km i powierzchni ponad 60 tys. ha jest jednym z większych kompleksów przyrodniczych prawnie chronionych w województwie kujawsko-pomorskim. Park powołany został dla zachowania mozaikowości krajobrazu lewobrzeżnej części Doliny Dolnej Wisły. Ochrona walorów przyrodniczych i kulturowych jest gwarancją prawidłowego funkcjonowania tego korytarza ekologicznego, o randze europejskiej. Park nie posiada planu ochrony.

Wdecki Park Krajobrazowy – utworzony 16 lutego 1993 r. łączna powierzchnia wynosi 19 177,24 ha. Częściowo położony jest na terenie powiatu świeckiego w gminach: Lniano, Osie, Warlubie, Drzycim, Warlubie i Jeżewo. Posiada wyznaczoną otulinę o powierzchni 4 609,15 ha w tym w gm. Osie, Lniano, Drzycim i Jeżewo. Objęty został ochroną ze względu na wartości przyrodnicze, historyczne i kulturowe oraz walory krajobrazowe w celu zachowania, popularyzacji tych wartości w warunkach zrównoważonego rozwoju. Park nie posiada planu ochrony.

Rezerваты przyrody:

- **Osiny** - jest rezerwatem torfowiskowym, typu fitocenotycznego, o powierzchni 21,3 ha, położony w całości na terenie powiatu świeckiego, w gminie Warlubie. Posiada wyznaczoną otulinę o powierzchni 65,08 ha położoną na terenie gminy Warlubie.
- **Kuźnica** - jest rezerwatem leśnym o powierzchni 7,27 ha, w całości położonym na terenie gminy Warlubie. Celem ochrony rezerwatu jest zachowanie fragmentu boru bagiennego *Vaccinio uliginosi-Pinetum*, sukcesywnie zarastającego jezioro.
- **Miedzno** - jest rezerwatem faunistycznym (ptaków) o powierzchni 88,52 ha, położonym w całości w powiecie świeckim w gminie Osie. Celem ochrony rezerwatu jest zachowanie siedlisk gatunków ptaków wodno – błotnych.
- **Wioso Duże** - jest rezerwatem leśnym typu fitocenotycznego, o powierzchni całkowitej 29,88 ha, położonym na terenie dwóch województw, z czego 7,14 ha znajduje się na terenie gminy Nowe w województwie kujawsko-pomorskim, a pozostała część na terenie województwa pomorskiego.
- **Dury** – jest rezerwatem torfowiskowym, o powierzchni 13,02 ha, w całości położonym na terenie gminy Osie. Wyznaczono otulinę o powierzchni 51,67 ha na terenie gminy Osie. Celem ochrony jest zachowanie rzadkich zespołów roślinności wodnej i torfowiskowo-bagiennnej.
- **Brzęki im. Zygmunta Czubińskiego** - jest rezerwatem typu leśnego, o powierzchni 102,21 ha, położonym w całości na terenie gminy Osie. Celem ochrony rezerwatu jest zachowanie fragmentu lasu grądowego *Tilio-Carpinetum* z udziałem brekinii *Sorbus torminalis* i domieszką buka *Fagus sylvatica*.

- **Jeziro Ciche** - jest rezerwatem typu torfowiskowego o powierzchni 37,67 ha, położonym całości na terenie gminy Osie. Celem ochrony rezerwatu jest zachowanie malowniczo położonych śródleśnych jezior wraz z ich otoczeniem i unikalną w tej części Borów Tucholskich roślinnością wodną
- **Jeziro Fletnowskie** - jest rezerwatem typu krajobrazowego, o powierzchni 25,21 ha, położonym w całości w gminie Dragacz. Celem ochrony rezerwatu jest zachowanie unikalnej pod względem geomorfologicznym rynny jeziora Fletnowskiego przecinającej południkowo basen grudziądzki.
- **Martwe** - jest rezerwatem wodnym typu fitocenotycznego – zbiorowisk nieleśnych, o powierzchni 3,96 ha, położonym w całości w gminie Osie. Posiada otulinę o powierzchni 14,2 ha. Celem ochrony rezerwatu jest zachowanie ekosystemu jeziora dystroficznego wraz z torfowiskiem przejściowym i wysokim oraz brzeziny bagienne.
- **Śnieżynka** - jest rezerwatem florystycznym, o powierzchni 2,76 ha, położonym w całości na terenie gminy Świecie. Celem ochrony rezerwatu jest zachowanie stanowiska śnieżyczki przebiśnieg.
- **Grabowiec** - jest rezerwatem leśnym o powierzchni 27,38 ha, położony w całości na terenie gminy Świecie. Celem ochrony rezerwatu jest zachowanie grądu z chronionymi i rzadkimi gatunkami roślin zielnych.
- **Ostnicowe Parowy Gruczna** - jest rezerwatem stepowym typu biocenotycznego i fizjocenotycznego, o powierzchni 23,79 ha, położonym w całości na terenie gminy Świecie. Posiada otulinę o powierzchni 9,56 ha. Celem ochrony rezerwatu jest zachowanie urozmaiconych wcięć erozyjnych zboczy doliny Wisły z unikalną roślinnością kserotermiczną.
- **Jeziro Piaseczno** - jest rezerwatem krajobrazowym o powierzchni 158,99 ha, w całości położonym na terenie gminy Osie. Celem ochrony jest zachowanie ekosystemu jeziora Piaseczno.
- **Jeziro Łyse** - jest rezerwatem torfowiskowym, o powierzchni 20,55 ha, w całości położonym na terenie gminy Warlubie. Celem ochrony w rezerwacie jest zabezpieczenie i zachowanie cennych ekosystemów wodno-błotnych i boru bagiennego z charakterystycznymi, rzadkimi i chronionymi gatunkami roślin.
- **Cisy Staropolskie imienia Leona Wyczółkowskiego** – jest rezerwatem leśnym, typu florystycznego, o powierzchni 113,61 ha, położonym częściowo na terenie gminy Lniano, posiada otulinę o powierzchni 12,34 ha na terenie gminy Cekcyn.

Ważnym elementem hydrograficznym powiatu świeckiego są również jeziora i zbiorniki wodne, których ilość określa się na około 90 sztuk, a łączna powierzchnia przekracza 1 600 ha. Współczynnik jeziorności dla powiatu świeckiego kształtuje się na poziomie 1,13%. W większości jeziora zostały ukształtowane podczas ostatniego zlodowacenia, gdy cofający się lądolód rzeźbił powierzchnię terenu. Liczne są jeziora rynnowe, które charakteryzują się wydłużonym kształtem, znacznymi głębokościami i wysokimi brzegami. Jeziora morenowe i zastoiskowe cechują zwykle wyraźnie mniejsze rozmiary i głębokości oraz porośnięte płaskie brzegi. Największymi jeziorami występującymi na terenie powiatu świeckiego są m.in.: Radodzierz, Stelchno, Branickie, Laskowickie, Łąkosz, Błądzimskie, Ostrowite, Piaseczno, Zalew

Żur, Zalew Gródek. Zauważalny jest proces eutrofizacji jezior, szczególnie tych o małych powierzchniach.

Wody płynące - Obszar powiatu świeckiego położony jest w dorzeczu Wisły. Obecnie szerokość koryta Wisły wynosi 400-425 m, średnia głębokość 3-5 m. Do większych cieków należą także Wda, Mątawa i Kotomierzycza. W gminie Świekatowo przebiega dział wodny II rzędu oddzielający zlewnię bezpośrednią Wdy od Brdy.

Na terenie powiatu świeckiego wyznaczonych zostało **sześć** obszarów chronionego krajobrazu (OChK):

- **OChK Nadwiślański** – powierzchnia obszaru wynosi 350,28 ha; w całości położony jest na terenie powiatu świeckiego w gminach: Świecie (122,47 ha), Pruszcz (201,14 ha) i Bukowiec (26,67 ha). Obszar obejmuje niewielki fragment Wysoczyzny Świeckiej, znajdujący się w sąsiedztwie Nadwiślańskiego Parku Krajobrazowego. Stanowi kontynuację walorów przyrodniczych tego parku.
- **OChK Zalewu Koronowskiego** – całkowita powierzchnia obszaru wynosi 27 742,38 ha; częściowo położony jest na terenie powiatu świeckiego w granicach gminy Pruszcz (69,27 ha). Obszar ten położony jest na obszarze Doliny Brdy, do której od wschodu przylega Równina Świecka, od zachodu natomiast Pojezierze Krajeńskie. Charakteryzuje się wybitnymi walorami przyrodniczymi i turystycznymi. Malowniczość przyrodniczo-krajobrazowa tego obszaru wynika z występowania na jego powierzchni doliny rzeki Brdy, Zbiornika Koronowskiego, znacznej liczby jezior, lasów oraz urozmaiconego ukształtowania hipsometrycznego powierzchni
- **Śliwicki OChK** - powierzchnia obszaru wynosi 27 572,62 ha; częściowo położony jest na terenie powiatu świeckiego w granicach gmin: Lniano (2 114,31 ha) i Osie (2 904,82 ha). Jest to jeden z większych obszarów chronionych położonych na terenie Borów Tucholskich. Dominuje krajobraz równiny sandrowej z pagórkami morenowymi i nielicznymi wydmami. Występują bardzo dobre warunki dla zbierania runa leśnego. Walory rekreacyjne obniża jednak niewielki udział wód powierzchniowych. Na terenie Śliwickiego OChK znajduje się m.in rezerwat przyrody "Jezioro Martwe".
- **OChK Wschodni Borów Tucholskich** – powierzchnia obszaru wynosi 25 645 ha; położony na terenie powiatu świeckiego w gminach: Nowe (1 914,51 ha), Warlubie (11 940,51 ha), Jeżewo (7 630,00 ha), Dragacz (3 393,62 ha) i Świecie (766,36 ha). Obszar położony jest na terenie Borów Tucholskich na obszarze sandru i składa się z dwóch części - obszaru zasadniczego oraz niewielkiego obszaru na zachód od wsi Dragacz. Charakteryzuje się znacznym udziałem wód powierzchniowych o dużych walorach przyrodniczych, krajobrazowych i rekreacyjnych.
- **Świecki OChK** – powierzchnia obszaru wynosi 2 552,29 ha; w całości położony na terenie powiatu świeckiego w gminach: Drzycim (1 493,87 ha), Jeżewo (213,28 ha) i Świecie (845,14 ha). Obszar ten położony jest na terenie Równiny Świeckiej - rozciętej doliną rzeki Wdy - o dużych walorach krajobrazowo- estetycznych. Na terenie obszaru znajduje się zbiornik wodny w Gródku. Rzeka Wda posiada zlewnię chronioną. W rejonie Jeziora Deczno występują walory sprzyjające możliwości zaspokajania potrzeb związanych z wypoczynkiem.

- **OChK Jezioro Stelchno** – od 1994 roku - powierzchnia obszaru wynosi 628,77 ha. W całości położony na terenie gminy Jeżewo. Jezioro Stelchno ma powierzchnię 154,5 ha, maksymalną głębokość 10,3 metra i średnią głębokość 5,1 metra. Na jeziorze znajdują się dwie wyspy. Jezioro posiada I klasę czystości wód i bardzo dużą ich przejrzystość. W jeziorze Stelchno występuje dużo gatunków ryb. Ponadto można tu natrafić na okazy żółwia błotnego, różnorodne gatunki jaszczurek i innych gadów, poza tym ptaków, płazów, raków, mięczaków, owadów i motyli.

Zespoły przyrodniczo-krajobrazowe:

- **Dolina Rzeki Ryszki** – powierzchnia - 358,41 ha, częściowo położony na terenie gmin Lniano i Osie. Dolina rzeki Ryszki wcięta w równinę sandrową Borów Tucholskich, zróżnicowana pod względem florystyczno - fitosocjologicznym. Otoczenie rzeki stanowią dobrze zachowane zbiorowiska leśne, torfowisko wysokie oraz ekstensywnie używane łąki.
- **Rzeka Prusina** – łączna powierzchnia 234,32 ha, częściowo położony na terenie gminy Osie. Celem ochrony jest dolina rzeki Prusiny. Fragment doliny rzeki Prusiny otoczony lasem o charakterze Fraxino - Ulmetum campestris na dnie doliny, Aceri - Tiliatum na zboczach Leucobryo - Pinetum na wierzcholinie.
- **Dolina Rzeki Sobińska Struga** – powierzchnia 335,47 ha, w całości położony na terenie powiatu świeckiego w granicach gmin: Osie, Warlubie i Jeżewo. Występują liczne łąki i murawy kserotermiczne i acydofilne, grądy, olsy, obszary źródliskowe na zboczach doliny. Siedlisko liczego ptactwa wodnego, rzadkich roślin chronionych, cenne zbiorowiska turzyc wysokich.

Użytki ekologiczne - na terenie powiatu świeckiego znajduje się ogółem 215 użytków ekologicznych (w gminach: Bukowiec – 40, Dragacz – 10, Drzycim – 18, Jeżewo – 21, Lniano – 29, Nowe -1, Osie – 23, Pruszcz – 7, Świecie – 11, Świekatowo – 17, Warlubie – 43).

Pomniki przyrody - zgodnie z danymi na terenie powiatu świeckiego znajduje się 250 pomników przyrody (w gminach: Bukowiec – 12, Dragacz – 13, Drzycim – 16, Jeżewo – 11, Lniano – 21, Nowe -13, Osie – 65, Pruszcz – 39, Świecie – 40, Świekatowo – 7, Warlubie – 13).

Obszary Natura 2000 Europejska Sieć Ekologiczna Natura 2000 jest systemem ochrony zagrożonych składników różnorodności biologicznej kontynentu europejskiego, wdrażanym od 1992 r. Sieć Natura 2000 tworzą dwa typy obszarów: obszary specjalnej ochrony ptaków (OSO) oraz specjalne obszary ochrony siedlisk (SOO). Na terenie powiatu świeckiego występują w całości lub fragmentach specjalne obszary ochrony siedlisk: PLH040022 Krzewiny, PLH040017 Sandr Wdy, PLH040025 Zamek Świecie, PLH040003 Solecka Dolina Wisły, PLH220033 Dolna Wisła oraz obszary specjalnej ochrony ptaków: PLB040003 Dolina Dolnej Wisły, PLB220009 Bory Tucholskie.

- **PLH040022 Krzewiny** – łączna powierzchnia 594,61 ha; częściowo położony na terenie powiatu świeckiego, w gminach: Nowe i Warlubie. Obszar leży na wysokości od 77 do 92 m npm i obejmuje:
 - najcenniejsze florystycznie, polskie torfowisko przejściowe z elementami torfowiska wysokiego, położone koło leśniczówki Krzewiny, chronione jako użytek ekologiczny,
 - zarastające jezioro Rumacz i torfowisko z borem bagiennym, chronionym jako rezerwat przyrody „Kuźnica”.
 - żyzne jezioro Udierz, chronione jako

rezerwat przyrody. Ponad połowę powierzchni obszaru zajmują zbiorniki wodne i bagna, a prawie czwartą część lasy iglaste. Łąki i pastwiska oraz tereny rolnicze obejmują ponad jedną dziesiątą powierzchni. Obszar jest miejscem występowania cennych siedlisk z Załącznika I Dyrektywy Siedliskowej: starorzecza i naturalne eutroficzne zbiorniki wodne, naturalne, dystroficzne zbiorniki wodne, torfowiska

- **PLH040017 Sandr Wdy** – łączna powierzchnia 6320,75 ha, częściowo położony na terenie powiatu świeckiego w granicach gmin: Osie, Warlubie, Jeżewo. Obszar obejmujący równinę sandrową rozciętą dolinami Wdy i jej dopływów oraz rynnymi polodowcowymi i zagłębieniami wytopiskowymi. W obniżeniach terenu występują cenne jeziora o małej zawartości składników odżywczych (rezerwat Dury), jedne z najcenniejszych florystycznie, polskich torfowisk przejściowych, podmokłości i zabagnienia (3% powierzchni). W drzewostanach dominuje sosna (las iglaste zajmują ponad trzy czwarte obszaru) ale również bardzo cenne kresowe stanowisko grądów środkowopolskich (rezerwat "Brzęki" – z udziałem brekinii). Tereny rolnicze zajmują około 15%. Dodatkowo jest to obecnie jedna z największych koncentracji bobra w Polsce. Obszar jest miejscem występowania cennych siedlisk z Załącznika I Dyrektywy Siedliskowej: starorzecza i naturalne eutroficzne zbiorniki wodne, naturalne, dystroficzne zbiorniki wodne, nizinne i podgórskie rzeki ze zbiorowiskami włosieniczników, ciepłolubne, śródlądowe murawy napiaskowe, zmiennowilgotne łąki trzęślicowe, niżowe i górskie świeże łąki użytkowane ekstensywnie, torfowisk
- **PLH040003 Solecka Dolina Wisły** – łączna powierzchnia 7030,08 ha, fragment obszaru znajduje się na terenie gminy Świecie i Pruszcz. Ostoja znajduje się w centralnej Polsce, między Świeciem, a Solcem Kujawskim. Obszar obejmuje odcinek Doliny Dolnej Wisły o długości 49 km wraz z terenami zalewowymi. Ostoja obejmuje terasę zalewową, której granicę częściowo wyznacza wał przeciwpowodziowy usypany w XIX wieku, a częściowo skarpa Doliny Wisły. Wisła ma w tym miejscu charakter nieuregulowanej rzeki o dobrze zachowanych naturalnych cechach. Przy średnim i niskim stanie wód z koryta rzeki okresowo wynurzają się piaszczysto - muliste ławice. Natomiast podczas wezbrań nadbrzeżne kępy połączone ze stałym lądem stają się wyspami. Ciągłe żywe są tu procesy, takie jak erozja boczna brzegów Wisły oraz krawędzi jej doliny. Na terenie ostoi występują również starorzecza i okresowo zalewane tereny nadbrzeżne, które porośnięte są mozaiką ziołorośli i traworośli z rosnącymi pojedynczo i pasowo krzewami i drzewami (w tym pomnikowymi topolami czarnymi) oraz zaroślami wierzbowymi. W dolnych partiach zboczy nieoddzielonych wałami od koryta Wisły, szczególnie między m. Kamieniec a Czarże i poniżej Fordonu, zachowały się fragmenty wielogatunkowych łągów - siedliska cennego dla ochrony europejskiej przyrody. Na analogicznych nie zalewanych podczas wezbrań stokach, występują grądy kontynentalne o charakterze zboczowym. Na terenach zalewanych spotyka się też łąki i pastwiska. Na południowych piaszczystych zboczach koło Kamieńca występują ciepłolubne murawy zwane kserotermicznymi.
- **PLB040003 Dolina Dolnej Wisły** – łączna powierzchnia 10 374,19 ha, częściowo położony na terenie powiatu świeckiego w granicach gminy Nowe, Świecie, Dragacz i Pruszcz. Obszar obejmuje prawie naturalną dolinę Dolnej Wisły bez odcinka ujściowego - na odcinku pomiędzy Włocławkiem a Przegaliną. Rzeka płynie w naturalnym korycie prawie na całym odcinku, z namuliskami, łachami piaszczystymi i wysepkami, w dolinie zachowane są

starorzecza i niewielkie torfowiska niskie; brzegi pokryte są mozaiką zarośli wierzbowych i lasów łągowych, a także pól uprawnych i pastwisk. Miejscami dolinę Wisły ograniczają wysokie skarpy, na których utrzymują się murawy kserotermiczne i grądy zboczowe. W granicach obszaru Wisła przepływa przez kilka dużych miast, jak: Toruń, Bydgoszcz, Grudziądz, Tczew. Wody śródlądowe (stojące i płynące) zajmują 31% obszaru, siedliska łąkowe i zaroślowe zajmują 21%, a siedliska leśne 8%. Obszar jest wykorzystywany rolniczo - 38% powierzchni. Obszar jest ostoją ptaków o randze europejskiej. Gniazduje tu ok.180 gatunków ptaków migrujących i zimujących (m.in. zimowisko bielika), o stosunkowo wysokim zagęszczeniu derkacza, mewy czarnogłowej, sieweczka rzecznej. Do pozytywnych oddziaływań można zaliczyć: wypas nieintensywny, koszenie / ścinanie trawy. Posiada plan zadań ochronnych dla obszaru Natura 2000 Dolina Dolnej Wisły PLB040003 (na podstawie Zarządzenia Regionalnego Dyrektora Ochrony Środowiska).

- **PLH040025 Zamek Świecie** – łączna powierzchnia 17,48 ha, w całości położony na terenie miasta Świecie. Podziemia zamkowe stanowią, istotne w skali kraju, miejsce rozrodu i zimowania nietoperza mopka - gatunku z załącznika II Dyrektywy Siedliskowej.
- **PLH220033 Dolna Wisła** – łączna powierzchnia 10374,19 ha, fragment położony jest w gminie Nowe. Obszar obejmuje fragment doliny Wisły w jej dolnym biegu, od południowej granicy woj. pomorskiego do Tczewa. W granicach ostoi znajduje się także cenny obszar wideł Wisły i Nogatu w rejonie Białej Góry: górny odcinek Nogatu od śluzy w Białej Górze do śluzy pod Wielbarkiem. Rzeka płynie korytem w dużym stopniu naturalnym, z namuliskami i łachami piaszczystymi. Wisła w granicach ostoi płynie szerokim korytem, niemal w całości ujętym w obwałowania. Jedynie na kilku odcinkach lewy brzeg pozbawiony jest sztucznych ograniczeń przeciwpowodziowych, tj. na północy w rejonie Subkówów, w okolicy Gniewa i Jaźwisk oraz na południe od wsi Opalenie. Naturalny pozostał również prawy brzeg Nogatu w pobliżu wsi Węgry. W pozostałych miejscach doliny Wisły wybudowano wysokie wały przeciwpowodziowe, oddzielające koryto rzek od miejscami szerokiego dna doliny. Obecnie, jedynie na obszarze międzywała zachodzą współczesne procesy rzeczne, dlatego zachowało się tu wiele różnej wielkości starorzeczy, otoczonych zaroślami wierzbowymi oraz pozostałościami rozległych niegdyś lasów łągowych. Poza tym dno doliny jest zmeliorowane i poddane pod uprawę. Na odcinkach pozbawionych umocnień przeciwpowodziowych zbocza doliny tworzą niekiedy wysokie skarpy, na których utrzymują się ciepłolubne murawy napiaskowe oraz grądy zboczowe. Na tym obszarze występują zróżnicowane zbiorowiska roślinne, w tym dobrze wykształcone i zachowane różne typy łągów. Oprócz wciąż wysokich wartości przyrodniczych, cały omawiany rejon ma duże znaczenie zarówno krajobrazowe, ze względu na rozległe formy terenowe, jak i kulturowe, takich jak zamki krzyżackie, obiekty hydrotechniczne, zabudowa i cmentarze menonickie oraz liczne grodziska. Największe zagrożenie wskazuje się na: wypas zwierząt, zmianę sposobu uprawy. Posiada plan zadań ochronnych /z dnia 31 marca 2015 r/ dla obszaru Natura 2000 Dolna Wisła PLH220033.
- **PLB220009 Bory Tucholskie** – częściowo położony na terenie powiatu świeckiego w gminach: Drzycim, Nowe, Jeżewo, Osie, Lniano i Warlubie. Całkowita powierzchnia –322 535,9 ha. Obszar Borów Tucholskich obejmuje wschodnią część makroregionu Pojezierza PołudniowoPomorskiego. W jego skład wchodzi następujące mezoregiony: Bory Tucholskie, wschodnia część Równiny Charzykowskiej, północno-wschodnia część

Pojezierza Krajeńskiego, północna część Doliny Brdy oraz północna część Wysoczyzny Świeckiej. Obszar jest dość jednolitą równiną sandrową, rozciętą dolinami Brdy i Wdy oraz urozmaiconą licznymi jeziorami, oczkami wodnymi i wzniesieniami o charakterze moreny dennej. Dominują siedliska leśne, przede wszystkim bory sosnowe. Typowy obszar młodoglacjalny, obejmujący w większości jałowe piaski. Rzeźba terenu ostoi jest urozmaicona, występują tu wysoczyzny i rozległe wzgórza, liczne pagórki oraz doliny i rynny. Sieć wodna jest silnie rozwinięta (wody zajmują ok. 14% powierzchni). Ostoję odwadnia rzeka Brda wraz ze swymi licznymi dopływami, z których najważniejszym jest Zbrzyca. Posiada opracowany plan zadań ochronnych /z dnia 31 marca 2015 r./ dla obszaru Natura 2000 Bory Tucholskie PLB220009.

2. Specyficzne cechy rolnictwa na terenie powiatu świeckiego

Na terenie powiatu świeckiego przeważają gleby pochodzenia mineralnego w typie gleb: mady rzeczne, gleby brunatne, gleby płowe i gleby bielicowe. Przestrzenne rozmieszczenie wyszczególnionych wyżej typów gleb jest związane z ich położeniem fizyczno-geograficznym. Generalnie należy stwierdzić iż mady, charakteryzujące się warstwowym układem profilu glebowego, występują na terasach zalewowych Wisły. Na równinach wyższych teras rzecznych i w rozszerzeniach wytworzone zostały gleby bielicowe, na piaskach wydmowych. Gleby murszowe i torfowe, powstałe pod wpływem roślinności bagiennej w warunkach stałego i nadmiernego uwilgotnienia, występują w okolicach Sartowic Dolnych. Pozostały obszar dna doliny Wisły to mady lekkie, średnie i ciężkie. Mady lekkie są dość przesuszone i nie zawierają zbyt dużo składników pokarmowych, dlatego sklasyfikowane są jako V klasa bonitacyjna gleby. Mady średnie to bardzo żyzne gleby – I i II klasa bonitacyjna gleby. Mady ciężkie są również żyzne, ale znacznie mniej niż średnie, są bowiem mało przepuszczalne dla wody. Mady ciężkie użytkowane są jako łąki i pastwiska oraz jako grunty orne. Okolice Wiąga, Jeżewa, Warlubia, Nowego, Bukowca zajmują gleby brunatne ukształtowane pod wpływem cech klimatu umiarkowanego oraz roślin lasów liściastych i mieszanych na glinach moreny dennej. Uwolnione podczas wietrzenia tlenki żelaza nie przemieszczają się, łączą ze związkami organicznymi nadając glebie brunatne zabarwienie. Należą one do II i III klasy żyzności. Gleby płowe zajmują okolice Polskich łąk, Pruszcza, Przysierska, Górnej Grupy. Zachodzące procesy brunatnienia i bielicowania na podłożu gliny zwałowej powodują pogorszenie stosunków powietrzno- wodnych i w efekcie zaliczanie ich do III i IV klasy żyzności. Na terenie Borów Tucholskich, na piaszczystych utworach przepuszczalnych, o kwaśnym odczynie dominują gleby bielicowe. Naturalnym zbiorowiskiem roślin jest bór z przewagą sosny zwyczajnej. Średnia klasa bonitacyjna określająca jakość użytków rolnych pod względem przydatności do produkcji rolniczej dla powiatu świeckiego wynosi dla gruntów ornych – IVa, dla użytków zielonych – IV.

Według danych IUNG Puławy na terenie powiatu świeckiego - gleby bardzo dobre i dobre w klasie I-III a stanowią 8,48% gruntów ornych, gleby średniej jakości w klasie III b-IV b zajmują 65,22% gruntów ornych, natomiast gleby słabe w klasie V-VI stanowią 26,3%.

Ponadto w gminie Świecie, w m. Głogówko Królewskie znajduje się punkt monitoringu krajowego, gdzie prowadzone są cykliczne badania gleb, które wykonuje IUNG w Puławach. „Monitoring chemizmu gleb ornych Polski” stanowi podsystem Państwowego Monitoringu Środowiska w zakresie jakości gleb i ziemi. Celem badań jest obserwacja zmian szerokiego

zakresu cech gleb użytkowanych rolniczo, szczególnie właściwości chemicznych, zachodzących w określonych przedziałach czasu pod wpływem rolniczej i pozarolniczej działalności człowieka.

Intensywna produkcja rolna i stosowanie nawozów w dawkach przekraczających potrzeby nawozowe roślin, powoduje przedostawanie się zawartych w nich składników (w szczególności azotu) do wód powierzchniowych i podziemnych, wpływając na ich jakość. Pomimo, że zużycie nawozów sztucznych jak i naturalnych zmniejszyło się w ostatnich latach, to jednak rolnictwo i hodowla nadal generują źródła zanieczyszczeń. Często zdarza się, że pola uprawne przylegają bezpośrednio do brzegów rzek i jezior. Brak bariery ochronnej w postaci pasów zieleni i zadrzewień sprzyja przenikaniu zanieczyszczeń rolniczych do wód.

Rolnictwo w powiecie świeckim należy do tych obszarów gospodarki, które są lub będą znacząco dotknięte negatywnymi skutkami zmiany klimatu. Większe ryzyko utraty plonów i pogorszenie ich jakości może spowodować zmniejszenie produkcji rolniczej, czego konsekwencją może być niestabilna sytuacja ekonomiczna w rolnictwie. Konieczne jest zatem z jednej strony zabezpieczenie gospodarstw przed skutkami występowania ekstremalnych zjawisk pogodowych wynikających ze zmian klimatu, z drugiej zaś strony wsparcie odbudowy zniszczonego w wyniku klęsk żywiołowych, niekorzystnych zjawisk klimatycznych lub katastrof, potencjału produkcyjnego. Zasoby wód powierzchniowych w powiecie świeckim są wrażliwe na warunki klimatyczne, przede wszystkim na wahania opadów i parowanie. W ostatnich latach notuje się wzrost częstotliwości występowania wezbrań, a jednocześnie wyraźny wzrost odpływu i to zarówno w półroczu zimowym, jak i letnim. Średnia roczna liczba dni z pokrywą śnieżną wykazuje tendencję spadkową. W przemyśle, energetyce i gospodarce komunalnej wdrażanie mniej wodochłonnych technologii i bardziej efektywne wykorzystywanie zasobów spowoduje, że zużycie wody w tych sektorach będzie spadać przez cały okres prognozowania. Jedynym sektorem, w którym średnie roczne potrzeby wodne wykazują stałą tendencję rosnącą jest rolnictwo. Wraz z rozwojem technicznym rolnictwa będzie rosła jego efektywność ekonomiczna, pociągając za sobą zwiększone zużycie wody. Potrzeby wodne są jednak zróżnicowane regionalnie.

3. Dane o występowaniu suszy na terenie powiatu świeckiego z ostatnich 5 lat

Zauważalne zmiany klimatu w ostatnich 5 latach na terenie powiatu świeckiego mają już duży wpływ na gospodarkę wodną zwłaszcza w rolnictwie w wyniku zwiększenia ewapotranspiracji przy jednoczesnym zmniejszeniu opadów w okresie wegetacyjnym. Problem deficytu wody zaczyna być odczuwalny zwłaszcza na obszarach intensywnego rolnictwa, gdzie w okresie wegetacji notuje się susze rolniczą. Jednym z podstawowych działań dla poprawy struktury bilansu wodnego powinno być zwiększenie zdolności retencyjnej zlewni między innymi poprzez realizację programu małej retencji.

Na terenie powiatu świeckiego w ostatnich 5 latach susza wystąpiła w latach: 2018, 2019, 2020 i 2021. W 2017 roku nie występowała susza.

W 2018 roku susza wystąpiła we wszystkich 11 gminach powiatu świeckiego /Bukowiec, Drzycim, Dragacz, Lniano, Jeżewo, Nowe, Osie, Pruszcz, Świecie, Świekatowo, Warlubie/.

Dane z 10 gmin - bez gminy Lniano.

- rolnicy złożyli ogółem - 1763 wniosków do szacowania szkód,

- 46 987, 97 ha powierzchnia do szacowania.

Po oszacowaniu w terenie i przeniesieniu danych do obliczeń komputerowych – praca osób z Urzędów Gmin i często doradców KPODR- PZDR w Świeciu, zbiorcze protokoły były przekazywane do Urzędu Wojewódzkiego w Bydgoszczy. Rolnicy otrzymywali decyzje o zaakceptowanych wysokościach szkód. Uruchomiony był przez ARiMR nabór wniosków dla rolników o wypłatę odszkodowań poniesionych strat suszowych w gospodarstwie. Wielu rolników skorzystało z dofinansowania i otrzymało środki finansowe, które większość z nich przeznaczyła na dalszy zakup środków do produkcji rolnej, głównie: kwalifikowanego materiału siewnego, nawozów mineralnych i środków ochrony roślin pod zasiewy i zbiory w roku następnym.

2019 rok - podobnie jak w 2018 roku susza wystąpiła we wszystkich 11 gminach powiatu świeckiego. Dane z 10 gmin /bez gminy Lniano /:

- rolnicy złożyli ogółem 1443 wnioski do szacowania szkód,

- 20 102,40 ha powierzchnia szacowania.

W 2020 roku na terenie powiatu świeckiego nie wystąpiła susza.

W 2021 roku susza wystąpiła na terenie wszystkich gmin powiatu świeckiego.

Od 2021 roku w szacowaniu nastąpiły zmiany, rolnicy chcąc zgłosić szkodę musieli wypełniać protokoły drogą elektroniczną /nie składali już wniosków do komisji gminnych/. Jednakże po przeanalizowaniu złożonych elektronicznie wniosków wg. protokołów i decyzji /Urząd Wojewódzki/ okazało się, że tak naprawdę żadne gospodarstwo z naszego powiatu świeckiego nie spełniło wymagań podanych przez raporty meteorologiczne IUNG Puławy określające zakresy występowania skutków suszy.

4. Specyfika powiatu pod względem zagospodarowania okresowego nadmiaru wody i zagrożeń powodziowych

Obszary narażone na niebezpieczeństwo powodzi w powiecie świeckim występują głównie od strony rzek Wisły, Mątawy i Wdy – zostały wyznaczone jako obszary narażone na niebezpieczeństwo powodzi (ONNP) w ramach wstępnej oceny ryzyka powodziowego oraz map zagrożenia i map ryzyka powodziowego.

Zagrożenia powodzią dotyczą przede wszystkim terenów nieużytkowanych lub w niewielkim stopniu wykorzystywanych rolniczo, stąd też wystąpienie powodzi będzie wiązało się ze skutkami ekonomicznymi, w postaci strat w uprawach. Powodzie lub podtopienia związane są głównie z wodami opadowymi, roztopowymi oraz pojawiającymi się zatorami lodowymi.

Działania związane z zapobieganiem negatywnym skutkom powodzi są niezbędne dla zapewnienia bezpieczeństwa mieszkańców obszarów zagrożonych oraz warunkują one rozwój osadnictwa. Wyznaczone wzdłuż rzek ciągi ekologiczne podlegają ograniczeniom w zagospodarowaniu oraz całkowitemu zakazowi zabudowy. Na obszarach szczególnego zagrożenia powodzią zgodnie z ustawą Prawo wodne zabrania się wykonywania robót oraz czynności utrudniających ochronę przed powodzią lub zwiększających zagrożenie powodziowe, w tym:

- wykonywania urządzeń wodnych oraz budowy innych obiektów budowlanych;

Wisła przepływająca przez powiat świecki posiada obwałowania, chroniące przed skutkami powodzi oraz inne urządzenia przeciwpowodziowe takie jak:

- stacje pomp: Kończyce i Pastwiska w gminie Nowe,
- Wał Sartowice – Nowe w gminie Nowe , Dragacz i Świecie
- Wał Letni Bratwin gmina Dragacz,
- Wał Sartowice – Nowe- gmina Dragacz
- Wał Grabowo-Świecie gmina Pruszcz,
- Wał Głogówko - gmina Świecie,
- Stacja pomp Chrystkowo gmina Świecie
- Stacja pomp Topólno gmina Świecie

Rolę odbiorników nadmiaru wody na obszarach użytków rolnych pełnią również rowy melioracyjne. Łączna długość rowów melioracyjnych na terenie powiatu świeckiego wynosi 1490,9 km. Powierzchnia gruntów zmeliorowanych wynosi 14 586 ha. Działalnością skierowaną na prowadzenie racjonalnej gospodarki wodnej w urządzeniach melioracji wodnej szczegółowej, dla potrzeb rolnictwa na terenach gmin zajmują się gminne spółki wodne.

Budowa urządzeń piętrzących w rowach i ciekach pozwala na zgromadzenie znacznych rezerw wody, które w naturalny sposób wpływają na podniesienie zwierciadła wód gruntowych. Tworzone są w ten sposób określone zasoby dyspozycyjne, możliwe do wykorzystania dla nawodnień, głównie użytków zielonych. Przegrodzenie rzeki wiąże się jednak z ingerencją w naturalny ekosystem wodny, skala takich przedsięwzięć nie ogranicza się tylko do samych koryt cieków, ale dotyczy również obszarów leżących w ich zlewniach, proces ten powoduje zakłócenie swobodnego przepływu ryb. Budowa i odbudowa większości urządzeń piętrzących związana jest z wykonaniem przy nich przepławek dla ryb. Wykonanie urządzeń piętrzących realizowane jest od ujścia w górę rzeki, w celu sukcesywnego udroźnienia rzeki dla migracji ryb, zwłaszcza dwuśrodowiskowych.

Na ciekach przepływających przez powiat świecki zainstalowane są również urządzenia piętrzące tj. przepusty jazy i zastawki, będące w administracji PGW Wody Polskie.

Urządzenia piętrzące na terenie powiatu:

- Jaz Borowy Młyn – rzeka Mątawa gm. Warlubie,
- Jaz Święte – rzeka Mątawa gm. Świecie
- Jaz Kończyce – rzeka Mątawa gmina Nowe przy Starej przepompowni w Kończycach,
- MEW Piła Młyn – rzeka Mątawa gm. Jeżewo,
- MEW Rozgarty – rzeka Mątawa gm. Jeżewo,
- MEW Święte – rzeka Mątawa gm. Świecie,
- MEW Bąkowski Młyn – rzeka Mątawa gm. Warlubie,
- Zastawka , 1 Z – Struga Gruczno – Luskówko, gm. Świecie
- Zastawka, 1 Z – Struga Niewieścín – gm. Pruszcz

5. Informacja o aktywności GSW na terenie powiatu świeckiego.

Na terenie powiatu świeckiego działa 9 Gminnych Spółek Wodnych w: Bukowcu, Drzycimiu, Jeżewie, Lnianie, Nowe, Osie, Pruszcz, Świecie, Świekatowo. W gminie Dragacz jest Związek Wałowy. W gminie Warlubie od 2019 roku nie ma GSW.

Ponadto w gminie Drzycim w miejscowościach: Sierosław, w części Biechówka i Biechowa brak jest GSW – rolnicy sami czyszczą rowy melioracyjne. Na terenie gminy Nowe tzw. Wysoczyzna

– brak GSW. Ogółem obszar zmeliorowany to ogółem 16 973,30 ha / dane 10 GSW/, 1 183,68 km długość rowów melioracyjnych.

Obszar powiatu świeckiego znajduje się w obszarze administrowanym przez jednostki PGW Wody Polskie RZGW Gdańsk:

Zlewnie :

- Zarząd Zlewni Tczew – NW Grudziądz,
- Zarząd Zlewni Chojnice - NW Świecie,
- Zarząd Zlewni Bydgoszcz,
- Zarząd Zlewni Toruń – NW Chełmno

Opracowała: Bożena Zmarzłak, Kierownik PZDR w Świeciu

Wykorzystano następujące źródła:

- BIP Powiatu Świeckiego
- Dane KPODR Minikowo
- Program Ochrony Środowiska dla Powiatu Świeckiego na lata 2021-2025 z perspektywą na lata 2026-2029

II. LISTA AKTUALNYCH DOKUMENTÓW STRATEGICZNYCH ODNOSZĄCYCH SIĘ DO POWIATU

Lista aktualnych dokumentów strategicznych odnoszących się do gmin i powiatu, których treści mają znaczenie dla gospodarki wodą na terenie powiatu:

- Program Ochrony Środowiska dla Powiatu Świeckiego na lata 2021-2025 z perspektywą na lata 2026-2029
- Strategia Obszaru Rozwoju Społeczno-Gospodarczego Powiatu Świeckiego
- Program ochrony środowiska województwa kujawsko-pomorskiego na lata 2017-2020 z perspektywą na lata 2021-2024 wraz z Prognozą oddziaływania na środowisko Programu ochrony środowiska województwa kujawsko-pomorskiego na lata 2017-2020 z perspektywą na lata 2021-2024

III. LOKALNE PARTNERSTWO WODNE POWIATU ŚWIECKIEGO – SKŁAD LPW

Lokalne Partnerstwo Wodne Powiatu Świeckiego zostało utworzone w dniu 07.10.2022 r. na spotkaniu w miejscowości Świecie. Partnerstwo utworzyli przedstawiciele 22 podmiotów, a mianowicie:

- Powiat Świecki;
- Zespół Parków Krajobrazowych nad Dolną Wisłą;
- Gminne Spółka Wodne: w Drzycimiu, w Świekatowie, w Osiu, w Pruszczu, w Lnianie;
- Gminy Drzycim, Lniano, Osie, Nowe, Warlubie, Świekatowo; Miasto i Gmina Pruszcz;
- Kujawsko-Pomorska Izba Rolnicza w Przysieku- Biuro w Świeciu;
- Lasy Państwowe – Nadleśnictwa: Dąbrowa, Osie;
- Lokalna Gmina Działania (Gminy Powiatu Świeckiego),
- Regionalny Zarząd Gospodarki Wodnej Państwowe Gospodarstwo Wodne Wody Polskie w Gdańsku – Nadzory Wodne: w Świeciu, w Chełmnie, w Grudziądzu;

- Kujawsko-Pomorski Ośrodek Doradztwa Rolniczego w Minikowie – PZDR w Świeciu;
- Związek Wałowy w Dragaczu.

W skład Rady Partnerstwa powołano osoby z następujących instytucji:

1. Gmina Świekatowo - Marek Topoliński
2. Nadleśnictwo Osie - Joanna Bock
3. Wdecki Park Krajobrazowy w Osiu - Daniel Siewiert
4. Starostwo Powiatowe w Świeciu - Józef Gawrych
5. Gminna Spółka Wodna w Pruszczu - Arkadiusz Łyczywek
6. Gminna Spółka Wodna w Drzycimiu - Zygmunt Wycinek
7. Wody Polskie – Bartłomiej Pawlak
8. Gminna Spółka Wodna w Nowym - Renata Krupa
9. Kujawsko-Pomorska Izba Rolnicza - Dariusz Chodakowski
10. Kujawsko-Pomorski Ośrodek Doradztwa Rolniczego w Minikowie - Małgorzata Siczek



Uczestnicy zebrania założycielskiego LPW

Przewodniczącym Rady Partnerstwa został Józef Gawrych (Starostwo Powiatowe w Świeciu), a jego zastępcą Marek Topoliński (Wójt Gminy Świekatowo), rolę Sekretariatu LPW będzie pełniło Starostwo Powiatowe w Świeciu.

IV. DIAGNOZA SYTUACJI W ZAKRESIE GOSPODAROWANIA WODĄ NA TERENIE POWIATU

Diagnoza została opracowana na podstawie:

- wniosków z ankietowania uczestników spotkań w ramach procesu tworzenia LPW (spółki wodne, samorządy terytorialne, jednostki administracyjne PGW Wody Polskie, jednostki PGL Lasy Państwowe i inne podmioty),
- wniosków z dyskusji i prac warsztatowych prowadzonych w ramach procesu tworzenia LPW.

Kluczowe problemy i propozycje w zakresie zarządzania infrastrukturą wodną

1. Skuteczne działanie spółek wodnych na terenie powiatu jest utrudniane poprzez różnego rodzaju problemy wynikające z nieadekwatnych rozwiązań prawnych i niskiego poziomu świadomości mieszkańców dotyczącej wykorzystywania zasobów wody. W szczególności odczuwalny jest brak skutecznego systemu egzekwowania opłat za czyszczenie rowów wykonywane przez spółki wodne i brak skuteczności w ściąganiu zadłużenia. Często występuje sytuacja, w której rolnicy nie płacą składek a spółki wodne nie mają wystarczających narzędzi prawnych do egzekwowania zaległości. Problemem jest też w ogóle funkcjonowanie spółek wodnych - np. brak spółki wodnej w Warlubiu.
2. Utrzymywanie zbyt niskich składek za konserwowanie i naprawę melioracji rolniczych (np. w przypadku gospodarstwa w wielkości 2 ha, na terenie którego znajduje się rów o długości 100 metrów, składka nie jest adekwatna do kosztów utrzymania rowu).
3. Utrudnieniem w działalności SW jest brak dostępu do systemu ewidencji gruntów (dostęp umożliwiłby szybką weryfikację stanu własności gruntów, w sytuacji kiedy doszło do sprzedaży gruntów lub śmierci właściciela).
4. Potrzebne jest skrócenie procedur administracyjnych stosowanych pomiędzy PGW Polskie Wody a Spółkami Wodnymi (np. przy usuwaniu zatorów na rowach itp.).
5. Dla rozwoju działalności spółek wodnych problemem jest niewystarczający potencjał GSW do pozyskiwania zleceń z PGW WP (w tym koszty przygotowanie dokumentacji), jednocześnie występuje problem po stronie Wód Polskich w postaci zbyt małego potencjału kadrowego PGW WP do obsługi wielu małych zleceń.
6. Dla poprawy sytuacji w zakresie utrzymywania i rozwoju infrastruktury wodnej w szczególności urządzeń melioracyjnych konieczna jest poprawa statusu prawnego spółek wodnych i ułatwienia administracyjne w ich działalności:
 - ułatwienie procedur prawnych przy budowie obiektów melioracyjnych — obecnie funkcjonują zbyt długotrwałe procedury dokumentacyjne;
 - przywrócenie wiary w spółki wodne i egzekwowanie przez gminy prawa wodnego;
 - poprawa współpracy Wód Polskich ze spółkami wodnymi;
 - ograniczenie rozbieżności interesów – konfliktogenne są potrzeby i możliwości działania spółek wodnych w konfrontacji z potrzebami rolników zamieszkałych na terenach nizinnych lub wyżynnych;
 - przeciwdziałanie nieprawidłowym zachowaniom rolników i mieszkańców - np. zaśmiecanie rowów melioracyjnych i ich zasypywanie (częste zjawisko jeżeli przez dłuższy czas na danym terenie występuje susza).
7. W spółkach wodnych narastają problemy z kadrą pracowniczą wykonującą konserwację obiektów melioracyjnych. Często przy naprawie jednego urządzenia dochodzi do uszkodzenia

innego ponieważ osoby zajmujące się konserwacją obiektów nie wiedzą jak one są zbudowane i jak funkcjonują.

8. Ważną potrzebą jest rozbudowa infrastruktury małej retencji. Potrzebne są wspólne działania w tym zakresie PGW Wody Polskie i GSW. Niezbędne jest uwzględnienie obecnego stanu infrastruktury. Skuteczne działania w tym zakresie wymagają edukacji rolników i uwzględnienia pokrycia kosztów wynikających z zalania terenów rolniczych. Dla rozwoju małej retencji niezbędny jest także wykup terenów pod retencję – potrzebna jest odpowiednia ustawa.
9. Na terenie powiatu występują obszary na których można zauważyć pewne zaniedbania cieków wodnych należących do Polskich Wód (np. Wisła - Mątawa).
10. Problemem jest zagospodarowanie turystyczne terenów nad wodą - niektóre obiekty przeszkadzają w prawidłowym funkcjonowaniu obiektów melioracyjnych (np. płoty dochodzące do linii brzegowej jezior).
11. Zauważalny jest wzrost szkodliwej aktywności bobrów – jest to problem narastający, systemowy.

V. ANALIZA SWOT - GOSPODARKA WODĄ NA TERENIE POWIATU

Analiza SWOT – analiza stanu gospodarki wodnej na terenie powiatu

Przedmiotem analizy SWOT jest zdefiniowania mocnych stron powiatu, określenie słabych stron powiatu, określenie szans i zagrożeń w otoczeniu mogących w istotny sposób wpływać na gospodarkę wodną.

Mocne strony powiatu +	Słabe strony powiatu -
<ol style="list-style-type: none"> 1. Działają silne spółki wodne – 10 SW na 11 gmin. 2. Duże zasoby wód płynących – Wisła, Mątawa, Wda - bogata sieć hydrograficzna. 3. Istniejąca infrastruktura regulująca, w tym urządzenia małej retencji. 4. Wały przeciwpowodziowe. 5. Aktywni mieszkańcy powiatu. 6. Pozytywne doświadczenia LGD. 7. Wsparcie dla GSW ze strony starostwa i samorządów gminnych. 8. Bogaty powiat – rozwinięta gospodarka. 9. Dobra współpraca GSW i Nadzoru Wodnego. 	<ol style="list-style-type: none"> 1. Zróżnicowany poziom aktywności SW. 2. Niewystarczający poziom retencji na terenie powiatu. 3. Brak zbiorników buforowych. 4. Brak właściwej konserwacji cieków i urządzeń wodnych. 5. Brak inwentaryzacji urządzeń wodnych i zakresu ich oddziaływania. 6. Brak determinacji dla wykorzystania istniejących zasobów. 7. Brak następstwa kadrowego dla liderów GSW. 8. Brak wsparcia merytorycznego dla GSW (pomoc ze strony samorządów).
Szanse w otoczeniu +	Zagrożenia w otoczeniu -
<ol style="list-style-type: none"> 1. Celuloza MONDI – źródło dochodów samorządów i miejsc pracy. 2. Fundusze na inwestycje wodne – UE i krajowe. 	<ol style="list-style-type: none"> 1. MONDI – zagrożenie dla środowiska. 2. Nadmierna centralizacja zarządzania w PGW WP. 3. Brak kształcenia kadr dla melioracji na poziomie średnim. 4. Opór społeczny przeciwko zmianom – w tym inwestycjom z uwagi na zmiany klimatyczne. 5. Nadmierna populacja bobrów.

VI. CELE DZIAŁAŃ LPW NA RZECZ RACJONALNEGO GOSPODAROWANIA WODĄ

Cele główne

- 1. Pozyskanie dodatkowego finansowania** dla działań inwestycyjnych oraz remontowych.
- 2. Poprawa stanu technicznego urządzeń wodnych** dla racjonalnego gospodarowanie wodą.
- 3. Uzgodnienie listy priorytetowych inwestycji** na terenie powiatu (w tym urządzenia małej retencji).
- 4. Integracja wszystkich podmiotów zainteresowanych gospodarką wodną.**
- 5. Stworzenie instrumentów wsparcia** organizacyjnego i doradczego dla Spółek Wodnych.
- 6. Wpływanie na kształt regulacji prawnych** dotyczących infrastruktury wodnej i funkcjonowania systemu gospodarki wodnej.

Cele uzupełniające:

1. Koordynacja działań w infrastrukturze wodnej poprzez wspólne planowanie działań.
2. Aktywizacja środowiska lokalnego w zakresie budowanie świadomości „wodnej”.
3. Budowanie pozycji LPW jako miarodajnej i reprezentatywnej instytucji opiniotwórczej.
4. Promocja i edukacja społeczności lokalnej w zakresie racjonalnej gospodarki wodnej.
5. Uzyskanie kompleksowej wiedzy nt. stanu gospodarowania wodami na terenie powiatu – diagnoza.

VII. GŁÓWNE KIERUNKI INWESTYCJI WODNYCH NA TERENIE POWIATU

GŁÓWNE KIERUNKI INWESTYCJI WODNYCH

- 1. Budowa zastawek piętrzących na rowach melioracyjnych i strugach oraz budowa zbiorników retencyjnych.**
- 2. Renowacja rowów melioracyjnych oraz wymiana części rurociągów i studni.**
- 3. Przebudowa przepustów i mostów drogowych.**
- 4. Modernizacja wału przeciwpowodziowego Grabowo-Świecie.**
- 5. Zwiększenie zdolności retencyjnej jeziora Niewieścín i zlewni Grabowo-Świecie.**
- 6. Udrożnienie koryta rzeki Wdy w obrębie wsi Tleń.**

VIII. LISTA PRIORYTETOWYCH INWESTYCJI I DZIAŁAŃ REMONTOWYCH

Lokalne Partnerstwo Wodne proponuje realizację inwestycji dotyczących zidentyfikowanych i zlokalizowanych na terenie powiatu obiektów infrastruktury wodnej, które bezpośrednio wpływają na poprawę stanu zarządzania wodą na terenie powiatu.

**LISTA PRIORYTETOWYCH INWESTYCJI NA TERENIE DZIAŁANIA LPW
REKOMENDOWANYCH PRZEZ LPW DO SFINANSOWANIA W RAMACH PS WPR i KPO**

Lp.	Nazwa obiektu i syntetyczny opis zakresu inwestycji	Własność obiektu/ zarządca	Koszt szacunkowy	Uwagi/ zgłaszający inwestycję
1.	Budowa zastawek na rowach melioracyjnych oraz strugach i zbiorników retencyjnych. Renowacja rowów melioracyjnych oraz wymiana części rurociągów i studni na terenie Miasta i Gminy Pruszcz. Zakup sprzętu do konserwacji i naprawy urządzeń melioracyjnych: Koparko-ładowarka z osprzętem, kosiarka bijakowa, sprzęt do udrażniania rurociągów, kosy i piły spalinowe.	Spółka Wodna w Pruszczu	Renowacja rowów – 800,000,00zł. Budowa 20 zastawek - 1,000,000,00zł Budowa zbiornika retencyjnego od 600,000,00zł do 1,800,000,00zł. Zakup koparko-ładowarki 600,000,00zł	Łączny koszt 4 200 000 zł
2.	Budowa zbiornika retencyjnego wraz z budową rowu w Sulnówko (dz. 29/1, 29/3 oraz 29/5)	Spółka Wodna w Świeciu		
3.	Odbudowa -zbiornika piaskochwył przy rzece Mątawie od rowu r- A Pszyny -mątawa	Spółka Wodna w Nowem	800 000 zł	
4.	Renowacja zbiorczego rowu melioracyjnego R-A w miejscowości Biechówko.	Spółka Wodna w Drzycimiu	65 000 zł	
5.	Udrożnienie koryta rzeki Wdy w obrębie wsi Tleń	Spółka Wodna w Osiu	12 ml zł	
6.	Renowacja rowów i przepustów na obiekcie Sobiny w gminie Osie	Spółka Wodna w Osiu	220 000 zł	
7.	Przebudowa 5 przepustów drogowych na terenie gminy Osie	Spółka Wodna w Osiu	150 000 zł	
8.	Przebudowa dwóch mostów drogowych na terenie gminy Osie	Spółka Wodna w Osiu	600 000 zł	
9.	Budowa zastawki piętrzącej Kanał Pastwiska w km 0+190.	Nadzór Wodny Grudziądz	400 000 zł	
10.	Zwiększenie zdolności retencyjnej zlewni Strugi Niewieścińskiej poprzez odbudowę progu piętrzącego w okolicach km 3+100.	Nadzór Wodny Chełmno	Brak podania kosztów	
11.	Przywrócenie pełnej przepustowości koryta Strugi Gruczno – Luskówko w km 0+158 – 4+000..	Nadzór Wodny Chełmno	Brak podania kosztów	
12.	Modernizacja wału przeciwpowodziowego Grabowo-Świecie w km 0+000 – 22+500.	Nadzór Wodny Chełmno	Brak podania kosztów	
13.	Zwiększenie zdolności retencyjnej jeziora Niewieścín poprzez odbudowę budowli piętrzącej w km 12+150 Strugi Niewieścińskiej.	Nadzór Wodny Chełmno	Brak podania kosztów	
14.	Budowa jazu w km 0+355 Kanału Głównego Świeckiego w celu zwiększenia zdolności retencyjnej części niziny Grabowo-Świecie.	RZGW Gdańsk	Brak podania kosztów	
15.				

IX. PROGRAM DZIAŁANIA LOKALNEGO PARTNERSTWA WODNEGO

A. FUNKCJONOWANIE LOKALNEGO PARTNERSTWA WODNEGO

Funkcjonowanie Lokalnego Partnerstwa Wodnego opiera się na zorganizowaniu partnerów w formie porozumienia różnych podmiotów, które podpisały list intencyjny i przyjęły regulamin LPW. LPW będzie wpływało na gospodarkę wodną na terenie powiatu poprzez:

1. **Zawiązanie partnerskiej współpracy na poziomie powiatu** w zakresie poprawienia wymiany informacji, koordynacji działań i rozpoczęcia bieżącej współpracy pomiędzy GSW, JST, RZGW i innymi podmiotami powiązаныmi z zarządzaniem i użytkowaniem zasobów wody.
2. **Sporządzenie listy priorytetów dla modernizacji i nowych inwestycji** w zakresie dostosowania urządzeń infrastruktury wodnej do potrzeb wynikających ze zmian klimatycznych – rolników i mieszkańców.
3. **Stworzenie podmiotu służącego wsparciu spółek wodnych** poprzez szkolenia i doradztwo w zakresie funkcjonowania GSW, pozyskiwania środków finansowych oraz promocję spółek wodnych i racjonalnego użytkowania wody w społecznościach lokalnych.

B. FORMA ORGANIZACYJNA PARTNERSTWA

LPW przyjęło następujący model utworzenia i funkcjonowania partnerstwa – jest to partnerstwo bez osobowości prawnej, ale formalne związane porozumieniem o współpracy w formie pisemnej, utworzone przez podmioty i osoby zajmujące się zagadnieniami gospodarki wodą. Podstawą działania Partnerstwa są: List Intencyjny, Regulamin, Członkowie, Rada Partnerstwa.

Opis formuły działania partnerstwa

I. Sposób utworzenia LPW sformalizowanego, ale bez osobowości prawnej:

1. Utworzenie LPW następuje poprzez złożenie deklaracji współpracy przez partnerów - członków założycieli LPW i przyjęcie Regulaminu jego działania.
2. Partnerstwo ma formalną listę członków i procedury przyjmowania członków.
3. Dokumentem regulującym cele i metody pracy LPW jest jego regulamin przyjęty przez założycieli wraz z podpisaniem listu intencyjnego.
4. Nowi członkowie przyjmowani są na zasadach zawartych w regulaminie – uchwała o przyjęciu wg zasad regulaminu jest podejmowana przez Radę Partnerstwa.

II. Metody pracy LPW:

1. Wszyscy członkowie mają prawo uczestniczenia w walnym zebraniu członków i podejmowania uchwał w sprawach dotyczących gospodarki wodą i sposobu reprezentowania LPW na zewnątrz.
2. Bieżącą pracą LPW kieruje rada partnerstwa, na czele której stoi przewodniczący rady.
3. Tematyka prac LPW obejmuje m.in. wypracowanie listy priorytetów w zakresie gospodarki wodnej na terenie powiatu i formułowanie postulatów dotyczących rozwiązań prawnych związanych z funkcjonowaniem gospodarki wodą.
4. Walne zebranie członków określa zakres i formy działania LPW, udziela upoważnień dla Rady Partnerstwa do podejmowania inicjatyw i identyfikowania projektów przyczyniających się do poprawy sytuacji w zakresie gospodarki wodą.

III. Organizacja prac LPW:

1. LPW ustala kryteria przyjmowania nowych członków - instytucji i organizacji oraz osób fizycznych – ustala w regulaminie kto może być członkiem LPW (podmioty prawne i ich przedstawiciele - liderzy spółek wodnych z terenu powiatu, starostowie, wójtowie, burmistrzowie, pracownicy instytucji samorządowych, przedstawiciele regionalnych instytucji działających w strukturach PGW Wody Polskie, przedstawiciel Lasów Państwowych i Parków Krajobrazowych oraz organizacji pozarządowych związanych z gospodarką wodą).
2. Partnerstwo nie posiada osobowości prawnej – działa poprzez instytucje i organizacje, które są członkami Partnerstwa (GSW, JST, ODR, LGD itd.).
3. LPW i jego reprezentacja nie może podejmować żadnych zobowiązań organizacyjnych, rzeczowych lub finansowych w swoim imieniu lub w imieniu swoich członków.
4. Wszelkie działania w ramach prac LPW jego członkowie podejmują w ramach swoich umocowań prawnych i finansowych.
5. Dla zapewnienia możliwości sprawnego działania, funkcję sekretariatu LPW dobrowolnie pełni jedna z instytucji reprezentowanej w LPW.

Regulamin Partnerstwa został przyjęty na zebraniu założycielskim w dniu 07.10.2022 r

Treść listu intencyjnego - Załącznik nr 4
Regulamin Partnerstwa - Załącznik nr 5

C. STRATEGIA DZIAŁANIA LPW

Misja LPW

Lokalne Partnerstwo Wodne zostało utworzone dla podjęcia wspólnych działań w zakresie szeroko pojętej racjonalnej gospodarki wodą. LPW będzie działać na rzecz wzmocnienia koordynacji działań pomiędzy podmiotami uczestniczącymi w zarządzaniu zasobami wody na obszarach wiejskich na poziomie regionalnym i lokalnym.

Cele LPW

1. Zintegrowania działań na rzecz racjonalnego gospodarowania wodą poprzez stworzenie mechanizmów zapewniających partnerom uczestnictwo w procesie decyzyjnym i w działaniach inwestycyjnych.
2. Stworzenie na terenie powiatu systemu służącego przepływowi informacji, prowadzeniu konsultacji i koordynacji działań wszystkich podmiotów prowadzących działania inwestycyjne i remontowe w zakresie gospodarowania wodą.
3. Podniesienie świadomości w zakresie racjonalnego gospodarowania wodą wśród rolników, mieszkańców i innych podmiotów związanych z tą tematyką.
4. Budowanie dobrych relacji między interesariuszami, w tym podniesienie rangi Spółek Wodnych jako ważnego czynnika kształtującego stosunki wodne.
5. Stworzenie instrumentów pomocy partnerom i rolnikom w zakresie tworzenia dokumentów planistycznych, analitycznych i wniosków finansowych dotyczących inwestycji wodnych.

LPW będzie realizować swoje cele poprzez:

1. Stworzenie wspólnej koncepcji poprawy sytuacji na terenie powiatu w zakresie gospodarki wodnej - przyjęcie przez LPW listy priorytetów inwestycyjnych i remontowych na terenie powiatu.
2. Powołanie wspólnej reprezentacji osób, podmiotów prywatnych, organizacji pozarządowych i instytucji publicznych zrzeszonych w LPW, wyłonienie lidera i przyjęcie regulaminu działalności LPW i osób je reprezentujących w kontaktach z instytucjami publicznymi.
3. Wdrożenie skutecznego systemu informowania członków LPW o podejmowanych działaniach organizacyjnych, remontowych i inwestycyjnych w zakresie urządzeń wodnych.
4. Wspieranie działań na rzecz pozyskiwania środków zewnętrznych na utrzymanie i modernizację oraz inwestycje wodne podejmowanych przez członków LPW.
5. Współpraca z ekspertami w zakresie określania zasobów wodnych i ich racjonalnego wykorzystania oraz pomoc w postaci doradztwa na rzecz LPW i jego członków.
6. Różnorodne działania promujące znaczenia racjonalnej gospodarki wodą we wszystkich środowiskach na terenie powiatu. Przygotowanie i realizację programów edukacyjnych w zakresie gospodarowania wodą.

D. KIERUNKI DZIAŁANIA I OBSZARY AKTYWNOŚCI LPW

I. OGRANICZANIE SKUTKÓW ZMIAN KLIMATU DLA ROLNICTWA NA TERENIE POWIATU – INFRASTRUKTURA WODNA

Opis problemów i uwarunkowań

Podstawowym zadaniem LPW w zakresie łagodzenia skutków zmian klimatu dla rolnictwa jest diagnoza sytuacji na terenie powiatu, wypracowanie koncepcji poprawy sytuacji, ustalenie priorytetów inwestycyjnych oraz zaplanowanie działań. Działanie to jest odpowiedzią na takie problemy jak: zagrożenie suszą w rolnictwie, podtopieniami lub powodzią na dużych obszarach powiatu. Ważnym problemem jest też modyfikacja działania systemu melioracyjnego (tam gdzie jest to możliwe i uzasadnione). W przeszłości preferowane były głównie melioracje odwodnieniowe, czego skutkiem jest brak lub zaniedbania w małej retencji. Konieczne jest też zapanowanie nad poborem wód podziemnych – dotyczy to takich zagadnień jak: głębokość studni, rejestrowanie poboru, zabezpieczenia dla bezpieczeństwa higienicznego. Pierwszym krokiem dla poprawy sytuacji jest uzyskanie kompleksowej wiedzy nt. stanu gospodarowania wodami. Konieczna jest analiza zasobów wody na terenie powiatu i stanu infrastruktury wodnej – diagnoza. Na bazie diagnozy będzie możliwe opracowanie kompleksowej koncepcji poprawy sytuacji na terenie powiatu w zakresie gospodarki wodnej (Powiatowy Plan Wodny) i przyjęcie listy priorytetów inwestycyjnych i remontowych na terenie powiatu (w tym działania na rzecz rozwoju małej retencji).

Efektem podjętych działań powinno być racjonalne wykorzystanie zasobów wodnych na potrzeby rolnictwa i mieszkańców obszarów wiejskich oraz wdrożenie racjonalnych zasad korzystania z zasobów wód podziemnych. Dla osiągnięcia takich rezultatów konieczna będzie współpraca z ekspertami i instytucjami naukowymi w zakresie określania zasobów wodnych powiatu i możliwości ich racjonalnego wykorzystania.

Kierunki działań LPW Powiatu Świeckiego w zakresie reagowania na zmiany klimatu i w zakresie rozwoju infrastruktury wodnej:

1. Rewitalizacja istniejących urządzeń wodnych.
2. Budowa i rozbudowa systemu budowli piętrzących i stabilizujących poziom wód w jeziorach i zbiornikach naturalnych i retencyjnych oraz na ciekach podstawowych i szczegółowych.

II. PROMOCJA I EDUKACJA W ZAKRESIE KSZTAŁTOWANIA WŁAŚCIWEJ „ŚWIADOMOŚCI WODNEJ”.

Opis problemów i uwarunkowań

Przedmiotem działań w zakresie świadomości wodnej będzie informacja dotycząca regulacji prawnych, promocja racjonalnych zachowań i edukacja w zakresie oszczędnego gospodarowania wodą. Działanie to jest odpowiedzią na takie problemy jak: nieracjonalne użytkowanie wody przez rolników, mieszkańców, przedsiębiorców itd.; nieracjonalne wykorzystanie wód podziemnych (główne problemy to: głębokość studni, rejestrowanie poboru, zabezpieczenia dla bezpieczeństwa higienicznego).

Aktywizacja środowiska lokalnego w zakresie budowanie „świadomości wodnej” powinna prowadzić do bardziej racjonalnego wykorzystania dostępnych zasobów wody na cele rolnicze, komunalne i przemysłowe. W ramach tej aktywności powinny być zrealizowane różnorodne działania promujące znaczenie racjonalnej gospodarki wodą we wszystkich środowiskach na terenie powiatu oraz przygotowanie i realizacja programów edukacyjnych w zakresie gospodarowania wodą skierowanych do rolników, przedsiębiorców i mieszkańców.

Wstępne działania w tym zakresie to identyfikacja potrzeb edukacyjnych (dla kogo szkolenia, jakie tematy itp.); poszukiwanie dostępnych źródeł finansowania projektów edukacyjnych i promocyjnych. Wykonawcą projektów w tym obszarze mogą być organizacje pozarządowe z terenu powiatu, KPODR, uczelnie wyższe oraz - jako partnerzy w projektach - samorządy lokalne.

Kierunki działań LPW Powiatu Świeckiego w zakresie promocji i edukacji:

1. Organizacja szkoleń skierowanych do szkół różnego szczebla wspólnie z Parkami Krajobrazowymi (Wdeckim i Dolnej Wisły) oraz Lasami Państwowymi.
2. Wykorzystanie możliwości wsparcia działań w zakresie edukacji oferowanych przez Wojewódzki Fundusz Ochrony Środowiska i inne instytucje.
3. Organizacja szkoleń we współpracy z KPODR – szkolenia dla rolników – informacje, doradztwo i szkolenia.
4. Wykorzystanie potencjału LGD – szkolenia dla mieszkańców - informacje i promocja racjonalnego wykorzystania wody (tematyka dopasowana do grupy docelowej).

III. WSPARCIE PODSTAWOWEJ DZIAŁALNOŚCI SPÓŁEK WODNYCH.

Opis problemów i uwarunkowań

Przedmiotem działalności w tym zakresie powinno być udzielanie wsparcia spółkom wodnym w takich tematach jak pozyskiwanie dotacji, doradztwo prawne, organizacyjne, techniczne, wsparcie eksperckie w zakresie podejmowanych inwestycji w szczególności w zakresie małej retencji.

Działanie to jest odpowiedzią na takie problemy jak: niewystarczające wsparcie merytoryczne spółek wodnych już istniejących oraz niewystarczające wsparcie dla

reaktywowanych i nowo tworzonych GSW, niewystarczające dofinansowanie działalności GSW ze strony samorządów i państwa, utrudniona możliwość korzystania GSW z dotacji – brak środków na wkład własny. Oczekiwane rezultaty tych działań to: wzrost wartości dotacji dla GSW ze strony JST (samorzady województwa, powiatu i gmin) oraz skarbu państwa i funduszy UE, uruchomienie doradztwa w zakresie pozyskiwania środków zewnętrznych na utrzymanie i modernizację oraz inwestycje wodne (w tym dla rolników i GSW), utworzenie nowych GSW i rozwój już istniejących spółek wodnych.

Kierunki działań LPW Powiatu Świeckiego w zakresie wsparcia dla GSW:

1. Lobbowanie na rzecz zmian ustawowych dotyczących GSW, dających możliwość większej aktywności i rozwoju działalności spółek na terenie ich działania.
2. Wsparcie działalności GSW poprzez stworzenie systemu stałego dofinansowania bieżącej konserwacji urządzeń melioracyjnych, wprowadzenie opłat na rzecz SW działających na zasadzie podatku lokalnego.
3. Zmiany systemu prawnego ułatwiający działanie SW poprzez uproszczenie procedur administracyjnych dotyczących takich działań jak: usuwanie tam bobrowych, wycinanie drzew i krzaków rosnących na rowach melioracyjnych.

IV. SYSTEMOWE ROZWIĄZANIA PRAWNE REGULUJĄCE GOSPODARKE WODĄ

Opis problemów i uwarunkowań

Jednym z ważnych celów działania Partnerstwa powinno być wpływanie na kształt regulacji prawnych dotyczących infrastruktury wodnej, w tym w szczególności funkcjonowania GSW i wielkość funduszy przeznaczanych na system urządzeń melioracyjnych. Potrzebna jest także modernizacja rozwiązań prawnych dotyczących zasad opłacania składek i udziału w pokrywaniu kosztów utrzymywania urządzeń wodno-melioracyjnych, zarówno przez członków GSW jak i przez inne podmioty korzystające z urządzeń utrzymywanych przez GSW.

W tym obszarze problemowym znajdują się także takie zagadnienia jak: długotrwałe procedury administracyjne w zakresie podejmowania remontów i inwestycji urządzeń wodnych oraz utrudniona możliwość korzystania GSW z dotacji (procedury dotacyjne, rozliczenia, brak środków na wkład własny). Efektem działań LPW powinny być wspólne postulaty zgłoszone przez środowiska lokalne i GSW z powiatu, uzgodnione z innymi partnerami z terenu województwa i przekazane ustawodawcy.

V. WSPÓŁPRACA I KOORDYNACJA W POWIECIE

Opis problemów i uwarunkowań

Ważnym obszarem aktywności LPW jest integracja osób i instytucji, wzajemne informowanie i koordynacja działań oraz wspólne planowanie inwestycji na terenie działania Partnerstwa. W trakcie procesu budowania LPW wskazywano na problem jakim jest niewystarczająca współpraca różnych podmiotów w zakresie funkcjonowania infrastruktury wodnej – dotyczy to przede wszystkim takich interesariuszy jak RZGW, GSW, samorzady lokalne, Lasy Państwowe, Parki Krajobrazowe. Współpraca tych podmiotów w ramach LPW, tj. integracja wszystkich podmiotów zainteresowanych gospodarką wodną, pozwoli na budowanie pozycji LPW jako miarodajnej i reprezentatywnej instytucji opiniotwórczej.

Aby taka współpraca zaistniała konieczne jest wdrożenie skutecznego systemu wzajemnego informowania członków LPW o podejmowanych działaniach w zakresie urządzeń wodnych na terenie powiatu. Kolejnym etapem rozwoju tej współpracy powinno być koordynowanie

działań inwestycyjnych w infrastrukturze wodnej poprzez wspólne planowanie działań. Koordynacja powinna oprócz inwestycji objąć takie zadania jak np. regulacji przepływu wody, poziomu wody w jeziorach i rzekach, obsługa zastawek itp.

Kierunki działań LPW Powiatu Świeckiego w zakresie współpracy na szczeblu lokalnym:

1. Spotkania w terenie z rolnikami – rola i oddziaływania zastawek na regulację stosunków wodnych.
2. Stworzenie mechanizmów koordynacji działań na linii: Gminy – Powiat – Spółki Wodne.
3. Działania na rzecz zwiększenia środków finansowych na renowacje istniejących rowów melioracyjnych.

E. PROPOZYCJE TEMATYKI PROJEKTÓW WYPRACOWANE NA SPOTKANIACH LPW

Projekt: Edukacja wodna

Cele:

1. Edukacja mieszkańców w zakresie racjonalnej gospodarki wodą.
2. Poprawa w zakresie świadomości odnośnie roli i zakresu działania SW – rola SW w odniesieniu do rolników i mieszkańców (np. drogi gminne).

Zadania:

1. Edukacja członków spółek wodnych – w zakresie roli i funkcjonowania SW.
2. Dystrybucja materiałów edukacyjnych: rolnicy – na zebraniach wiejskich i szkoleniach, mieszkańcy - ulotki do skrzynek – wykonawca Urzędy Gmin.
3. Wykorzystanie materiałów przygotowanych przez Wody Polskie.
4. Szkolenia KPODR – retencja w rolnictwie (uprawy rolnicze); ulotki drukowane i materiały szkoleniowe.
5. Promocja poprzez LGD – zebrania w ciągu roku, dystrybucja materiałów LPW.
6. Informacja o celach i zadaniach LPW na strony gmin, powiatu, LGD i innych instytucji w powiecie.
7. Informacja i edukacja kolportowana poprzez środowisko KGW – informacje, ulotki na spotkaniach KGW.
8. Promocja „świadomości wodnej” poprzez szkoły, we współpracy z Lasami Państwowymi i Parkami Krajobrazowymi.

F. TYPOWY PROJEKT PROMOCYJNY

Ramowa propozycja projektu promującego zmianę zachowań w zakresie użytkowania wody.

Koncepcja projektu przygotowana na podstawie potrzeb i propozycji zgłaszanych na spotkaniach LPW w roku 2022, w powiatach golubsko-dobrzyńskim, lipnowskim, mogileńskim, rypińskim, świeckim, tucholskim i wąbrzeskim.

Tytuł projektu:

RZETELNA WIEDZA – KLUCZEM DLA RACJONALNEGO UŻYTKOWANIA WODY!

1. Jaki problem rozwiązujemy ?

Uzasadnienie projektu - niewłaściwe postawy i zachowania, nieracjonalne użytkowanie zasobów wody w obliczu zmian klimatycznych, brak wiedzy o możliwych działaniach (finansowanie) i nowych rozwiązaniach technologicznych, a w szczególności:

- niechętny stosunek rolników do GSW, słaba ściągłość składek, występowanie z GSW,
- nadmierne zużycie wód podziemnych do nawadniania i w gospodarstwach domowych,
- brak rzetelnej wiedzy nt. małej retencji, zwłaszcza w kontekście systemu melioracji i rozwiązań opartych na naturze,
- brak wiedzy wśród mieszkańców wsi i małych miast o funkcjonowaniu systemu „wodnego” i zadaniach instytucji zarządzających urządzeniami wodnymi.

2. Kogo obejmujemy projektem?

Grupa docelowa projektu:

- rolnicy z terenu działania SW/ gminy/powiatu (w szczególności łodzi rolnicy),
- mieszkańcy osiedla mieszkaniowych na obszarach wiejskich,
- młodzież szkolna.

3. Do czego dążymy rozwiązując problem?

Cele projektu:

- dotarcie z informacją do mieszkańców powiatu/gminy,
- wpływanie na zmianę zachowań w zakresie użytkowania wody,
- poprawienie stosunku rolników do GSW.

4. Jakie działania zrealizujemy w projekcie ?

Zakres działań w projekcie:

- akcja promocyjna w mediach tradycyjnych i internetowych
- spotkania informacyjne na wsi ,
- akcja ulotkowa – dystrybucja materiałów poprzez instytucje,
- konkursy dla młodzieży.

5. Jakie uzyskamy konkretne efekty w wyniku realizacji projektu ?

Oczekiwane rezultaty projektu - efekty projektu:

- wzrost świadomości zagrożeń wynikających ze zmiany klimatu,
- zmiana nastawienia do GSW – poprawienie ściągłości składek,
- mniejsza liczba dewastacji urządzeń systemu melioracji i naturalnych miejsc retencji,
- ograniczenie zużycia wody przez mieszkańców i rolników.

6. Jak zmierzmy efekty projektu?

- Wskaźniki produktu: liczba uczestników spotkań, konkursów, wydanych ulotek, wejść na stronę itp.;
- Wskaźniki rezultatu i oddziaływania: wzrost poboru składek na GSW (dane GSW), zmiana postaw (ankiety socjologiczne), informacje z RZGW o dewastacjach itp.

7. Gdzie możemy szukać wsparcia dla sfinansowania projektu?

- Instytucje rządowe i samorządowe – Wojewoda i Marszałek,
- konkursy samorządowe dla NGO (województwo, powiat, gmina) itp.
- fundusze UE i „norweskie” i instytucji publicznych (KOWR, ARiMR, NFOŚ, WFOŚ i inne).

Plan działania w ramach projektu: **Rzetelna wiedza – kluczem dla racjonalnego użytkowania wody!**

Nr zad.	Opis zadania	Koszt zadania	Partnerzy realizujący zadanie	Osoby wdrażające zadanie	Terminy	Inne: wsparcie, potrzeby, zasoby, uwagi itp.
1	<p>Opracowanie bazowego tekstu o LPW w powiecie „LPW co to takiego?” „zlokalizowanego” dla obszaru powiatu - tj. specyficzne cechy i problemy powiatu - takie które angażują emocjonalnie czytelnika - mieszkańca powiatu w tym:</p> <ul style="list-style-type: none"> informacja o celach utworzenia LPW w kontekście zmian klimatu i potrzeby racjonalnej gospodarki wodą, skład LPW, kontakt do LPW, zaproszenie do współpracy. 	Bez kosztu	Starostwo, gminy	Przewodniczący Rady LPW, Pracownik promocji starostwa lub jednej z gmin		
	<i>Uwagi, propozycje, pomysły</i>					
2	Projekt graficzny ulotki i materiału na strony WWW	500 zł	Starostwo Pracownik promocji starostwa lub jednej z gmin	Przewodniczący Rady LPW		
3	Wydruk ulotki powiatowej na bazie tekstu o LPW (jak wyżej) np. 500 szt. na gminę np. 6 gmin to 3000 szt.	Koszt 3000 szt. ulotki A4 do formatu DL – 700 zł	Wydruk lokalnie lub w Internecie - faktury na gminy lub zlecenie dla lokalnego NGO			
	<i>Uwagi, propozycje, pomysły</i>					
4	Dystrybucja ulotek LPW – poprzez gminy, starostwo i instytucje (6 gmin+1 starostwo) x 5 instytucji/biur= min. 30 miejsc dystrybucji ulotek na terenie powiatu	Bez kosztu	Starostwo, gminy, inni partnerzy			

5	Info na strony gmin i starostwa – LPW co to takiego? Artykuł analogiczny do ulotki, ale w formie elektronicznej do umieszczenia na stronach urzędów i instytucji gminnych i powiatowych	Bez kosztu	Starostwo, gminy	Przewodniczący Rady LPW Informatycy w samorządach		
	<i>Uwagi, propozycje, pomysły</i>					
6	Wywiad przewodniczącego LPW w mediach - lokalnej gazecie i radiu lub portalu informacyjnym	Bez kosztu		Przewodniczący Rady LPW		
	<i>Uwagi, propozycje, pomysły</i>					
7	Dystrybucja materiałów drukowanych PGW Wody Polskie - DOBRE PRAKTYKI: 1. Jak każdy z nas może przyczynić się do oszczędzania wody? 2. Jak ograniczyć zużycie wody w rolnictwie oraz na gruntach leśnych 3. Jak retencjonować wodę na terenie domu jednorodzinnego oraz w przestrzeni publicznej 4. Oszczędzaj wodę z Państwowym Gospodarstwem Wodnym Wody Polskie 5. Pobór wód na potrzeby prowadzenia działalności rolniczej 6. Wszyscy możemy przyczynić się do zmniejszenia kryzysu wodnego	Koszt poniesiony przez PGW WP	Członkowie LPW	Rada LPW Członkowie LPW		
8	Ulotka Wojewody „Dlaczego są na wsi potrzebne GSW oraz dlaczego i jak je wspieramy!” Opracowanie i wydruk krótkiej ulotki np. formatu DL (1/3 A4)	Koszt Wojewody	Wydział UW Bydgoszcz	Członkowie WRPW		
9	Ulotka Marszałka „Dlaczego musimy rozwijać małą retencję – info o środkach w RPO” Opracowanie i wydruk krótkiej ulotki np. formatu DL (1/3 A4)	Koszt Marszałka	Wydział UM Toruń	Członkowie WRPW		
	<i>Uwagi, propozycje, pomysły</i>					

10	<p>Akcja informacyjna na zebraniach wiejskich, krótkie info (5 min.) + rozdawane mat. drukowane. Ulotki PGW WP + ulotki Wojewody o wsparciu rządowym GSW + ulotki Marszałka o wsparciu dla małej retencji w nowym RPO. Tematyka np.:</p> <ul style="list-style-type: none"> • Racjonalna gospodarka wodą na wsi – mała retencja. • Racjonalne użytkowanie wody do nawodnień rolniczych. • Rola Spółek wodnych w utrzymywaniu systemu melioracji rolniczych 		Wójtowie lub pracownicy UG			
	<i>Uwagi, propozycje, pomysły</i>					
11	Konkurs dla uczniów szkół rolniczych „ Woda w moim gospodarstwie ”					
12	Konkurs dla dzieci szkół podstawowych „ Jak oszczędzam wodę ” (do opracowania zgodnie z lokalnymi uwarunkowaniami)					

ZŁĄCZNIKI:

ZAŁ. NR 1. ANKIETA DIAGNOSTYCZNA GMINNE SPÓŁKI WODNE - WZÓR

**INICJATYWA UTWORZENIA LOKALNEGO PARTNERSTWA WODNEGO
ANKIETA INFORMACYJNA**

Działania, zasoby i stan infrastruktury wodnej

GMINNA SPÓŁKA WODNA

1. **Nazwa SPÓŁKI WODNEJ:**
2. **Siedziba i dane adresowe:**
3. **Osoba do kontaktu w sprawie ankiety (imię i nazwisko, nr telefonu, mail):**
4. **Obszar działania (powiat, gmina, sołectwa):**
5. **Skład spółki wodnej (należy podać liczbę członków w każdej kategorii):**
 - a) Osoby fizyczne (rolnicy) -
 - b) Podmioty prawne (spółki, stowarzyszenia itp.) -
 - c) Samorządy -
6. **Urządzenia wodne i stan infrastruktury wodnej zarządzanej przez GSW:**

Lp.	Nazwa elementu infrastruktury wodnej	Parametr charakterystyczny (ilość, wielkość, długość itd.)	Ocena stanu technicznego (w % - jaki procent wymaga renowacji ?)
1	Obszar zmeliorowany		
2	Rowy melioracyjne		
3	Studnie drenarskie		
4	Wyloty drenarskie		
5	Przepusty		
6	Zastawki		
...	?		

7. **Dodatkowe uwagi dot. stanu infrastruktury wodnej:**

.....
.....

8. Źródła dochodów za lata 2018, 2019, 2020 (kwoty realnie otrzymane lub należne w danym roku):

Lp.	Nazwa źródła dochodów	Kwota w tys. zł		
		2018	2019	2020
1	Składki członkowskie (należne)			
2	Dotacje z funduszy UE			
3	Dotacje z samorządu gminy			
4	Dotacje z samorządu powiatu			
5	Dotacje z samorządu województwa			
6	Dotacje z urzędu wojewódzkiego			
7	Prace zleczone – usługi			
8	Inne źródła (podać nazwę)			
	Razem			
	Zaległości w składach członkowskich			

9. Dotychczasowa działalność inwestycyjno-remontowa GSW (kwoty wydatkowane w danym roku):

Lp.	Rodzaj prac	Kwota w tys. zł		
		2018	2019	2020
Inwestycje – budowa nowych urządzeń:				
1				
...				
Prace remontowe – utrzymanie i konserwacja istniejących urządzeń:				
1				
...				
Inne (jakie):				
1	Zakupy sprzętu			
...				
	Razem			

10. POTRZEBY finansowe dotyczące urządzeń i terenu w zarządzie GSW do roku 2023

Lp.	Rodzaj wydatków	Szacunkowa kwota w tys. zł
1	Inwestycje – budowa nowych urządzeń	
2	Prace remontowe – utrzymanie i konserwacja urządzeń	
3	Zakupy i remonty sprzętu i wyposażenia	
4	Inne – jakie?	
	Razem	

Załącznik nr 2. ANKIETA DIAGNOSTYCZNA SAMORZĄDY LOKALNE - WZÓR

**INICJATYWA UTWORZENIA LOKALNEGO PARTNERSTWA WODNEGO
ANKIETA INFORMACYJNA**

Działania, zasoby i stan infrastruktury wodnej na terenie gminy/powiatu

GMINY I POWIAT

1. Nazwa jednostki samorządowej (GMINA, POWIAT):
2. Osoba do kontaktu w sprawie ankiety (imię i nazwisko, nr telefonu, mail):
3. Urządzenia wodne w zarządzie samorządu - prosimy o podanie informacji nt. urządzeń stanowiących infrastrukturę wodną (o ile takie są w gestii samorządu) tj. nazwę, wielkość i stan techniczny (czy wymaga pilnych działań renowacyjnych?)

Lp.	Nazwa elementu infrastruktury wodnej (np. rowy, przepusty, mosty itd.)	Parametr charakterystyczny (ilość, wielkość, długość itd.)	Ocena stanu technicznego
1			
2			
...			

4. Dodatkowe uwagi dot. stanu infrastruktury wodnej:
-

5. Dotychczasowa działalność instytucji samorządowych (w tym zakładów komunalnych i zarządów dróg) w zakresie infrastruktury wodnej w latach 2018, 2019 i 2020:

Lp.	Rodzaj prac	Kwota w tys. zł		
		2018	2019	2020
Inwestycje – budowa nowych urządzeń				
1				
2				

...				
Prace remontowe – utrzymanie i konserwacja istniejących urządzeń				
1				
2				
...				
Inne (jakie?)				
1	Dotacje do spółek wodnych			
...				
	Razem			

6. Najważniejsze planowane zadania w zakresie działania samorządu na terenie gminy/powiatu – dotyczące infrastruktury wodnej do 2023 roku

Lp.	Nazwa zadania do wykonania	Szacunkowa kwota w tys. zł
Inwestycje – budowa nowych urządzeń:		
1		
2		
...		
Prace remontowe – utrzymanie i konserwacja istniejących urządzeń:		
1		
2		
...		
Inne (jakie):		
1.	Wsparcie spółek wodnych	
...		
	Razem	

7. Potrzeby inwestycyjne na terenie gminy/powiatu i propozycje działań w zakresie gospodarki wodnej w gminie/powiecie - w celu pozyskania niezbędnych ilości wody dla rolnictwa i mieszkańców obszarów wiejskich:

- 1) ...
- 2) ...

8. Główne problemy w zakresie utrzymania urządzeń wodnych w zarządzie samorządu

- 1) ...

9. Propozycje rozwiązań problemów w zakresie gospodarki wodnej w gminie/powiecie (w tym dotyczące zmian organizacyjnych i prawnych dotyczących spółek wodnych):

- 1) ...

10. Uwagi i propozycje dotyczące funkcjonowania Lokalnego Partnerstwa Wodnego:

11. PLANOWANE zadania w zakresie działania GSW - do 2023 roku:

Lp.	Nazwa zadania do wykonania	Szacunkowa kwota w tys. zł
Inwestycje – budowa nowych urządzeń:		
1		
...		
Prace remontowe – utrzymanie i konserwacja istniejących urządzeń:		
1		
2		
...		
Inne (jakie):		
...		
	Razem	

12. Główne problemy w zakresie funkcjonowania GSW i utrzymania urządzeń wodnych na terenie gminy/powiatu (np. finansowe, prawne, organizacyjne, aktywność i status spółki itd.) :

- 1) ...
- 2) ...

13. Potrzeby inwestycyjne na terenie powiatu i propozycje działań w zakresie gospodarki wodnej na terenie gminy i w powiecie - w celu pozyskania niezbędnych ilości wody dla rolnictwa i mieszkańców obszarów wiejskich - nie tylko w zakresie działania spółki wodnej:

- 1) ...
- 2) ...

14. Uwagi i propozycje dotyczące funkcjonowania Lokalnego Partnerstwa Wodnego:

...

Załącznik nr 3 INFORMACJE Z ANKIET DIAGNOSTYCZNYCH

I. INFORMACJE Z ANKIET – SPÓŁKI WODNE

ZESTAWIENIE ANKIET

1. Spółka Wodna w Bukowcu
2. Gminna Spółka Wodna w Drzycimiu
3. Gminna Spółka Wodna Jeżewo
4. Gminna Spółka Wodna w Osiu
5. Gminna Spółka Wodna w Pruszczu
6. Gminna Spółka Wodna w Świekatowie
7. Gminna Spółka Wodna w Nowem

SPÓŁKA WODNA W BUKOWCU

11. Obszar działania (powiat, gmina, sołectwa):

Powiat Świecki, Gmina Bukowiec, Sołectwa: Polskie Łąki, Różanna, Korytowo, Tuszynki, Bukowiec, Branica, Krupocin, Franciszkowo, Bramka, Plewno.

12. Skład spółki wodnej (należy podać liczbę członków w każdej kategorii):

- d) Osoby fizyczne (rolnicy) – 220 rolników.
- e) Podmioty prawne (spółki, stowarzyszenia itp.) - brak
- f) Samorządy - brak

13. Urządzenia wodne i stan infrastruktury wodnej zarządzanej przez GSW:

Lp.	Nazwa elementu infrastruktury wodnej	Parametr charakterystyczny (ilość, wielkość, długość itd.)	Ocena stanu technicznego (w % - jaki procent wymaga renowacji ?)
1.	Obszar zmeliorowany	1710 ha	50%
2.	Rowy melioracyjne	62 km	70%
3.	Studnie drenarskie	Brak danych	-
4.	Wyloty drenarskie	Brak danych	-
5.	Przepusty	Brak danych	-
6.	Zastawki	Brak danych	-

14. Źródła dochodów za lata 2019 - 2021 (kwoty realnie otrzymane lub należne w danym roku):

Lp.	Nazwa źródła dochodów	Kwota		
		2019	2020	2021
1	Składki członkowskie (należne)	23 tys.	27 tys.	27.6 tys.
2	Dotacje z funduszy UE	-	-	-
3	Dotacje z samorządu gminy	10 tys.	10 tys.	10 tys.
4	Dotacje z samorządu powiatu	4 tys.	5.8 tys.	-
5	Dotacje z samorządu województwa	-	-	-
6	Dotacje z urzędu wojewódzkiego	31.2 tys.	7.8 tys.	10.9 tys.
7	Prace zlecone – usługi	-	-	-
8	Inne źródła (podać nazwę)	-	-	-
	Razem	68.2 tys.	50.6 tys.	48.5 tys.
	Zaległości w składach członkowskich	9.3 tys.	13.6 tys.	11.6 tys.

15. Dotychczasowa działalność inwestycyjno-remontowa GSW (kwoty wydatkowane w danym roku):

Lp.	Rodzaj prac	Kwota		
		2019	2020	2021
Inwestycje – budowa nowych urządzeń:				
1				
Prace remontowe – utrzymanie i konserwacja istniejących urządzeń:				
1	Utrzymanie i konserwacja obiektów melioracyjnych	52.2 tys.	40.7 tys.	38.6 tys.
Inne (jakie):				
1	Zakupy sprzętu			
	Razem	52.2 tys.	40.7 tys.	38.6 tys.

16. POTRZEBY finansowe dotyczące urządzeń i terenu w zarządzie GSW do roku 2023

Lp.	Rodzaj wydatków	Szacunkowa kwota
1	Inwestycje – budowa nowych urządzeń	
2	Prace remontowe – utrzymanie i konserwacja urządzeń	50 tys.
3	Zakupy i remonty sprzętu i wyposażenia	
4	Inne – jakie?	
	Razem	50 tys.

17. PLANOWANE zadania w zakresie działania GSW - do 2023 roku:

Lp.	Nazwa zadania do wykonania	Szacunkowa kwota w tys. zł
Inwestycje – budowa nowych urządzeń:		
1		
Prace remontowe – utrzymanie i konserwacja istniejących urządzeń:		
1		
Inne (jakie):		
...		
	Razem	

18. Główne problemy w zakresie funkcjonowania GSW i utrzymania urządzeń wodnych na terenie gminy/powiatu (np. finansowe, prawne, organizacyjne, aktywność i status spółki itd.) :

- Problem jest głównie finansowy. Jesteśmy małą spółką i np. dotacja od Wojewody zmieniła się z dotacji z dołu na dotację po wykonaniu i rozliczeniu zadania. Powoduje to, że nie możemy, czasem wnioskować o większą kwotę, gdyż ogranicza nas wysokość naszego budżetu.

GMINNA SPÓŁKA WODNA W DRZYCIMIU

1. Obszar działania (powiat, gmina, sołectwa):

teren gminy Drzycim, usługowo - gmina Jeżewo i gmina Lniano,

2. Skład spółki wodnej (należy podać liczbę członków w każdej kategorii):

- a) Osoby fizyczne (rolnicy) - **68**
- b) Podmioty prawne (spółki, stowarzyszenia itp.) - **5**
- c) Samorządy - **0**

3. Urządzenia wodne i stan infrastruktury wodnej zarządzanej przez GSW:

Lp.	Nazwa elementu infrastruktury wodnej	Parametr charakterystyczny (ilość, wielkość, długość itd.)	Ocena stanu technicznego (w % - jaki procent wymaga renowacji ?)
1	Obszar zmeliorowany	945 ha	20
2	Rowy melioracyjne	61 km	20
3	Studnie drenarskie	127 szt.	10
4	Wyloty drenarskie	-	-
5	Przepusty	34	20
6	Zastawki	-	-
7.	Rurociągi melioracyjne (betonowe)	11 000 mb	15

4. Źródła dochodów za lata 2019 -2021 (kwoty realnie otrzymane lub należne w danym roku):

Lp.	Nazwa źródła dochodów	Kwota w tys. zł		
		2019	2020	2021
1	Składki członkowskie (należne)	21	24	24
2	Dotacje z funduszy UE	-	-	-
3	Dotacje z samorządu gminy	6	7	7
4	Dotacje z samorządu powiatu	8	6	-
5	Dotacje z samorządu województwa	20	19	15
6	Dotacje z urzędu wojewódzkiego	44	47	47
7	Prace zlecone – usługi	24	71	68
8	Inne źródła Powiatowy Urząd Pracy	-	12	18
	Razem	123	186	179
	Zaległości w składach członkowskich	0	0,5	0,7

5. Dotychczasowa działalność inwestycyjno-remontowa GSW (kwoty wydatkowane w danym roku):

Lp.	Rodzaj prac	Kwota w tys. zł		
		2019	2020	2021
Inwestycje – budowa nowych urządzeń:				
1	-	-	-	-

Prace remontowe – utrzymanie i konserwacja istniejących urządzeń:				
1	Renowacja rowów	50	70	71
2	Wymiana rurociągów	19	26	29
3.	Naprawa studni i przepustów	11	12	8
Inne (jakie):				
1	Zakupy sprzętu (kosi spalinowe)	7	4	-
2	Zakupy materiałów i wyposażenia	12	20	22
	Razem	99	132	130

6. POTRZEBY finansowe dotyczące urządzeń i terenu w zarządzie GSW do roku 2023

Lp.	Rodzaj wydatków	Szacunkowa kwota w tys. zł
1	Inwestycje – budowa nowych urządzeń	-
2	Prace remontowe – utrzymanie i konserwacja urządzeń	160
3	Zakupy i remonty sprzętu i wyposażenia	35
4	Inne – jakie?	
	Razem	195

7. PLANOWANE zadania w zakresie działania GSW - do 2023 roku:

Lp.	Nazwa zadania do wykonania	Szacunkowa kwota w tys. zł
Inwestycje – budowa nowych urządzeń:		
1	-	-
Prace remontowe – utrzymanie i konserwacja istniejących urządzeń:		
1	Renowacja rowów	110
2	Wymiana rurociągów	38
3	Naprawa studni i przepustów	12
Inne (jakie):		
...	Zakupy sprzętu , materiałów i wyposażenia	35
	Razem	195

8. Główne problemy w zakresie funkcjonowania GSW i utrzymania urządzeń wodnych na terenie gminy/powiatu (np. finansowe, prawne, organizacyjne, aktywność i status spółki itd.) :

- brak pracowników,
- zbyt mało środków finansowych,

GMINNA SPÓŁKA WODNA JEŻEWO

1. Obszar działania (powiat, gmina, sołectwa):

powiat Świecie, gmina Jeżewo, Belno, Białe, Osłowo, Ciemniki , Dubielno, Taszewo, Piskarki, Taszewskie Pole

2. **Skład spółki wodnej** (należy podać liczbę członków w każdej kategorii):

- a) Osoby fizyczne (rolnicy) - 181
- b) Podmioty prawne (spółki, stowarzyszenia itp.) -1
- c) Samorządy - 0

3. **Urządzenia wodne i stan infrastruktury wodnej zarządzanej przez GSW:**

Lp.	Nazwa elementu infrastruktury wodnej	Parametr charakterystyczny (ilość, wielkość, długość itd.)	Ocena stanu technicznego (w % - jaki procent wymaga renowacji ?)
1	Obszar zmeliorowany	460 ha	55%
2	Rowy melioracyjne	25 km	45%
3	Studnie drenarskie	6	60%
4	Wyloty drenarskie	-	
5	Przepusty	13	70%
6	Zastawki	11	65%

4. **Źródła dochodów za lata 2019 - 2021** (kwoty realnie otrzymane lub należne w danym roku):

Lp.	Nazwa źródła dochodów	Kwota - w zł		
		2019	2020	2021
1	Składki członkowskie (należne)	16 965,00	18 850,00	18 850,00
2	Dotacje z funduszy UE	-		
3	Dotacje z samorządu gminy	12 000,00	15 000,00	15 000,00
4	Dotacje z samorządu powiatu	7 000,00	5 500,00	-
5	Dotacje z samorządu województwa	-	-	-
6	Dotacje z urzędu wojewódzkiego	3 600,00	2 800,00	34 400,00
7	Prace zlecone – usługi	27 909,34	31 091,27	59 830,14
8	Inne źródła (podać nazwę)			
	Razem	67 474,34	73 241,27	128 080,14
	Zaległości w składach członkowskich			

5. **Dotychczasowa działalność inwestycyjno-remontowa GSW** (kwoty wydatkowane w danym roku):

Lp.	Rodzaj prac	Kwota - w zł		
		2019	2020	2021
Inwestycje – budowa nowych urządzeń:				
1	Brak			
Prace remontowe – utrzymanie i konserwacja istniejących urządzeń:				
1	Konserwacja rowów melioracyjnych	27 909,34	31 091,27	128 080,14
Inne (jakie):				
1	Zakupy sprzętu			
	Razem	27 909,34	31 091,27	128 080,14

6. **POTRZEBY finansowe dotyczące urządzeń i terenu w zarządzie GSW do roku 2023**

Lp.	Rodzaj wydatków	Szacunkowa kwota – w zł
1	Inwestycje – budowa nowych urządzeń	
2	Prace remontowe – utrzymanie i konserwacja urządzeń	150 000,00
3	Zakupy i remonty sprzętu i wyposażenia	
4	Inne – jakie?	
	Razem	150 000,00

7. PLANOWANE zadania w zakresie działania GSW - do 2023 roku:

Lp.	Nazwa zadania do wykonania	Szacunkowa kwota - w zł
Inwestycje – budowa nowych urządzeń:		
1		
Prace remontowe – utrzymanie i konserwacja istniejących urządzeń:		
1	Konserwacja rowów melioracyjnych, czyszczenie i naprawa studzienek	150 000,00
Inne (jakie):		
...		
	Razem	150 000,00

8. Główne problemy w zakresie funkcjonowania GSW i utrzymania urządzeń wodnych na terenie gminy/powiatu (np. finansowe, prawne, organizacyjne, aktywność i status spółki itd.) :

- Finansowe, trudności w uzyskaniu wykonawców

9. Potrzeby inwestycyjne na terenie powiatu i propozycje działań w zakresie gospodarki wodnej na terenie gminy i w powiecie - w celu pozyskania niezbędnych ilości wody dla rolnictwa i mieszkańców obszarów wiejskich - nie tylko w zakresie działania spółki wodnej:

- Budowa małych retencji wodnych

GMINNA SPÓŁKA WODNA W OSIU

1. Obszar działania (powiat, gmina, sołectwa):

Powiat świecki, gmina Osie (10 sołectw)

2. Skład spółki wodnej (należy podać liczbę członków w każdej kategorii):

- Osoby fizyczne (rolnicy) – 223
- Podmioty prawne (spółki, stowarzyszenia itp.) - 0
- Samorządy - 0

3. Urządzenia wodne i stan infrastruktury wodnej zarządzanej przez GSW:

Lp.	Nazwa elementu infrastruktury wodnej	Parametr charakterystyczny (ilość, wielkość, długość itd.)	Ocena stanu technicznego (w % - jaki procent wymaga renowacji ?)
1	Obszar zmeliorowany	602,1 ha	70%
2	Rowy melioracyjne	82 km	70%
3	Studnie drenarskie	11 szt.	65%
4	Wyloty drenarskie	24 szt.	80%
5	Przepusty	98 szt.	60%
6	Zastawki	7 szt.	80%
7	Kładki	11 szt.	50%

4. **Źródła dochodów za lata 2019 – 2021** (kwoty realnie otrzymane lub należne w danym roku):

Lp.	Nazwa źródła dochodów	Kwota w tys. zł		
		2019	2020	2021
1	Składki członkowskie (należne)	12,4	12,4	13,2
2	Dotacje z funduszy UE	0	0	0
3	Dotacje z samorządu gminy	15,0	15,0	15,0
4	Dotacje z samorządu powiatu	4,7	6,7	0
5	Dotacje z samorządu województwa	7,0	34,2	0
6	Dotacje z urzędu wojewódzkiego	32,0	10,0	33,0
7	Prace zlecone – usługi	44,7	0	40,9
8	Refundacje	0	0	28,1
	Razem	115,8	78,3	130,2
	Zaległości w składach członkowskich	1,0	0,9	1,1

5. **Dotychczasowa działalność inwestycyjno-remontowa GSW** (kwoty wydatkowane w danym roku):

Lp.	Rodzaj prac	Kwota w tys. zł		
		2019	2020	2021
Inwestycje – budowa nowych urządzeń:				
1	Nie prowadzono inwestycji	0,0	0,0	0,0
2				
Prace remontowe – utrzymanie i konserwacja istniejących urządzeń:				
1	Naprawa i konserwacja przepustów	8,0	6,5	5,0
2	Naprawa i konserwacja studzienek	4,0	3,0	3,0
...	Utrzymanie i konserwacja rowów	69,7	81,7	60,2
Inne (jakie):				
1	Zakupy sprzętu	6,0	5,5	10,0
...				
	Razem	87,7	96,7	78,2

6. **POTRZEBY finansowe dotyczące urządzeń i terenu w zarządzie GSW do roku 2023**

Lp.	Rodzaj wydatków	Szacunkowa kwota w tys. zł
1	Inwestycje – budowa nowych urządzeń	0
2	Prace remontowe – utrzymanie i konserwacja urządzeń	70,0
3	Zakupy i remonty sprzętu i wyposażenia	80,0
4	Inne – jakie?	0,0
	Razem	150,0

7. **PLANOWANE zadania w zakresie działania GSW - do 2023 roku:**

Lp.	Nazwa zadania do wykonania	Szacunkowa kwota w tys. zł
Inwestycje – budowa nowych urządzeń:		
1	Brak działań inwestycyjnych w 2023	0,0
Prace remontowe – utrzymanie i konserwacja istniejących urządzeń:		
1	Bieżące utrzymanie rowów melioracyjnych	35,0
2	Remonty studni drenarskich i drenaży	70,0
3	Remonty i konserwacja przepustów	80,0

Inne (jakie):		
...		
	Razem	185,0

8. Główne problemy w zakresie funkcjonowania GSW i utrzymania urządzeń wodnych na terenie gminy/powiatu (np. finansowe, prawne, organizacyjne, aktywność i status spółki itd.) :

- Infrastruktura wodna spółki opiera się głównie na rowach melioracyjnych zlokalizowanych na użytkach rolnych w otoczeniu obszarów leśnych. Konserwacja wymaga bieżących działań z uwagi na liczną zwierzynę leśną.
- Brak właściwego dofinansowania ze źródeł zewnętrznych
- Brak osób do pracy w specyficznych warunkach
- Niedostępność profesjonalnego sprzętu w celu mechanizacji robót.
- Brak jasnych przepisów uprawniających do pobrania opłaty melioracyjnej i sposobu naliczania
- Brak jednolitych map melioracyjnych. Wskazana jest inwentaryzacja.

9. Potrzeby inwestycyjne na terenie powiatu i propozycje działań w zakresie gospodarki wodnej na terenie gminy i w powiecie - w celu pozyskania niezbędnych ilości wody dla rolnictwa i mieszkańców obszarów wiejskich - nie tylko w zakresie działania spółki wodnej:

- Budowa zbiorników retencyjnych oraz zastawek z uwagi na coraz częstsze klęski suszy.
- Potrzeba powołania stowarzyszenia spółek jako wsparcie merytoryczne do pozyskania funduszy unijnych.
- Korzystniejsze warunki finansowe dla małych spółek

10. Uwagi i propozycje dotyczące funkcjonowania Lokalnego Partnerstwa Wodnego:

- Zatrudnienie pracownika/ów odpowiedzialnych za pozyskanie i rozliczanie funduszy zewnętrznych, w tym unijnych.

GMINNA SPÓŁKA WODNA W PRUSZCZU

1. Obszar działania (powiat, gmina, sołectwa):

Powiat Świecki, Cała Gmina i Miasto Pruszcz

2. Skład spółki wodnej (należy podać liczbę członków w każdej kategorii):

- Osoby fizyczne (rolnicy) - 1561
- Podmioty prawne (spółki, stowarzyszenia itp.) - 12
- Samorządy - Gmina Pruszcz

3. Urządzenia wodne i stan infrastruktury wodnej zarządzanej przez GSW:

Lp.	Nazwa elementu infrastruktury wodnej	Parametr charakterystyczny (ilość, wielkość, długość itd.)	Ocena stanu technicznego (w % - jaki procent wymaga renowacji ?)
1	Obszar zmeliorowany	5446,6 ha	42,00%
2	Rowy melioracyjne	126,5 km	60,00%
3	Studnie drenarskie	1520	10,00%
4	Wyloty drenarskie	950	20,00%
5	Przepusty	189	22,00%
6	Zastawki	1	100,00%

4. **Dodatkowe uwagi dot. stanu infrastruktury wodnej:**

- Duża ilość zakrzaczenia rowów melioracyjnych

5. **Źródła dochodów za lata 2019 – 2021** (kwoty realnie otrzymane lub należne w danym roku):

Lp.	Nazwa źródła dochodów	Kwota - w zł		
		2019	2020	2021
1	Składki członkowskie (należne)		254.546,00	253.543,00
2	Dotacje z funduszy UE		-----	-----
3	Dotacje z samorządu gminy		15.000,00	15.000,00
4	Dotacje z samorządu powiatu		10.000,00	7.600,00
5	Dotacje z samorządu województwa		18.000,00	18.500,00
6	Dotacje z urzędu wojewódzkiego		45.200,00	117.300,00
7	Prace zleczone – usługi			
8	Refundacje			
	Razem		324.746,00	411.943,00
	Zaległości w składach członkowskich		40.081,00	43.929,00

6. **Dotychczasowa działalność inwestycyjno-remontowa GSW** (kwoty wydatkowane w danym roku):

Lp.	Rodzaj prac	Kwota - w zł		
		2019	2020	2021
Inwestycje – budowa nowych urządzeń:				
1			-	-
Prace remontowe – utrzymanie i konserwacja istniejących urządzeń:				
1	Całkowity koszt działalności spółki w tym czyszczenie rowów, wylotów, przepustów, studni, naprawa urządzeń melioracyjnych		366.571,70	438.981,00
Inne (jakie):				
1	Zakupy sprzętu		-	-
	Razem		366.571,70	438.981,00

7. **POTRZEBY finansowe dotyczące urządzeń i terenu w zarządzie GSW do roku 2023**

Lp.	Rodzaj wydatków	Szacunkowa kwota - w zł
1	Inwestycje – budowa nowych urządzeń	-
2	Prace remontowe – utrzymanie i konserwacja urządzeń	1.000.000,00
3	Zakupy i remonty sprzętu i wyposażenia	800.000,00
4	Inne – jakie?	
	Razem	1.800.000,00

8. **PLANOWANE zadania w zakresie działania GSW - do 2023 roku:**

Lp.	Nazwa zadania do wykonania	Szacunkowa kwota w tys. zł
Inwestycje – budowa nowych urządzeń:		
1		-

Prace remontowe – utrzymanie i konserwacja istniejących urządzeń:		
1		155.500,00
Inne (jakie):		
...		-
	Razem	155.500,00

9. Główne problemy w zakresie funkcjonowania GSW i utrzymania urządzeń wodnych na terenie gminy/powiatu (np. finansowe, prawne, organizacyjne, aktywność i status spółki itd.) :

- Brak uregulowania płatności składek , brak dostępu do EWIDU
- Środki nie wystarczające na działalność

10. Potrzeby inwestycyjne na terenie powiatu i propozycje działań w zakresie gospodarki wodnej na terenie gminy i w powiecie - w celu pozyskania niezbędnych ilości wody dla rolnictwa i mieszkańców obszarów wiejskich - nie tylko w zakresie działania spółki wodnej:

- Budowa zastawek na strugach
- Budowa dużych zbiorników retencyjnych

GMINNA SPÓŁKA WODNA W ŚWIEKATOWIE

1. Obszar działania (powiat, gmina, sołectwa):

Gmina Świekatowo

2. Skład spółki wodnej (należy podać liczbę członków w każdej kategorii):

- Osoby fizyczne (rolnicy) – 211
- Podmioty prawne (spółki, stowarzyszenia itp.) -.....-
- Samorządy - -

3. Urządzenia wodne i stan infrastruktury wodnej zarządzanej przez GSW:

Lp.	Nazwa elementu infrastruktury wodnej	Parametr charakterystyczny (ilość, wielkość, długość itd.)	Ocena stanu technicznego (w % - jaki procent wymaga renowacji ?)
1	Obszar zmeliorowany	1161,6 ha	80 %
2	Rowy melioracyjne	46,3 km	50 %
3	Studnie drenarskie	260 sztuk	70%
4	Wyloty drenarskie	199 sztuk	70%
5	Przepusty	148 sztuk	70%
6	Zastawki	6 sztuk	70%

4. Źródła dochodów za lata 2019 - 2021 (kwoty realnie otrzymane lub należne w danym roku):

Lp.	Nazwa źródła dochodów	Kwota - w zł		
		2019	2020	2021
1	Składki członkowskie (należne)	27 211,70	28 190,40	28 107,60
2	Dotacje z funduszy UE	0,00	0,00	0,00
3	Dotacje z samorządu gminy	8 500,00	8 700,00	11 000,00
4	Dotacje z samorządu powiatu	6 500,00	6 500,00	0,00
5	Dotacje z samorządu województwa	10 000,00	14 500,00	0,00
6	Dotacje z urzędu wojewódzkiego	0,00	0,00	8 700,00
7	Prace zlecone – usługi	0,00	0,00	0,00
8	Inne źródła (odsetki od środków na rachunku bankowym)	1,09	0,00	0,00
	Razem	52 212,79	57 890,40	47 807,60
	Zaległości w składach członkowskich	1 125,3	2 447,4	1533,47

5. Dotychczasowa działalność inwestycyjno-remontowa GSW (kwoty wydatkowane w danym roku):

Lp.	Rodzaj prac	Kwota - w zł		
		2019	2020	2021
Inwestycje – budowa nowych urządzeń:				
1	-	-	-	-
Prace remontowe – utrzymanie i konserwacja istniejących urządzeń:				
1	Rów melioracyjny R-B-23			22 102,07
2	Usunięcie awarii zbieraczy drenarskich działka nr 10 w Stążkach			3 984,25
3	Renowacja rowów melioracyjnych nr R-A, R-C, R-D, R-E, R-R-F, R-G w miejscowości Tuszyny			3 130,72
4	Czyszczenie studni drenarskich w liczbie 234			7 000
5	Nowy zbieracz w miejscu awarii sieci drenarskiej na działce nr 402/2 w miejscowości Świekatowo			8 507,74
6	Renowacja rowów melioracyjnych R-B-XI, R-B-20, R-B-20a, R-B-21, R-B-22a, R-B-18, R-B-19		25 001,55	
7	Usunięcie awarii urządzeń drenarskich w miejscowości Tuszyny		3 420,84	
8	Prace konserwacyjne na rowach melioracyjnych nr B-37-1, B-37, B-37a, B-38, B-39, B-40, B-41, B-48 w miejscowości Zalesie Królewskie		27 856,28	
9	Wyczyszczenie studni drenarskich w liczbie 234		6 500	
10	Udrożnienie przepustu rurowego w Zalesiu Królewskim		492	
11	Konserwacja rowów melioracyjnych R-A, R-B, i R-C w miejscowości Lubania-Lipiny		13 000,01	

12	Renowacja rowów melioracyjnych w miejscowości Stążki	20 999,93		
13	Renowacja zbiornika małej retencji w miejscowości Stążki wraz z rowem dopływowym oraz Renowacja rowów melioracyjnych nr R-VI-B, R-VI-B-1, R-VI-B-2, R-VI-B-3, R-VI-B-4	33 252,75		
14	Konserwacja urządzeń melioracji szczegółowych w gminie Świekatowo	9 578,31		
15	Konserwacja rowu melioracyjnego nr R-B-XXI w miejscowości Świekatowo	8 123,91		
16	Prace konserwacyjne na rowach szczegółowych na terenie Gminy Świekatowo, rów nr R-B-XXIV	3 616,24		
Inne (jakie):				
1	Zakupy sprzętu		376,59	-
2	Wynagrodzenie koordynatora i księgowej		1 500	
3	Olej napędowy do koparko-ładowarki pracującej przy naprawie przepustu w Zalesiu Królewskim		121,50	
	Razem	75 571,14	78 268,77	44 724,78

6. POTRZEBY finansowe dotyczące urządzeń i terenu w zarządzie GSW do roku 2023

Lp.	Rodzaj wydatków	Szacunkowa kwota - w zł
1	Inwestycje – budowa nowych urządzeń	-
2	Prace remontowe – utrzymanie i konserwacja urządzeń	50 948,74
3	Zakupy i remonty sprzętu i wyposażenia	-
4	Inne – jakie?	
	Razem	50 984,74

7. PLANOWANE zadania w zakresie działania GSW - do 2023 roku:

Lp.	Nazwa zadania do wykonania	Szacunkowa kwota - w zł
Inwestycje – budowa nowych urządzeń:		
1		
Prace remontowe – utrzymanie i konserwacja istniejących urządzeń:		
1	Renowacja rowów melioracyjnych w miejscowości Zalesie Królewskie, Jania Góra o długości 3 407 m	33 201,43
2	Konserwacja rowu melioracyjnego w miejscowości Świekatowo o długości 1000 m	18 000,00
3	Renowacja rowów melioracyjnych w miejscowości Tuszyny o długości 1300 m	15 127,29
Inne (jakie):		
...		
	Razem	66 328,72

8. Główne problemy w zakresie funkcjonowania GSW i utrzymania urządzeń wodnych na terenie gminy/powiatu (np. finansowe, prawne, organizacyjne, aktywność i status spółki itd.) :

finansowe

9. Potrzeby inwestycyjne na terenie powiatu i propozycje działań w zakresie gospodarki wodnej na terenie gminy i w powiecie - w celu pozyskania niezbędnych ilości wody dla rolnictwa i mieszkańców obszarów wiejskich - nie tylko w zakresie działania spółki wodnej:

Susza (niedobór opadów)

GMINNA SPÓŁKA WODNA W NOWEM

1. Obszar działania (powiat, gmina, sołectwa):

Świecki gmina Nowe ,obszar gminy Nowe

2. Skład spółki wodnej (należy podać liczbę członków w każdej kategorii):

- a) Osoby fizyczne (rolnicy) - 269
- b) Podmioty prawne (spółki, stowarzyszenia itp.) - 5
- c) Samorzady - 1

3. Urządzenia wodne i stan infrastruktury wodnej zarządzanej przez GSW:

Lp.	Nazwa elementu infrastruktury wodnej	Parametr charakterystyczny (ilość, wielkość, długość itd.)	Ocena stanu technicznego (w % - jaki procent wymaga renowacji ?)
1	Obszar zmeliorowany	1494 ha	60%
2	Rowy melioracyjne	199,2 km	50%
3	Studnie drenarskie	34 szt.	40%
4	Wyloty drenarskie	21 szt.	40%
5	Przepusty	36 szt.	30%
6	Zastawki	5 szt.	20%
7	Zbiornik piaskochwył przy rzece Mątawie od rowu r-A Pszyny-mątawa	1 szt.	60%

4. Dodatkowe uwagi dot. stanu infrastruktury wodnej:

- 2) zagrożenia osuwiskami

5. Źródła dochodów za lata 2019 – 2021 (kwoty realnie otrzymane lub należne w danym roku):

Lp.	Nazwa źródła dochodów	Kwota - w zł		
		2019	2020	2021
1	Składki członkowskie (należne)	68 714 zł	70 100 zł	69 800 zł
2	Dotacje z funduszy UE	-	-	-
3	Dotacje z samorządu gminy	45 000 zł	45 000zł	45 000 zł
4	Dotacje z samorządu powiatu	10 500 zł	20 000 zł	-
5	Dotacje z samorządu województwa	18 000 zł	20 000 zł	-

6	Dotacje z urzędu wojewódzkiego	78 000 zł	63 400 zł	73 100 zł
7	Prace zlecone – usługi	234 600 zł	373 000 zł	202 600 zł
8	Inne źródła (podać nazwę) Intertol , PUP	26 000 zł	26 000 zł	68 000 zł
	Razem	480 814 zł	617 500 zł	458 500 zł
	Zaległości w składach członkowskich	1 270 zł	1 500 zł	3 096,80zł

6. Dotychczasowa działalność inwestycyjno-remontowa GSW (kwoty wydatkowane w danym roku):

Lp.	Rodzaj prac	Kwota - w zł		
		2019	2020	2021
Inwestycje – budowa nowych urządzeń:				
1	Budowa zastawki	20 000 zł	-	-
2	Odbudowa rurociągu na osuwisku na rowie Ra pszyny- mątawa 120m	-	-	63 400 zł
3	Budowa zastawki na rowie rb w Trylu wraz z renowacją rowu	-	30 000 zł	-
Prace remontowe – utrzymanie i konserwacja istniejących urządzeń:				
1	Zakupy sprzętu, paliwo, materiały melioracyjne, (renowacja rowów, przepustów)	129 947 zł	148 567 zł	110 000zł
2	Usługi melioracyjne, transportowe, remontowe (renowacja rowów i urządzeń istniejących)	111 292 zł	162 000 zł	60 000zł
Inne (jakie):				
1	Podatki i opłaty	2 000 zł	1 829 zł	
2	Wynagrodzenia pracownicze, ekwiwalent BHP , koszty badań	200 000 zł	286 550 zł	215 000zł
	Razem	463 239 zł	628 946 zł	448 400zł

7. POTRZEBY finansowe dotyczące urządzeń i terenu w zarządzie GSW do roku 2023

Lp.	Rodzaj wydatków	Szacunkowa kwota - w zł
1	Inwestycje – budowa nowych urządzeń	
2	Prace remontowe – utrzymanie i konserwacja urządzeń	105 000 zł
3	Zakupy i remonty sprzętu i wyposażenia	350 000 zł
4	Inne – jakie?	
	Razem	455 000 zł

8. PLANOWANE zadania w zakresie działania GSW - do 2023 roku:

Lp.	Nazwa zadania do wykonania	Szacunkowa kwota - w zł
Inwestycje – budowa nowych urządzeń:		
1		
Prace remontowe – utrzymanie i konserwacja istniejących urządzeń:		

1	Odbudowa osadnika przy rzece Mątawie z zastawką , renowacja rowów	80 000 zł
Inne (jaki):		
...		
	Razem	80 000 zł

9. Główne problemy w zakresie funkcjonowania GSW i utrzymania urządzeń wodnych na terenie gminy/powiatu (np. finansowe, prawne, organizacyjne, aktywność i status spółki itd.) :

- 2) Ułatwienie działalności spółek wodnych poprzez uproszczenie procedur dotyczących wejścia SW należących do rolników i ułatwienie dostępu do informacji geodezyjnej
- 3) Uproszczenie procedur i zmniejszenie liczby dokumentów w systemie udzielania dotacji przez instytucje samorządowe i rządowe

10. Potrzeby inwestycyjne na terenie powiatu i propozycje działań w zakresie gospodarki wodnej na terenie gminy i w powiecie - w celu pozyskania niezbędnych ilości wody dla rolnictwa i mieszkańców obszarów wiejskich - nie tylko w zakresie działania spółki wodnej:

Budowa i odbudowa sieci urządzeń melioracyjnych

Budowa jazów i progów podpiętrzających

Odtworzenie naturalnej retencji na polach, oczek i zadrzewień śródpolnych

II. INFORMACJE Z ANKIET – SAMORZĄDY

1. Gmina Dragacz
2. Gmina Drzycim
3. Gmina Lniano
4. Gmina Nowe
5. Gmina Osie
6. Gmina Świecie
7. Gmina Pruszcz

GMINA DRAGACZ

1. Urządzenia wodne w zarządzie samorządu - prosimy o podanie informacji nt. urządzeń stanowiących infrastrukturę wodną (o ile takie są w gestii samorządu) tj. nazwę, wielkość i stan techniczny (czy wymaga pilnych działań renowacyjnych?)

Lp.	Nazwa elementu infrastruktury wodnej (np. rowy, przepusty, mosty itd.)	Parametr charakterystyczny (ilość, wielkość, długość itd.)	Ocena stanu technicznego
1	Most drogowy w Michalu	Dł. 15 mb. betonowy	dobry
2	Most drogowy w Michalu	Dł. 19 mb. betonowy	bardzo dobry
3	Most drogowy w Wielkim Stwolnie	Dł. 12 mb. betonowy	dobry
4	Most drogowy w Wielkim Stwolnie	Dł. 12 mb betonowy	dobry
5	Przepusty drogowe	o 400 dług. 6 mb.	zły
6.	Przepusty drogowe	o 800 dług. 8 mb	zły

1. **Dodatkowe uwagi dot. stanu infrastruktury wodnej:** Gmina nie posiada własnych rowów melioracyjnych.
2. **Dotychczasowa działalność instytucji samorządowych (w tym zakładów komunalnych i zarządów dróg) w zakresie infrastruktury wodnej w latach 2018, 2019 i 2020:**

Lp.	Rodzaj prac	Kwota w tys. zł	
		2019	2020
Inwestycje – budowa nowych urządzeń			
1		0	0
Prace remontowe – utrzymanie i konserwacja istniejących urządzeń			
1		2	2,1
Inne (jakie?)			
1	Dotacje do spółek wodnych	32	32,0
	Razem	32	34,1

3. **Najważniejsze planowane zadania w zakresie działania samorządu na terenie gminy/powiatu – dotyczące infrastruktury wodnej do 2023 roku**

Lp.	Nazwa zadania do wykonania	Szacunkowa kwota w tys. zł
Inwestycje – budowa nowych urządzeń:		
1	Nie planuje się	0
Prace remontowe – utrzymanie i konserwacja istniejących urządzeń:		
1	Remont mostów	2,0
2	Remont przepustów i konserwacja	6,0
Inne (jakie):		
1.	Wsparcie spółek wodnych	32,0
	Razem	40,0

4. **Potrzeby inwestycyjne na terenie gminy/powiatu i propozycje działań w zakresie gospodarki wodnej w gminie/powiecie - w celu pozyskania niezbędnych ilości wody dla rolnictwa i mieszkańców obszarów wiejskich:**
 - W naszej gminie na bieżąco realizuje się rozbudowę wodociągu gminnego, zwłaszcza na nowo powstających terenach zabudowy mieszkaniowej.
5. **Główne problemy w zakresie utrzymania urządzeń wodnych w zarządzie samorządu**
 - Brak środków finansowych.
6. **Propozycje rozwiązań problemów w zakresie gospodarki wodnej w gminie/powiecie (w tym dotyczące zmian organizacyjnych i prawnych dotyczących spółek wodnych):**
 - Związek Wałowy w Dragaczu radzi sobie dobrze z utrzymaniem urządzeń melioracji szczegółowej. Dofinansowanie od (wojewody i starosty) pozwala na realizację zadań polegających na odbudowie rowów. Obecne dofinansowania pozwalają spółkom na bieżące utrzymanie w/w urządzeń.
7. **Uwagi i propozycje dotyczące funkcjonowania Lokalnego Partnerstwa Wodnego:**
 - Funkcjonowanie Lokalnego Partnerstwa Wodnego na terenie naszego powiatu może przynieść korzyści przy przystąpieniu wszystkich zainteresowanych.

GMINA DRZYCIM

1. Urządzenia wodne w zarządzie samorządu - prosimy o podanie informacji nt. urządzeń stanowiących infrastrukturę wodną (o ile takie są w gestii samorządu) tj. nazwę, wielkość i stan techniczny (czy wymaga pilnych działań renowacyjnych?)

Lp.	Nazwa elementu infrastruktury wodnej (np. rowy, przepusty, mosty itd.)	Parametr charakterystyczny (ilość, wielkość, długość itd.)	Ocena stanu technicznego
1	Brak inwentaryzacji rowów melioracyjnych - dane z Gminnej Spółki Wodnej	61 km	-
2	Przepusty na drogach gminnych	13 szt. zinwentaryzowanych	-
3	Brak mostów innych obiektów	-	-

2. Dotychczasowa działalność instytucji samorządowych (w tym zakładów komunalnych i zarządów dróg) w zakresie infrastruktury wodnej w latach 2019- 2021

Lp.	Rodzaj prac	Kwota w tys. zł		
		2019	2020	2021
Inwestycje – budowa nowych urządzeń				
1	Brak	-	-	-
Prace remontowe – utrzymanie i konserwacja istniejących urządzeń				
1	Realizacja wyłącznie przez Gminną Spółkę Wodną	-	-	-
Inne (jakie?)				
1	Dotacje do spółek wodnych	6,5	6,5	7
	Razem	6,5	6,5	7

3. Najważniejsze planowane zadania w zakresie działania samorządu na terenie gminy/powiatu – dotyczące infrastruktury wodnej do 2023 roku

Lp.	Nazwa zadania do wykonania	Szacunkowa kwota w tys. zł
Inwestycje – budowa nowych urządzeń:		
1		
Prace remontowe – utrzymanie i konserwacja istniejących urządzeń:		
1	Utrzymanie i konserwacja wykonywana wyłącznie przez Gminną Spółkę Wodną w Drzycimiu	-
Inne (jakie):		
1.	Wsparcie spółek wodnych	7
	Razem	7

4. Główne problemy w zakresie utrzymania urządzeń wodnych w zarządzie samorządu

- Brak środków finansowych

GMINA LNIANO

1. Urządzenia wodne w zarządzie samorządu - prosimy o podanie informacji nt. urządzeń stanowiących infrastrukturę wodną (o ile takie są w gestii samorządu) tj. nazwę, wielkość i stan techniczny (czy wymaga pilnych działań renowacyjnych?)

Lp.	Nazwa elementu infrastruktury wodnej (np. rowy, przepusty, mosty itd.)	Parametr charakterystyczny (ilość, wielkość, długość itd.)	Ocena stanu technicznego
1	Przepusty drogowe	47 szt., około 350 mb	Dobry/średni
2	Rowy melioracyjne	0,1181 ha	Średni/zły
3	pomosty	2 szt.	dobry

2. Dotychczasowa działalność instytucji samorządowych (w tym zakładów komunalnych i zarządów dróg) w zakresie infrastruktury wodnej w latach 2019 – 2021:

Lp.	Rodzaj prac	Kwota w tys. zł		
		2019	2020	2021
Inwestycje – budowa nowych urządzeń				
1	Przeprawy drogowe w m. Cisiny	-	-	15,7
Prace remontowe – utrzymanie i konserwacja istniejących urządzeń				
1	Przepusty drogowe	38,5	5,9	-
Inne (jakie?)				
1	Dotacje do spółek wodnych	-	-	-
	Razem	38,5	5,9	15,7

3. Najważniejsze planowane zadania w zakresie działania samorządu na terenie gminy/powiatu – dotyczące infrastruktury wodnej do 2023 roku

Lp.	Nazwa zadania do wykonania	Szacunkowa kwota w tys. zł
Inwestycje – budowa nowych urządzeń:		
1	-	-
Prace remontowe – utrzymanie i konserwacja istniejących urządzeń:		
1	Przepusty drogowe w m. Jeziorki i Jędrzejewo	b.d.
Inne (jakie):		
1.	Wsparcie spółek wodnych	-
	Razem	-

4. Potrzeby inwestycyjne na terenie gminy/powiatu i propozycje działań w zakresie gospodarki wodnej w gminie/powiecie - w celu pozyskania niezbędnych ilości wody dla rolnictwa i mieszkańców obszarów wiejskich:

- Przebudowa i modernizacja ujęć wody

5. Główne problemy w zakresie utrzymania urządzeń wodnych w zarządzie samorządu

- Ograniczone środki na konserwację i remonty urządzeń wodnych.

GMINA NOWE

1. Urządzenia wodne w zarządzie samorządu - prosimy o podanie informacji nt. urządzeń stanowiących infrastrukturę wodną (o ile takie są w gestii samorządu) tj. nazwę, wielkość i stan techniczny (czy wymaga pilnych działań renowacyjnych?)

Lp.	Nazwa elementu infrastruktury wodnej (np. rowy, przepusty, mosty itd.)	Parametr charakterystyczny (ilość, wielkość, długość itd.)	Ocena stanu technicznego
1	rowy komunalne	12 km	średni
2	przepusty	8	złe(2), średni (6)

2. Dotychczasowa działalność instytucji samorządowych (w tym zakładów komunalnych i zarządów dróg) w zakresie infrastruktury wodnej w latach 2019 -2021:

Lp.	Rodzaj prac	Kwota w tys. zł		
		2019	2020	2021
Inwestycje – budowa nowych urządzeń				
1	-----			
Prace remontowe – utrzymanie i konserwacja istniejących urządzeń				
1	przepusty (4)	12,8	9,2	21,0
Inne (jakie?)				
1	Dotacje do spółek wodnych	45,0	45,5	45,0
	Razem	57,8	54,7	66,0

3. Najważniejsze planowane zadania w zakresie działania samorządu na terenie gminy/powiatu – dotyczące infrastruktury wodnej do 2023 roku

Lp.	Nazwa zadania do wykonania	Szacunkowa kwota w tys. zł
Inwestycje – budowa nowych urządzeń:		
1		
Prace remontowe – utrzymanie i konserwacja istniejących urządzeń:		
1		
Inne (jakie):		
1.	Wsparcie spółek wodnych	
...	Dotacje po 45,0 tys. rocznie	90,0
	Razem	90,0

4. Potrzeby inwestycyjne na terenie gminy/powiatu i propozycje działań w zakresie gospodarki wodnej w gminie/powiecie - w celu pozyskania niezbędnych ilości wody dla rolnictwa i mieszkańców obszarów wiejskich:
- Budowa małych zbiorników retencyjnych
5. Główne problemy w zakresie utrzymania urządzeń wodnych w zarządzie samorządu
- Bardzo kłopotliwa obecność i działalność bobrów.
 - Brak wystarczających środków finansowych.

GMINA OSIE

1. Urządzenia wodne w zarządzie samorządu - prosimy o podanie informacji nt. urządzeń stanowiących infrastrukturę wodną (o ile takie są w gestii samorządu) tj. nazwę, wielkość i stan techniczny (czy wymaga pilnych działań renowacyjnych?)

Lp.	Nazwa elementu infrastruktury wodnej (np. rowy, przepusty, mosty itd.)	Parametr charakterystyczny (ilość, wielkość, długość itd.)	Ocena stanu technicznego
1	Most drogowy w Jaszczu	Dł. 10 mb drewniany	średni
2	Most drogowy w Miedznie	Dł 12 mb drewniany	średni
3	Most drogowy na Kwiatkach	Dł. 11 mb drewniany	średni
4	Most drogowy na Rumlandy	Dł. 10 mb drewniany	zły
5	Most drogowy w Pruskich	Dł. 10 mb drewniany	zły
6	Przepusty drogowe w: Pruskie (1 szt.), Jaszcz (2 szt), Tleń (1 szt.), Wałkowiska (2 szt.)	Długość od 8 do 12 mb średnica od 04 m o 0,8 m.	Stan zły/średni (oprócz jednego przepustu w Wałkowiskach)

2. Dodatkowe uwagi dot. stanu infrastruktury wodnej: Gmina nie posiada własnych rowów melioracyjnych.

3. Dotychczasowa działalność instytucji samorządowych (w tym zakładów komunalnych i zarządów dróg) w zakresie infrastruktury wodnej w latach 2019 - 2021:

Lp.	Rodzaj prac	Kwota w tys. zł		
		2019	2020	2021
Inwestycje – budowa nowych urządzeń				
1	nie budowano nowych urządzeń	0	0	0
Prace remontowe – utrzymanie i konserwacja istniejących urządzeń				
1	Remont mostu drogowego w Miedznie	9,3	0	0
2	Remont mostu drogowego na Kwiatkach	0	0,8	0
Inne (jakie?)				
1	Dotacje do spółek wodnych	15,0	15,0	15,0
	Razem	24,3	15,8	15,0

4. Najważniejsze planowane zadania w zakresie działania samorządu na terenie gminy/powiatu – dotyczące infrastruktury wodnej do 2023 roku

Lp.	Nazwa zadania do wykonania	Szacunkowa kwota w tys. zł
Inwestycje – budowa nowych urządzeń:		
1	Nie planuje się nowych urządzeń	0
Prace remontowe – utrzymanie i konserwacja istniejących urządzeń:		
1	Remont mostu drogowego w Pruskich	35,0
2	Remont mostu drogowego na Rumlandy	28,0
3	Remont i konserwacja przepustów (5 szt.)	12,0
Inne (jakie):		

1.	Wsparcie Gminnej Spółki Wodnej w Osiu	45,0
	Razem	120,0

5. Potrzeby inwestycyjne na terenie gminy/powiatu i propozycje działań w zakresie gospodarki wodnej w gminie/powiecie - w celu pozyskania niezbędnych ilości wody dla rolnictwa i mieszkańców obszarów wiejskich:

- Potrzeby inwestycyjne dla mieszkańców i rolnictwa stanowią dwa odrębne tematy. W gminie Osie na bieżąco realizuje się projekty związane z rozbudową wodociągu gminnego, zwłaszcza dla nowych zwartych obszarów zabudowy mieszkaniowej.
- Z uwagi na słabą jakość gleb rolnych (przewaga V i VI klasy) winno się rozważyć budowę systemu retencyjnego. Natomiast w obrębie dolin rzecznych Prusiny i Sobiny winno rozważyć się budowę nowego lub rozbudowę istniejącego systemu retencji i odwodnienia.

6. Główne problemy w zakresie utrzymania urządzeń wodnych w zarządzie samorządu

- Brak wystarczających środków finansowych na bieżące remonty.

7. Propozycje rozwiązań problemów w zakresie gospodarki wodnej w gminie/powiecie (w tym dotyczące zmian organizacyjnych i prawnych dotyczących spółek wodnych):

- Spółka wodna w Osiu sprawnie radzi sobie w otaczającej rzeczywistości legislacyjnej. Większe dofinansowanie ze źródeł zewnętrznych (wojewody, marszałka) lub dofinansowanie ze strony PGW Wody Polskie winno pozwolić na realizację zadań wynikających ze Statutu Spółki. Pozostawienie spółek na obecnym poziomie dofinansowania pozwoli wyłącznie na utrzymanie obecnego, niezadowolającego stanu posiadania, a w najgorszym przypadku do likwidacji istniejących spółek.
- Pojawiające się w mediach różne propozycje zmian w prawie wodnym prowadzą do niepewności w zakresie ciągłości funkcjonowania spółek, które funkcjonują na zasadzie dobrowolności, a zarządzane są społecznie, bez wynagrodzenia. Gospodarowanie wodą jest zbyt ważnym elementem systemu, by funkcjonować na zasadzie pospolitego ruszenia i wąskim obszarze np. jednej wsi lub gminy. Woda (zwłaszcza płynąca) nie uznaje granic administracyjnych.

8. Uwagi i propozycje dotyczące funkcjonowania Lokalnego Partnerstwa Wodnego:

- Funkcjonowanie Lokalnego Partnerstwa Wodnego na terenie powiatu świeckiego w zorganizowanej formie może przynieść wymierne korzyści w przypadku przystąpienia wszystkich zainteresowanych gmin, spółek wodnych i partnerów: Wód Polskich, Lasów Państwowych, dużych gospodarstw rolnych, parków krajobrazowych, zarządców dróg publicznych.

GMINA ŚWIECIE

1. Urządzenia wodne w zarządzie samorządu - prosimy o podanie informacji nt. urządzeń stanowiących infrastrukturę wodną (o ile takie są w gestii samorządu) tj. nazwę, wielkość i stan techniczny (czy wymaga pilnych działań renowacyjnych?)

Lp.	Nazwa elementu infrastruktury wodnej (np. rowy, przepusty, mosty itd.)	Parametr charakterystyczny (ilość, wielkość, długość itd.)	Ocena stanu technicznego
1	Rów Struchawa	3 km	Bieżąca konserwacja

2	Rów w Polskim Konopacie	600 m	Bieżąca konserwacja
---	-------------------------	-------	---------------------

2. Dotychczasowa działalność instytucji samorządowych (w tym zakładów komunalnych i zarządów dróg) w zakresie infrastruktury wodnej w latach 2019 -2021:

Lp.	Rodzaj prac	Kwota w tys. zł		
		2019	2020	2021
Inwestycje – budowa nowych urządzeń				
1	Brak danych			
Prace remontowe – utrzymanie i konserwacja istniejących urządzeń				
1	Struchawa	19,99	15,97	15,73
2	Polski Konopat	-	-	30,75
Inne (jakie?)				
1	Dotacje do spółek wodnych	45,00	45,00	45,00
	Razem	64,99	60,97	91,48

3. Najważniejsze planowane zadania w zakresie działania samorządu na terenie gminy/powiatu – dotyczące infrastruktury wodnej do 2023 roku

Lp.	Nazwa zadania do wykonania	Szacunkowa kwota w tys. zł
Inwestycje – budowa nowych urządzeń:		
1	Brak danych	
Prace remontowe – utrzymanie i konserwacja istniejących urządzeń:		
1	Konserwacja cieku Struchawa	60,0
2	Rów Wielki Konopat	20,0
Inne (jakie):		
1.	Wsparcie spółek wodnych	90,0
	Razem	170,0

4. Potrzeby inwestycyjne na terenie gminy/powiatu i propozycje działań w zakresie gospodarki wodnej w gminie/powiecie - w celu pozyskania niezbędnych ilości wody dla rolnictwa i mieszkańców obszarów wiejskich:

- Budowa zastawek na ciekach wodnych Gruczno-Chrystkowo.

5. Główne problemy w zakresie utrzymania urządzeń wodnych w zarządzie samorządu

- brak środków finansowych pozwalających tylko odcinkowo przeprowadzić konserwację.

GMINA PRUSZCZ

1. Urządzenia wodne w zarządzie samorządu - prosimy o podanie informacji nt. urządzeń stanowiących infrastrukturę wodną (o ile takie są w gestii samorządu) tj. nazwę, wielkość i stan techniczny (czy wymaga pilnych działań renowacyjnych?)

Lp.	Nazwa elementu infrastruktury wodnej (np. rowy, przepusty, mosty itd.)	Parametr charakterystyczny (ilość, wielkość, długość itd.)	Ocena stanu technicznego
1	Rowy i przepusty	104,8 ha (gruntów pod rowami)	Wymagają działań renowacyjnych

2. Dotychczasowa działalność instytucji samorządowych (w tym zakładów komunalnych i zarządów dróg) w zakresie infrastruktury wodnej w latach 2019 -2021:

Lp.	Rodzaj prac	Kwota w tys. zł		
		2019	2020	2021
Inwestycje – budowa nowych urządzeń				
1	Brak inwestycji	-	-	-
Prace remontowe – utrzymanie i konserwacja istniejących urządzeń				
1	Konserwacja rowów i przepustów	x	x	X
Inne (jakie?)				
1	Dotacje do spółek wodnych	15,0	15,0	61,0
	Razem	15,0	15,0	61,0

3. Najważniejsze planowane zadania w zakresie działania samorządu na terenie gminy/powiatu – dotyczące infrastruktury wodnej do 2023 roku

Lp.	Nazwa zadania do wykonania	Szacunkowa kwota w tys. zł
Inwestycje – budowa nowych urządzeń:		
1	Brak planowanych inwestycji	-
Prace remontowe – utrzymanie i konserwacja istniejących urządzeń:		
1	Konserwacja i remonty urządzeń melioracyjnych	30,0
Inne (jakie):		
1.	Wsparcie spółek wodnych	30,0
	Razem	60,0

4. Potrzeby inwestycyjne na terenie gminy/powiatu i propozycje działań w zakresie gospodarki wodnej w gminie/powiecie - w celu pozyskania niezbędnych ilości wody dla rolnictwa i mieszkańców obszarów wiejskich:

- Modernizacja urządzeń melioracyjnych.

5. Główne problemy w zakresie utrzymania urządzeń wodnych w zarządzie samorządu

- Zaniedbania urządzeń melioracyjnych (tj. śmieci, zakrzaczenie).
- Zanieczyszczenia ze źródeł rolniczych (niewłaściwe zachowanie rolników).

6. Propozycje rozwiązań problemów w zakresie gospodarki wodnej w gminie/powiecie (w tym dotyczące zmian organizacyjnych i prawnych dotyczących spółek wodnych):

- Kompleksowa modernizacja urządzeń melioracji.
- Odtworzenie zbiorników retencyjnych na polach w naturalnych zagłębieniach terenu i na rowach.

7. Uwagi i propozycje dotyczące funkcjonowania Lokalnego Partnerstwa Wodnego:

- Współpraca dla wykorzystania istniejących zasobów.

III. INFORMACJE Z ANKIET – PGW WODY POLSKIE

PGW Wody Polskie - dotyczy powiatu świeckiego

1. RZGW w Gdańsku - ZLEWNIA DOLNEJ WISŁY - Nadzór Wodny Bydgoszcz
2. RZGW w Gdańsku - ZLEWNIA TORUŃ - Nadzór Wodny Chełmno
3. RZGW w Gdańsku - ZLEWNIA CHOJNICE - Nadzór Wodny Świecie
4. RZGW w Gdańsku - Zlewnia w Tczewie - Nadzór Wodny w Grudziądzu

Regionalny Zarząd Gospodarki Wodnej w Gdańsku

ZLEWNIA DOLNEJ WISŁY - Nadzór Wodny Bydgoszcz

- dotyczy powiatu świeckiego

5. Stan infrastruktury wodnej bezpośrednio zarządzanej przez PGW Wody Polskie na terenie powiatu:

Lp.	Nazwa elementu infrastruktury wodnej	Parametr charakterystyczny (ilość, wielkość, długość itd.)	Ocena stanu technicznego
1	Rzeki	28,661km	drożne
2	Kanały	7,169 km	drożne
3	Jeziora	144 ha	drożne

6. Dodatkowe uwagi dot. stanu infrastruktury wodnej:

- brak infrastruktury wodnej na odcinkach cieków przepływających w powiecie świeckim.

7. Dotychczasowa działalność inwestycyjno-remontowa PGW Wody Polskie na terenie powiatu (kwoty wydatkowane w danym roku):

Lp.	Rodzaj prac	Kwota w tys. zł		
		2019	2020	2021
Inwestycje – budowa nowych urządzeń:				
1				
Prace remontowe – utrzymanie i konserwacja istniejących urządzeń:				
1	Kanał Pyszczyński	13,800	24,138	-
2	Struga Kręgiel	5,350	6,458	7,223
3	Struga Graniczna	96,570	43,752	61,711
4	Struga Kotomierzycza	-	18,661	22,705
Inne (jakie):				
...				
Razem		115,720	93,009	91,639

8. Najważniejsze planowane zadania w zakresie działania PGW Wody Polskie na terenie powiatu - do 2023 roku

Lp.	Nazwa zadania do wykonania	Szacunkowa kwota w tys. zł
Inwestycje – budowa nowych urządzeń:		
1		

Prace remontowe – utrzymanie i konserwacja istniejących urządzeń:		
1	Kanał Pyszczyński	18,804
2	Struga Kręgiel	7,204
3	Struga Graniczna	61,464
4	Struga Kotomierzyca	30,586
Inne (jakie):		
...		
	Razem	118,058

Regionalny Zarząd Gospodarki Wodnej w Gdańsku

ZLEWNIA TORUŃ - Nadzór Wodny Chełmno
- dotyczy powiatu świeckiego

1. Stan infrastruktury wodnej bezpośrednio zarządzanej przez PGW Wody Polskie na terenie powiatu:

Lp.	Nazwa elementu infrastruktury wodnej	Parametr charakterystyczny (ilość, wielkość, długość itd.)	Ocena stanu technicznego
1	Wały przeciwpowodziowe	24,078 km	niezagrożający
2	Rzeki, kanały, strugi	29,040 km	dobry
3	Przeciwpowodziowe stacje pomp	2 szt.	dobry
4	Budowle z możliwością piętrzenia	3 szt.	dobry

2. Dotychczasowa działalność inwestycyjno-remontowa PGW Wody Polskie na terenie powiatu (kwoty wydatkowane w danym roku):

Lp.	Rodzaj prac	Kwota w tys. zł		
		2019	2020	2021
Inwestycje – budowa nowych urządzeń:				
1	-	-	-	-
Prace remontowe – utrzymanie i konserwacja istniejących urządzeń:				
1	Utrzymanie wałów przeciwpowodziowych	174,207	116,255	51,930
2	Utrzymanie rzek, kanałów i strug	-	131,786	106,579
3	Stacje pomp	37,613	8,856	-
Inne (jakie):				
1	Bieżąca likwidacja przetamowań bobrowych	Siły własne		
	Razem	211,820	256,897	158,509

3. Najważniejsze planowane zadania w zakresie działania PGW Wody Polskie na terenie powiatu - do 2023 roku

Lp.	Nazwa zadania do wykonania	Szacunkowa kwota w tys. zł
Inwestycje – budowa nowych urządzeń:		
1	Modernizacja wału przeciwpowodziowego Grabowo-Świecie w km 0+000 – 22+500	Brak danych
2	Odbudowa zastawki piętrząco – stabilizującej poziom Jeziora Niewieścín	Brak danych
3	Odbudowa progu piętrzącego na Strudze Niewieścińskiej w km 3+100	Brak danych
Prace remontowe – utrzymanie i konserwacja istniejących urządzeń:		
1	Utrzymanie wałów przeciwpowodziowych	100,00
2	Utrzymanie rzek, kanałów i strug	200,00
3	Stacje pomp	100,00
Inne (jakie):		
...		
	Razem	Brak danych

4. Główne problemy w zakresie utrzymania urządzeń wodnych na terenie powiatu:

- Duża część obszaru Nadzoru Wodnego w Chełmnie znajduje się w strefie bezpośredniego zagrożenia powodzią zarówno ze strony Wisły jak i wód własnych oraz napływających z wysoczyzn okalających dolinę, w związku z tym istniejąca infrastruktura związana z ochroną przeciwpowodziową obejmuje pilny do realizacji i szeroki zakres prac utrzymaniowych na budowach hydrotechnicznych jak wały przeciwpowodziowe i przeciwpowodziowe stacje pomp. Ponadto występuje tutaj cieki spływające z wysoczyzny na teren doliny dolnej Wisły, które wymagają corocznej konserwacji koryta, z uwagi na płaski teren spływu wód i związane z tym silne tendencje do zarastania roślinnością denną i brzegową, uniemożliwiające swobodny spływ wód opadowych i roztopowych, zagrażając tym samym gruntom przyległym intensywnie użytkowanym rolniczo.
- Brak prawidłowego utrzymania urządzeń melioracyjnych stanowiących własność prywatną na terenach nie objętych działalnością spółek wodnych.
- Brak zainteresowania korzystaniem z istniejących urządzeń piętrzących ze strony użytkowników gruntów przyległych do cieku.

5. Potrzeby inwestycyjne na terenie powiatu i propozycje działań w zakresie gospodarki wodnej w powiecie - w celu pozyskania niezbędnych ilości wody dla rolnictwa i mieszkańców obszarów wiejskich:

- Modernizacja wału przeciwpowodziowego Grabowo-Świecie w km 0+000 – 22+500
- Odbudowa zastawki piętrząco – stabilizującej poziom Jeziora Niewieścín.
- Odbudowa progu piętrzącego na Strudze Niewieścińskiej w km 3+100.

1. Stan infrastruktury wodnej bezpośrednio zarządzanej przez PGW Wody Polskie na terenie powiatu:

Lp.	Nazwa elementu infrastruktury wodnej	Parametr charakterystyczny (ilość, wielkość, długość itd.)	Ocena stanu technicznego
1	Rzeki	176,727 km	drożne
2	Kanały	4,577 km	drożne
3	Wały p.pow.	6,213	nie zagrażający bezpieczeństwu
4	Stacje pomp	3,5 m ³ /s	dobry
5	Jeziora	pow. działek: 964 ha	-

2. Dotychczasowa działalność inwestycyjno-remontowa PGW Wody Polskie na terenie powiatu (kwoty wydatkowane w danym roku):

Lp.	Rodzaj prac	Kwota w tys. zł		
		2019	2020	2021
Inwestycje – budowa nowych urządzeń:				
1	-	-	-	-
Prace remontowe – utrzymanie i konserwacja istniejących urządzeń:				
1	Konserwacja cieków i kanałów na terenie Nadzoru Wodnego Świecie	229	317	342
Inne (jakie):				
1	Dwukrotne koszenie wałów przeciwpowodziowych na terenie Nadzoru Wodnego w Świeciu	41	38	37
2	Awaryjna wycinka drzew nad j. Branickim		10	24
3	Prace remontowe oraz przegląd agregatów pompowych nr 2 i 3 na Stacji Pomp Przechowo			177
4	Wykonanie niwelacji kontrolnej sieci reperów zlokalizowanych na budowlach Stacji Pomp Przechowo wraz z analizą wyników oraz prace remontowe związane z utrzymaniem właściwego stanu technicznego	9		
5	Awaryjny remont agregatu pompowego nr 1		28	
6	Zabudowa wyrwy nad rurociągiem – Potok Młyński		1	
	Razem	279	394	556

3. Najważniejsze planowane zadania w zakresie działania PGW Wody Polskie na terenie powiatu - do 2023 roku

Lp.	Nazwa zadania do wykonania	Szacunkowa kwota w tys. zł
Inwestycje – budowa nowych urządzeń:		
1	Opracowanie kompleksowej dokumentacji technicznej dla zadania pn.: „Budowa jazu w km 0+355 Kanału Głównego Świeckiego w celu zwiększenia zdolności retencyjnej części niziny Grabowo-Świecie”	145
Prace remontowe – utrzymanie i konserwacja istniejących urządzeń:		
2	Konserwacja cieków i kanałów na terenie Nadzoru Wodnego Świecie	287
3	Dwukrotne koszenie wałów przeciwpowodziowych na terenie Nadzoru Wodnego w Świeciu	35
Inne (jakie):		
	-	-
	Razem	467

4. Potrzeby inwestycyjne na terenie powiatu i propozycje działań w zakresie gospodarki wodnej w powiecie - w celu pozyskania niezbędnych ilości wody dla rolnictwa i mieszkańców obszarów wiejskich:

- Budowa jazu w km 0+355 Kanału Głównego Świeckiego w celu zwiększenia zdolności retencyjnej części niziny Grabowo-Świecie.

Regionalny Zarząd Gospodarki Wodnej w Gdańsku

ZLEWNIA W TCZEWIE, Nadzór Wodny w Grudziądzu

- dotyczy powiatu [świeckiego](#)

Osoba do kontaktu w sprawie ankiety (imię i nazwisko, nr telefonu, mail):

Robert Dorna, 572 342 623, robert.dorna@wody.gov.pl

9. Stan infrastruktury wodnej bezpośrednio zarządzanej przez PGW Wody Polskie na terenie powiatu:

Lp.	Nazwa elementu infrastruktury wodnej	Parametr charakterystyczny (ilość, wielkość, długość itd.)	Ocena stanu technicznego
1	<i>Wał Przeciwpowodziowy Sartowice – Nowe</i>	<i>21,106 km</i>	<i>Dobry stan techniczny</i>
2	<i>Wał Przeciwpowodziowy Letni Bratwin</i>	<i>2,260 km</i>	<i>Dobry stan techniczny</i>
3	<i>Rzeka Mątawa</i>	<i>61,100 km</i>	<i>Dobry stan techniczny</i>
4	<i>Kanał Pastwiska</i>	<i>7,000 km</i>	<i>Dobry stan techniczny</i>
5	<i>Struga Komórska</i>	<i>11,508 km</i>	<i>Dobry stan techniczny</i>
6	<i>Struga Mniszek</i>	<i>6,480 km</i>	<i>Dobry stan techniczny</i>
7	<i>Struga Pleśno</i>	<i>13,620 km</i>	<i>Dobry stan techniczny</i>
8	<i>Struga Szonówka</i>	<i>8,917 km</i>	<i>Dobry stan techniczny</i>

9	<i>Przepompownia Przeciwpowodziowa Pastwiska</i>	<i>1 szt</i>	<i>Dobry stan techniczny</i>
10	<i>Przepompownia przeciwpowodziowa Kończyce</i>	<i>1 szt</i>	<i>Dobry stan techniczny</i>
11	<i>Jaz Świąte – na rzece Mątawie, zasilanie w wodę systemu rowów melioracyjnych</i>	<i>1 szt</i>	<i>Dobry stan techniczny</i>
12	<i>Jaz Kończyce – na rzece Mątawie</i>	<i>1 szt</i>	<i>Dobry stan techniczny</i>
13	<i>Rzeka Wiśła</i>	<i>22,5 km</i>	

10. **Dodatkowe uwagi dot. stanu infrastruktury wodnej:** *Nadzór Wodny w Grudziądzu obsługuje urządzenia wodne głównie w nizinnej części zlewni rzeki Mątawy, jest to obszar intensywnie uprawiany rolniczo, z gęstą siecią rowów melioracyjnych. Na tym terenie współpracujemy z Gminnymi spółkami w Nowem, Dragaczu (Związek Wałowy) i Świecie.*

11. **Dotychczasowa działalność inwestycyjno-remontowa PGW Wody Polskie na terenie powiatu (kwoty wydatkowane w danym roku):**

Lp.	Rodzaj prac	Kwota w tys. zł		
		2019	2020	2021
Inwestycje – budowa nowych urządzeń:				
1				
2				
...				
Prace remontowe – utrzymanie i konserwacja istniejących urządzeń:				
1	<i>Wał Przeciwpowodziowy Sartowice – Nowe</i>	<i>130,5</i>	<i>111,0</i>	<i>86,21</i>
2	<i>Wał Przeciwpowodziowy Letni Bratwin</i>	<i>5,9</i>	<i>5,4</i>	<i>5,5</i>
3	<i>Rzeka Mątawa</i>	<i>61,2</i>	<i>86,2</i>	<i>300,6</i>
4	<i>Kanał Pastwiska</i>	<i>31,6</i>	<i>37,5</i>	<i>13,2</i>
5	<i>Struga Komórsk</i>	<i>27,38</i>	<i>34,4</i>	<i>12,6</i>
6	<i>Struga Mniszek</i>	<i>Siły własne</i>	<i>27,6</i>	<i>9,6</i>
7	<i>Struga Pleśno</i>	<i>25,9</i>	<i>34,1</i>	<i>10,3</i>
8	<i>Struga Szonówka</i>	<i>18,38</i>	<i>11,37</i>	<i>3,9</i>
9	<i>Przepompownia Przeciwpowodziowa Pastwiska</i>	<i>Siły własne</i>	<i>Siły własne</i>	<i>Siły własne</i>
10	<i>Przepompownia przeciwpowodziowa Kończyce</i>	<i>Siły własne</i>	<i>Siły własne +17,0 tys (remonty)</i>	<i>Siły własne</i>
11	<i>Jaz Świąte – na rzece Mątawie, zasilanie w wodę systemu rowów melioracyjnych</i>	<i>Obsługa siłami własnymi</i>	<i>Obsługa siłami własnymi</i>	<i>Obsługa siłami własnymi</i>
12	<i>Jaz Kończyce – na rzece Mątawie</i>	<i>Obsługa siłami własnymi</i>	<i>47,8</i>	<i>Obsługa siłami własnymi</i>
Inne (jakie):				
1	<i>Kontrola i utrzymanie szlaku żeglownego na rzece Wiśle, lodołamanie w okresie zimowym</i>	<i>Obsługa siłami własnymi</i>	<i>Obsługa siłami własnymi</i>	<i>Obsługa siłami własnymi</i>
Razem		300,9	395,4	441,91

12. Najważniejsze planowane zadania w zakresie działania PGW Wody Polskie na terenie powiatu - do 2024 roku

Lp.	Nazwa zadania do wykonania	Szacunkowa kwota w tys. zł
Inwestycje – budowa nowych urządzeń:		
1	<i>Budowa zastawki umożliwiającej czasowe podpiętrzanie wody w Kanale Pastwiska powyżej przepompowni przeciwpowodziowej</i>	400,00
Prace remontowe – utrzymanie i konserwacja istniejących urządzeń:		
1	<i>Dwukrotne wykoszenie korony i skarp wału przeciwpowodziowego, utrzymanie cieków wodnych (Rzeka Mętawa - dwukrotnie, Kanał Pastwiska, Struga Komórsk, Struga Mniszek, Struga Plešno, Struga Szonówka)</i>	<i>Rozstrzygnięcie przetargu 20.06. – Należy jednak założyć znaczny wzrost cen w stosunku do lat poprzednich</i>
2	<i>Regularne usuwanie nor zwierzęcych w korpusie wału ppow</i>	<i>Siłami własnymi</i>
3		
...		
Inne (jakie):		
1	<i>Regulacja przepływu w rzece Mętawie i Kanale Pastwiska (Jaz Kończyce, Jaz Święte), przepompownie przeciwpowodziowe (Kończyce, Pastwiska)</i>	<i>Siłami własnymi</i>
2	<i>Obsługa przepompowni przeciwpowodziowych Kończyce i Pastwiska</i>	<i>Siłami własnymi</i>
3	<i>Kontrola i utrzymanie szlaku żeglownego na rzece Wiśle, lodołamanie w okresie zimowym</i>	<i>Siłami własnymi</i>
	Razem	

13. Główne problemy w zakresie utrzymania urządzeń wodnych na terenie powiatu:

- 4) *Na terenie Nadzoru Wodnego w Grudziądzu znajdują się obiekty mający kluczowy wpływ na gospodarkę wodną doliny Mętawy, która jest intensywnie uprawiana rolniczo. Główne problemy wynikają z terminowości rozpoczęcia prac utrzymaniowych. Problemy te wynikają z przewlekłości procedur przetargowych oraz rzetelnością wykonawców.*
- 5) *W ostatnich latach coraz więcej wykonawców ma problem z zatrudnieniem pracowników, jednocześnie startując i wygrywając przetargi na zbyt dużej ilości obiektów, przekraczających ich możliwości. Kary umowne za przekroczenia terminów jakimi są obciążani wykonawcy, nie mają wpływu na straty w rolnictwie jakie mogą być spowodowane opóźnieniami w przebiegu prac utrzymaniowych*

14. Potrzeby inwestycyjne na terenie powiatu i propozycje działań w zakresie gospodarki wodnej w powiecie - w celu pozyskania niezbędnych ilości wody dla rolnictwa i mieszkańców obszarów wiejskich:

- 3) *Budowa zastawki na Kanale Pastwiska, powyżej przepompowni przeciwpowodziowej.*

15. Uwagi i propozycje dotyczące funkcjonowania Lokalnego Partnerstwa Wodnego:

IV. INFORMACJE Z ANKIET – LASY PAŃSTWOWE

NADLEŚNICTWO OSIE

1. Obszar działania (powiat, gmina, sołectwa):

Powiat Świecki, gmina Osie, Warlubie, Nowe i Jezewo.

2. Cieki wodne, urządzenia wodne i stan infrastruktury wodnej zarządzanej przez ankietowanego:

Lp.	Nazwa elementu infrastruktury wodnej	Parametr charakterystyczny (ilość, wielkość, długość itd.)	Ocena stanu technicznego (w % - jaki procent wymaga renowacji ?)
1	Naturalne cieki wodne	9,79 ha, ok. 65270 m długości	-
2	Jeziora , stawy	Jeziora 60,48 ha, 17 szt.	-
3	Kanały	0	-
4	Obszar zmeliorowany	Szacunkowo 151 ha	-
5	Rowy melioracyjne	4,27 ha, ok. 21350 m długości	90
6	Studnie drenarskie	Brak danych	
7	Wyloty drenarskie	Brak danych	
8	Przepusty	129 szt., średnica od 0,4 do 1,2m, długość od 2,5 do 6 m	30
9	Zastawki	8 szt.	80

3. Dotychczasowa działalność inwestycyjno-remontowa w zakresie infrastruktury wodnej – w tym melioracja, retencja itp. (kwoty wydatkowane w danym roku):

Lp.	Rodzaj prac	Kwota w tys. zł		
		2019	2020	2021
Inwestycje – budowa nowych urządzeń:				
1		-	-	-
Prace remontowe – utrzymanie i konserwacja istniejących urządzeń:				
1		-	-	-
	Razem	-	-	-

4. PLANOWANE zadania w zakresie gospodarki wodnej - do 2023 roku:

Lp.	Nazwa zadania do wykonania	Szacunkowa kwota w tys. zł
Inwestycje – budowa nowych urządzeń:		
1		-
Prace remontowe – utrzymanie i konserwacja istniejących urządzeń:		
1		-
	Razem	-

5. Główne problemy w zakresie utrzymania i modernizacji urządzeń wodnych :

- Spadek poziomu wód gruntowych, potrzeba ciągłej regulacji poziomu wody.
- Silna eutrofizacja cieków i wód stojących.

6. Potrzeby inwestycyjne na terenie powiatu i propozycje działań w zakresie gospodarki wodnej na terenie gminy i w powiecie - w celu pozyskania niezbędnych ilości wody dla rolnictwa i mieszkańców obszarów wiejskich :

- Tworzenie nowych urządzeń piętrzących na ciekach.

Zabiegi ograniczające i zatrzymujące proces eutrofizacji wód stojących

LIST INTENCYJNY
w sprawie utworzenia
Lokalnego Partnerstwa Wodnego
Powiatu

..... w ***deklaruje wolę współpracy***
w ramach Lokalnego Partnerstwa Wodnego Powiatu, poprzez
udział w opracowaniu programu działań na rzecz poprawy sytuacji w zakresie
gospodarki wodnej, zawierającego listę priorytetowych działań inwestycyjnych i
remontowych na terenie powiatu oraz poprzez wspieranie akcji informacyjnych i
edukacyjnych dotyczących racjonalnego gospodarowania wodą.

Do udziału w dalszych pracach Lokalnego Partnerstwa Wodnego Powiatu
delegujemy Panią/Pana,
pełniącą/ pełniącego funkcję w

Nazwa instytucji (pieczęć):

Podpis:

Miejsce i data podpisania listu:

Załącznik nr 5. Regulamin Partnerstwa

Regulamin Lokalnego Partnerstwa na rzecz Wody Powiatu Golubsko-Dobrzyńskiego przyjęty na zebraniu założycielskim w dniu 07.10.2022 r.

I. Misja LPW

Lokalne Partnerstwo Wodne zostało utworzone dla podjęcia wspólnych działań w zakresie szeroko pojętej racjonalnej gospodarki wodą. LPW będzie działać na rzecz wzmocnienia koordynacji działań pomiędzy podmiotami uczestniczącymi w zarządzaniu zasobami wody na obszarach wiejskich na poziomie regionalnym i lokalnym. Dla realizacji tego zadania konieczne jest, aby wszyscy zarządzający wodą na obszarze powiatu i korzystający z wód nawiązali współpracę i wspólnie działali na rzecz zrównoważonej gospodarki wodnej.

II. Cele LPW

1. Zintegrowanie działań na rzecz racjonalnego gospodarowania wodą poprzez stworzenie mechanizmów zapewniających partnerom uczestnictwo w procesie decyzyjnym i w działaniach inwestycyjnych.
2. Stworzenie na terenie powiatu systemu służącego przepływowi informacji, prowadzeniu konsultacji i koordynacji działań wszystkich podmiotów prowadzących działania inwestycyjne i remontowe w zakresie gospodarowania wodą.
3. Podniesienie świadomości w zakresie racjonalnego gospodarowania wodą wśród mieszkańców i podmiotów związanych z tą tematyką.
4. Wyzwolenia różnorodnych inicjatyw społecznych na rzecz racjonalnego gospodarowania wodą poprzez promocję tej problematyki.
5. Budowanie dobrych relacji między interesariuszami, w tym podniesienie rangi Spółek Wodnych jako ważnego czynnika kształtującego stosunki wodne.
6. Stworzenie instrumentów pomocy partnerom i rolnikom w zakresie tworzenia dokumentów planistycznych, analitycznych i wniosków finansowych dotyczących inwestycji wodnych.

III. LPW będzie realizować swoje cele poprzez:

1. Powołanie wspólnej reprezentacji osób, podmiotów prywatnych, organizacji pozarządowych i instytucji publicznych zrzeszonych w LPW.
2. Stworzenie struktury organizacyjnej LPW, wyłonienie lidera oraz przyjęcie regulaminu działalności LPW i osób je reprezentujących w kontaktach z instytucjami.
3. Wdrożenie skutecznego systemu informowania członków LPW o podejmowanych działaniach organizacyjnych, remontowych i inwestycyjnych w zakresie urządzeń wodnych.
4. Stworzenie koncepcji poprawy sytuacji na terenie powiatu w zakresie gospodarki wodnej - przyjęcie przez LPW listy priorytetów inwestycyjnych i remontowych na terenie powiatu.
5. Wspieranie działań na rzecz pozyskiwania środków zewnętrznych na utrzymanie i modernizację oraz inwestycje wodne podejmowanych przez członków LPW.
6. Współpraca z ekspertami w zakresie określania zasobów wodnych i ich racjonalnego wykorzystania oraz pomoc w postaci doradztwa na rzecz LPW i jego członków.
7. Różnorodne działania promujące znaczenia racjonalnej gospodarki wodą we wszystkich środowiskach na terenie powiatu.

8. Przygotowanie i realizacja programów edukacyjnych w zakresie gospodarowania wodą.
9. Organizacja spotkań informacyjnych oraz wymiana doświadczeń pomiędzy partnerami.

IV. Forma organizacyjno- prawna

1. LPW Powiatu Świeckiego jest partnerstwem lokalnym skupiającym osoby i podmioty z wielu sektorów i środowisk, działającym na podstawie regulaminu przyjętego przez wszystkich członków Partnerstwa, poprzez złożenie deklaracji członkostwa w formie listu intencyjnego.
2. Obszar działania LPW obejmuje obszar powiatu świeckiego.
3. LPW Partnerstwo nie posiada osobowości prawnej – działa poprzez swoich członków.
4. LPW Powiatu Świeckiego na zewnątrz reprezentują jego przedstawiciele wybrani w sposób demokratyczny przez członków.
5. LPW i jego reprezentacja nie może podejmować żadnych zobowiązań organizacyjnych, rzeczowych lub finansowych w swoim imieniu lub w imieniu swoich członków.
6. Wszelkie działania w ramach prac LPW jego członkowie podejmują we własnym imieniu i na własny koszt.

V. Członkowie LPW

1. Członkami LPW mogą być osoby i podmioty z terenu powiatu golubsko-dobrzyńskiego funkcjonujące na obszarach wiejskich i miejskich, uczestniczące w zarządzaniu zasobami wody lub z nich korzystające, a w szczególności:
 - a) spółki wodne z terenu powiatu,
 - b) rolnicy użytkujący urządzenia wodne i melioracyjne,
 - c) izba rolnicza, związki zawodowe rolników,
 - d) firmy/spółki rolne zarządzające urządzeniami wodnymi,
 - e) samorządy gminne, które reprezentują m.in. mieszkańców użytkujących urządzenia wodne lub wykorzystujących zasoby wody,
 - f) samorząd powiatu,
 - g) Państwowe Gospodarstwo Wodne WODY POLSKIE,
 - h) Lasy Państwowe i parki krajobrazowe,
 - i) stowarzyszenia mieszkańców obszarów wiejskich i miast z terenu powiatu,
 - j) organizacje reprezentujące właścicieli ogródków działkowych.
 - k) instytucje z otoczenia rolnictwa świadczące usługi doradcze i wspierające rozwój wsi,
 - l) instytucje naukowe, które swoim oddziaływaniem obejmują teren powiatu,
 - m) mieszkańcy powiatu użytkujący urządzenia wodne, lub wykorzystujący zasoby wody,
 - n) przedsiębiorcy z sektora turystyki powiązani z eksploatacją zasobów wodnych.
 - o) stowarzyszenia wędkarskie.
2. Aby zostać członkiem LPW należy złożyć deklarację współpracy w ramach LPW poprzez podpisanie listu intencyjnego. Założyciele Partnerstwa zostają członkami w chwili podpisania listu intencyjnego. Nowych członków w skład Partnerstwa przyjmuje Rada Partnerstwa na podstawie kryteriów członkostwa określonych w ust. 1.
3. Utrata członkostwa w LPW następuje z chwilą złożenia deklaracji o wystąpieniu z LPW do Rady Partnerstwa LPW.

4. Członek LPW ma prawo uczestniczyć w obradach walnego zebrania LPW i brać udział w głosowaniach z prawem 1 głosu. Głosowanie może się odbywać także drogą informatyczną, zasady takiego głosowania określi Walne Zebranie Członków LPW.

Organizacja prac LPW

1. Walne Zebranie Członków LPW podejmuje najważniejsze decyzje w wszystkich sprawach Partnerstwa.
2. Decyzje podczas Walnego Zebrania Członków LPW zapadają zwykłą większością głosów, chyba, że regulamin stanowi inaczej.
3. Reprezentację LPW stanowi Rada Partnerstwa. Pracę Rady Partnerstwa organizuje Przewodniczący Rady lub jego zastępca. Rada Partnerstwa zwołuje spotkania Walnego Zebrania Członków LPW w miarę potrzeb, ale nie rzadziej niż raz w roku.
4. Walne Zebranie Członków LPW wybiera ze swojego składu członków Rady Partnerstwa. Liczbę członków Rady Partnerstwa i ich funkcje w radzie oraz sposób jej pracy określa Walne Zebranie Członków LPW.
5. Bieżące sprawy LPW, w tym organizowanie spotkań, przygotowywanie pism i powiadamianie o spotkaniach, prowadzi Sekretariat Partnerstwa prowadzony przez jednego z członków LPW wybranego przez członków LPW na Walnym Zebraniu Członków LPW. Praca Sekretariatu Partnerstwa jest koordynowana przez Przewodniczącą Rady lub jego zastępcę.
6. Rada Partnerstwa zbiera się w okresie pomiędzy Walnymi Zebraniem Członków LPW i podejmuje decyzje w sprawach LPW, niezastrzeżonych do decyzji Walnego Zebrania Członków LPW, a w szczególności dotyczące:
 - a) opracowania programu poprawy sytuacji na terenie powiatu w zakresie gospodarki wodnej – w tym listy priorytetów inwestycyjnych i remontowych na terenie powiatu.
 - b) współpracy z innymi instytucjami w zakresie realizacji projektów promocyjnych i edukacyjnych w zakresie racjonalnego gospodarowania wodą.
 - c) opiniowania, o ile zajdzie taka potrzeba, planowanych inwestycji i remontów urządzeń wodnych podejmowanych na terenie LPW.
7. Walne Zebranie Członków LPW zatwierdza w głosowaniu listę inwestycji priorytetowych.
8. Ze swoich działań pomiędzy obradami Walnego Zebrania Członków LPW Rada Partnerstwa składa sprawozdanie w formie ustalonej przez Walne Zebranie Członków LPW.
9. Partnerstwo może zostać rozwiązane uchwałą Walnego Zebrania Członków LPW podjętą większością 2/3 głosów w obecności przynajmniej połowy członków.

ZGŁOSZENIE ZADANIA W ZAKRESIE INWESTYCJI WODNYCH
do listy priorytetowych działań inwestycyjnych i remontowych
na terenie powiatu,
rekomendowanych przez LPW
(prosimy o syntetyczne podanie informacji)

1. **Nazwa zadania** (czego dotyczy projekt - obiekt, teren, urządzenie itd.).

2. **Opis inwestycji lub remontu** (zakres rzeczowy, krótki opis techniczny).

3. **Uzasadnienie zadania** (jakie przyniesie rezultaty, dlaczego powinniśmy to wykonać, dlaczego jest to ważne?).

4. **Inne osoby lub instytucje, których projekt dotyczy** (np. rolnicy, mieszkańcy - obszar oddziaływania inwestycji na grunty rolne (ha)).

5. **Stan przygotowania dokumentacji projektowej i uzgodnień** (np. tylko wstępna koncepcja/brak dokumentacji, projekt techniczny, kosztorys, pozwolenie na budowę, raport oddziaływania na środowisko itp.).

6. **Kto będzie/może być inwestorem lub wnioskodawcą?**

7. **Koszt inwestycji** (kwota i źródło informacji o kosztach, np. koszt szacunkowy, na podstawie kosztorysu, na podstawie poprzednich zrealizowanych inwestycji itp.).

8. **Potencjalne źródła finansowania/współfinansowania** (np. Plan Strategiczny WPR, Krajowy Plan Odbudowy, dotacje rządowe, samorządowe, inne źródła?)

9. **Zgłaszający projekt** (autor pomysłu na projekt - osoba, instytucja, nr telefonu, adres mailowy).

Zgłoszenie należy wypełnić w formie pliku WORD i przestać na adres mailowy:

w terminie do dnia

**STANOWISKO W ZAKRESIE ROZWIĄZAŃ PRAWNYCH
DOTYCZĄCYCH SPÓŁEK WODNYCH (SW)**

Minikowo 24.11.2021 r.

Stanowisko zostało przyjęte w dniu 24.11.2021 r. w Minikowie, przez uczestników konferencji „Lokalne Partnerstwa Wodne (LPW) w Województwie Kujawsko - Pomorskim” - jak skuteczne tworzyć i rozwijać partnerstwa?” zorganizowanej przez KPODR Minikowo

Podczas konferencji uzgodniono, że pod patronatem KPODR Minikowo zostanie utworzony zespół roboczy, którego zadaniem będzie przygotowanie propozycji konkretnych rozwiązań prawnych w zakresie postulatów zawartych w niżej prezentowanym stanowisku. W skład zespołu roboczego wejdą przedstawiciele powstałych LPW, spółek wodnych, samorządów i OGW Wody Polskie.

A. PROPOZYCJE ZMIAN W ZAKRESIE STATUSU I SYTEMU FUNKCJONOWANIA SPÓŁEK WODNYCH, WYPRACOWANE PRZEZ LOKALNE PARTNERSTWA WODNE WOJ. KUJAWSKO-POMORSKIEGO

I. WSPARCIE INWESTYCYJNE, ORGANIZACYJNE I FINANSOWE SW

Zbyt małe składki od członków i problemy ze ściągalnością opłat od rolników nie będących członkami GSW, a korzystających z sieci melioracyjnych powodują rosnące problemy z finansowaniem prac konserwacyjnych. Problemu nie rozwiązują dotacje ze strony samorządów - gminy, powiatu czy urzędu marszałkowskiego. Także środki z urzędu wojewódzkiego i ARiMR nie są wystarczające dla nadrobienia wieloletnich zaniedbań. Brak dostatecznych środków finansowych na realizację koniecznych i pilnych prac konserwacyjnych skutkuje brakiem stabilności finansowej spółek wodnych.

Propozycje dotyczące systemowego wsparcia Spółek Wodnych:

- 1) Wprowadzenie opłat od wszystkich użytkowników urządzeń gospodarki wodnej i wzmocnienie możliwości egzekwowanie zaległych płatności.**
- 2) Zwiększenie wielkości środków ze źródeł krajowych na infrastrukturę wodną, w tym na melioracje.**
- 3) Stworzenie krajowego programu odtworzenia dokumentacji systemu melioracji.**

II. WZMOCNIENIE POZYCJI PRAWNEJ SPÓŁEK WODNYCH.

Dla skutecznego działania spółek wodnych (SW) konieczne jest uporządkowanie ich sytuacji prawnej. Dotyczy to takich kwestii jak: uregulowanie członkostwa w SW, wprowadzenie obowiązku płacenia składek do SW oraz poprawy skuteczności poboru opłat od rolników nienależących do SW, a korzystających z jej urządzeń.

Propozycje dotyczące statusu działania SW jako instytucji służącej społeczności lokalnej:

- 1) **Wprowadzenie powszechności członkostwa rolników i innych użytkowników infrastruktury melioracyjnej w spółkach wodnych, nowe regulacje prawne jako zachęty dla członkostwa w SW.**
- 2) **Uproszczenie procedur i zmniejszenie liczby dokumentów w systemie udzielania dotacji przez instytucje samorządowe i rządowe.**
- 3) **Ułatwienie działalności spółek wodnych poprzez uproszczenie procedur dotyczących wejścia SW na tereny należące do rolników i ułatwienie dostępu do informacji geodezyjnych.**

III. WŁĄCZENIE SW W SYSTEM ZARZĄDZANIA GOSPODARKĄ PRZESTRZENNĄ.

Efektom zmian społecznych i gospodarczych jest zjawisko suburbanizacji terenów wiejskich, które objawia się rosnącą liczbą osiedli mieszkaniowych na terenach dotychczas rolniczych. Grunty rolne są przekształcane na działki budowlane - w konsekwencji SW nie może nimi zarządzać. Zjawiska takie jak deszcze nawalne ujawniają wady tego systemu budownictwa – odwodnienie terenów „zabrukowanych” staje się coraz większym problemem. Rowy melioracyjne stały się rowami odprowadzającymi deszczówkę z osiedli mieszkaniowych.

Propozycje zmian dotyczących uwzględnienia SW w procedurach budowlanych:

- 1) **Wprowadzenie przepisów do prawa budowlanego dotyczących inwestycji na terenach rolniczych - inwestycje planowane na gruntach zmeliorowanych powinny być uzgodnione z SW na każdym etapie inwestycji tj. wydawania warunków, realizacji inwestycji i inwentaryzacji geodezyjnej.**
- 2) **Na etapie projektowania inwestycji, w szczególności liniowych, powinien być uwzględniany zasięg oddziaływania urządzeń sieci melioracji konserwowanych przez SW. Konieczne jest zapewnienie skutecznego rejestrowania zmian w zakresie sposobu użytkowania gruntów.**

B. UZASADNIENIE PROPONOWANYCH ZMIAN DOTYCZĄCYCH WARUNKÓW FUNKCJONOWANIA SPÓŁEK WODNYCH

(Opracowano na podstawie ankiet zebranych od uczestników i efektów prac warsztatowych podczas tworzenia LPW w 12 powiatach woj. kujawsko-pomorskiego)

Ad. I. Szczegółowe uzasadnienie propozycji zmian dotyczących wsparcia organizacyjnego i finansowego SW.

1. **Wprowadzenie opłat od wszystkich użytkowników systemów gospodarki wodnej, wg zasady „korzystam to płacę”.** Dla działalności GSW problemem jest brak możliwości egzekwowania należności od podmiotów nie będących członkami spółki wodnej, za korzystanie z urządzeń wodnych, które spółka konserwuje. Potrzebne są kompleksowe rozwiązania dotyczące opłat od mieszkańców miast i osiedli na terenach wiejskich za użytkowanie infrastruktury melioracyjnej należącej do SW (osiedla, drogi - spływ do rowów SW). Przykładowo - obecnie nie ma możliwości egzekwowania należności od mieszkańców osiedli działkowych korzystających z urządzeń (rowów melioracyjnych odbierających wody opadowe z osiedli), które spółka konserwuje.

2. **Wzmocnienie możliwości egzekwowanie zaległych płatności** z tytułu opłat za użytkowanie urządzeń wodnych (SW, RZGW, WSA, Starostwo). Spółki wodne mają problemy z egzekwowaniem prawa, choć obecnie istnieją przepisy, które powinny pozwalać na skuteczne pozyskiwanie opłat z tytułu korzystania z infrastruktury utrzymywanej w sprawności przez SW. Jednak w praktyce staje się to często niemożliwe lub zbyt kosztowne (np. długotrwałe procedury sądowe). Dlatego postuluje się aby przynależność do SW i regulowanie należności były warunkiem uzyskiwania wsparcia np. w kwestii skutków suszy w rolnictwie, dopłat lub dotacji. Rozwiązaniem wielu problemów może być zmiana prawa w tym kierunku, aby SW były wspierane systemowo przez samorząd gminy. To urzędy powinny egzekwować prawo i pobierać opłaty - a nie rolnicy, członkowie spółek.
3. **Stworzenie krajowego programu odtworzenia dokumentacji systemu melioracji** ze środków ze szczebla rządowego (budżet, PROW). Poważnym problemem dla realizacji podstawowych zadań GSW jakim jest utrzymanie w dobrym stanie systemu melioracji rolnych jest brak aktualnej ewidencji urządzeń melioracyjnych lub utrudnienia w jej dostępności dla spółek wodnych. Potrzebne są ukierunkowane środki z budżetu państwa na inwentaryzację istniejącej infrastruktury i odtwarzanie dokumentacji.
4. **Systemowa poprawa stanu urządzeń melioracyjnych.** Konieczne jest zwiększenie wielkości środków na infrastrukturę wodną (np. dotacje do 1 ha dla gmin, powszechne opłaty na rzecz SW za 1 ha fizyczny użytków rolnych, dotacje z firm ubezpieczeniowych, które korzystają z dotacji państwa). Skompletowanie dokumentacji z poszczególnych instytucji, odzyskanie dokumentacji dotyczącej melioracji. Uporządkowanie kategorii cieków naturalnych i identyfikacji w terenie. Weryfikacja stanów własności rowów, które są własnością gminy, a które należą do osób prywatnych. Uporządkowanie stanu prawnego działek, w statusie których zaszły zmiany (np. zmienili się właściciele gruntów i urządzeń melioracyjnych, zaszła zmiana sposobu użytkowania, zrealizowano inwestycje budowlane) i wprowadzenie nowych danych do map. Jedną z propozycji jest wprowadzenie do prawa wodnego inwestora zastępczego, wg zasady że duże inwestycje robią duże podmioty – od projektu do wykonawstwa.

Ad. II. Szczegółowe uzasadnienie postulowanych zmian w prawie w zakresie wzmocnienia pozycji prawnej spółek wodnych.

1. **Uregulowanie członkostwa w SW.** Kluczowym problemem są nieskuteczne regulacje prawne dotyczące członkostwa w spółce. Ustawa Prawo Wodne mówi o obowiązkowym członkostwie z tytułu następstwa prawnego, a jednocześnie umożliwia swobodne wystąpienie z członkostwa ze spółki wodnej bez żadnych konsekwencji, co umożliwia rolnikom uchylanie się od płacenia składek. Obecne przepisy są niespójne - mówią o obowiązku członkostwa z następstwa prawnego a jednocześnie umożliwiają swobodne wystąpienie z tegoż członkostwa.
2. **System zachęt dla członkostwa w SW** - np. przynależność do SW i systematyczne regulowanie należności powinno być warunkiem uzyskiwania wsparcia np. w kwestii skutków suszy w rolnictwie, dopłat lub dotacji. Oznacza to, że płatności obszarowe i odszkodowania z tytułu suszy byłyby uwarunkowane zapłaceniem składki na GSW. Jedną z propozycji jest

wprowadzenie systemowej opłaty za użytkowanie urządzeń melioracyjnych, uiszczanej analogicznie jak opłata za zbiórkę odpadów.

3. **Nowe regulacje prawne dotyczące ściągłości zaległych składek.** Rozwiązaniem problemu byłoby powiązanie składek na spółkę z załatwianiem innych spraw w urzędach np. wymagalność zaświadczenia o nie zaleganiu w opłatach za spółkę przy załatwianiu spraw administracyjnych (np. przy kredycie, w ARiMR).
4. **Uproszczenie procedur i zmniejszenie liczby dokumentów wymaganych przy dotacjach.** Poprawa efektywności działania SW wymaga także uproszczeń w systemie udzielania dotacji przez instytucje samorządowe i rządowe. Dla słabszych i nowych SW pewnym rozwiązaniem problemów byłoby silniejsze powiązanie ich z funkcjonowaniem samorządu gminnego. Przykładowe rozwiązania - pracownik gminy wspiera SW, wymogi prawne dla SW wypełniane byłyby przez samorząd gminny – obecnie problemem jest brak pełnej osobowości prawnej SW).
5. **Ułatwienie możliwości wejścia SW na tereny należące do rolników.** Skuteczna realizacja zadań SW jakimi jest utrzymanie całości urządzeń melioracyjnych w sprawności wymaga zmiany podejścia do kwestii możliwości wejścia na tereny należące do rolników, a przyległe do rowów melioracyjnych w celu umożliwienia konserwacji urządzeń wodnych. Obecnie wielu rolników nienależących do SW opóźnia, lub nawet blokuje prace na urządzeniach liniowych zasłaniając się prawem własności.
6. **Ułatwienia w dostępie do informacji.** Problemem wynikającym uregulowania jest zbyt rygorystyczne stosowanie przepisów, które w praktyce powodują trudności w ustaleniu kto jest aktualnym właścicielem gruntu – występuje tutaj blokada formalna z uwagi na regulacje tzw. RODO i inne przepisy. SW często nie może dowiedzieć się kto jest właścicielem rowu, zdarzają się też sytuacje, że na polach rolnika są zlokalizowane rurociągi zbiorcze o dużej średnicy, ale nie wiadomo kto ma je eksploatować.

Ad. III. Szczegółowe uzasadnienie propozycji zmian w prawie w zakresie systemu zarządzania przestrzenią i prawa budowlanego.

1. **Wprowadzenie przepisów do prawa budowlanego dotyczących inwestycji - inwestycje planowane na gruntach zmeliorowanych powinny być uzgodnione z SW.** W przepisach budowlanych powinny należeć się przepisy obligujące inwestorów do współpracy (lub przynajmniej uzgodnień) z SW. Konieczne powinno być formalne wpisanie uzgodnienia budowy z SW do dokumentacji projektowej i wykonawczej. Realizacja inwestycji powinna odbywać się pod nadzorem SW, z tego tytułu powinny być wnoszone opłaty dla GSW, a dokumentacja zrealizowanej inwestycji liniowej powinna trafić do GSW.
2. **Wzmocnienia wymaga rola planowania przestrzennego i nadzoru budowlanego w zakresie budowy domów, dróg i ścieżek sąsiadujących z rowami melioracyjnymi.** Narastającym problemem są skutki niewłaściwego planowania przestrzennego i lokowanie różnego rodzaju inwestycji na terenach zmeliorowanych (rowy przydrożne, drogi i ścieżki rowerowe, osiedla). Niewłaściwe projektowanie powiązania ich z systemem rowów melioracyjnych w konsekwencji niejednokrotnie powoduje zalewanie pól. Konieczne jest właściwe zagospodarowanie wód poprzez uwzględnienie tego problemu już w fazie projektowania

szlaku komunikacyjnego i osiedli mieszkaniowych (narastający problem odbioru wody opadowej z terenów utwardzonych).

3. **Już na etapie projektowania, powinien być uwzględniany zasięg oddziaływania urządzeń sieci melioracji konserwowanych przez SW.** Potrzebne są uregulowania związane z pracami inwestycyjnymi na terenach zmeliorowanych, dotyczące obowiązku uzgadniania ich z właścicielami gruntów lub SW. Dotyczy to zarówno inwestycji liniowych jak i mieszkaniowych. Obecnie skierowanie inwestora przez RZGW do SW nie ma mocy wiążącej – jest to tylko informacja o potrzebie a nie wymóg uzgadniania inwestycji z SW. RZGW tylko informuje o możliwości wystąpienia na danym terenie urządzeń melioracyjnych. Potrzebne jest nadanie w tym zakresie uprawnień dla PGW WP co do wymagania od inwestorów uzgodnienia inwestycji z SW lub właścicielami gruntów rolnych. Konieczne są zmiany przepisów w prawie budowlanym – wydawanie warunków zabudowy przez gminy powinno uwzględnić infrastrukturę wodną i powinny być uzgodnienie z SW .
4. **Skuteczne rejestrowanie zmian w zakresie sposobu użytkowania gruntów.** Ważnym problemem jest także niewłaściwe stosowanie wymogów prawa dotyczących zmiany użytkowania gruntów – zgłaszanie zmian do powiatu nie jest adekwatne co do statusu niektórych gruntów w obszarze oddziaływania cieków wodnych. W wielu przypadkach prawo nie jest egzekwowane – rejestracja zmian w infrastrukturze nie jest dokonywana. Podobnie rejestracja zmian w planach melioracyjnych nie jest egzekwowana. Często jest brak zgłoszeń zmian w infrastrukturze melioracyjnej dokonywanych przez właścicieli gruntów. Dla zapewnienia warunków dla poprawy gospodarki wodą konieczne jest stworzenie planu inwestycji wodnych na najbliższe 10 – 30 lat oraz zarezerwowanie terenu pod miejsca do retencji wodnej (blokowanie innych inwestycji).